

# DE Bedienungsanleitung SmartEYE300 IP Cam

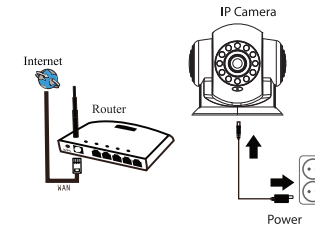


\*Bitte lesen Sie vor dem Start das Handbuch.

## Spezifikation

System	P2P	Kostenlos, Plug and Play, ohne Portweiterleitungssystem
Video	Pixel	2 Megapixel
	Visualisierung	1~20fps(50Hz)
	Auflösung	(1920*1080), VGA(640*352), QVGA(320*176)
	Linse	3.6mm , Gesichtswinkel 90 ° (horizontal)
	Schwarzweiß	Auto
Nachtmodus	IR	3 LED, winkel IR: 110 °
	Bereich	15m
Audio	Ton	---
	Steuerung	---
Struktur	IR-CUT	Automatisches Umschalten, Schwarzweißbild
	Drehung	---
Netz	Leitungsdraht	RJ-45 10/100Mb
Wi-Fi	WIFI	WiFi IEEE 802.11B/G/N
	Antenne	2.4GHz
Aufnahmen	Micro SD	Max 128GB
	Protokoll	Kompatibel mit Onvif 2.1
Versorgung	Versorgung	12 VDC 1A
	Frequenz	50Hz/60Hz
Arbeitsbedingungen	Montage	extern, Dichtheitsklasse IP66
	Temperatur	-10 ~ 50°C
	Humidität	10% - 90% RH
Verpackung	Bemessungen	Φ 72*180mm
	Nettogewicht	370g

## Erste Start



1. Klemmen Sie die Kamera an die Stromversorgung an (mit Hilfe den angeschlossene Netzadapter). Verbinden Sie dann die Kamera über ein LAN-Kabel an den Router.
2. Konfigurieren Sie die Verbindung über die Anwendung am Telefon.
3. Eine WLAN-Verbindung ist nach vorheriger Konfiguration über ein LAN-Kabel möglich.

Hinweis: Stellen Sie sicher, dass der Router mit dem Internet verbunden ist, damit Sie über ein externes Netzwerk auf die Kamera zugreifen können.

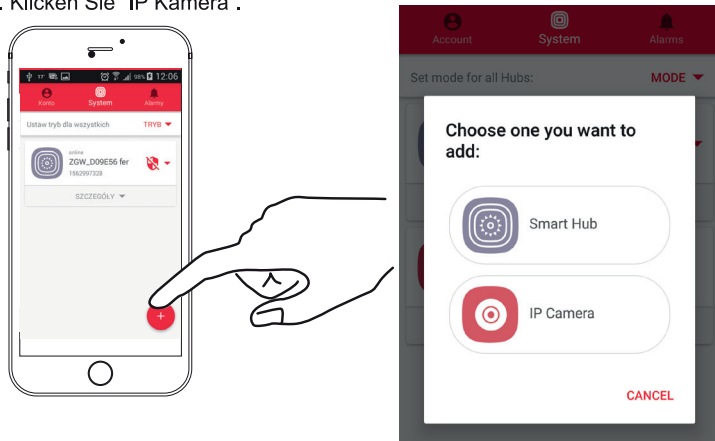
## Anwendung

Scannen Sie den QR-Code, laden Sie die "Ferguson Smart"-Anwendung herunter, registrieren Sie ein Benutzerkonto. Diese App ist für Android bei Google Play verfügbar und iOS im App Store.

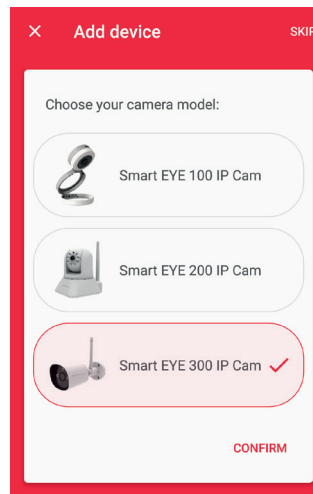


## Konfiguration

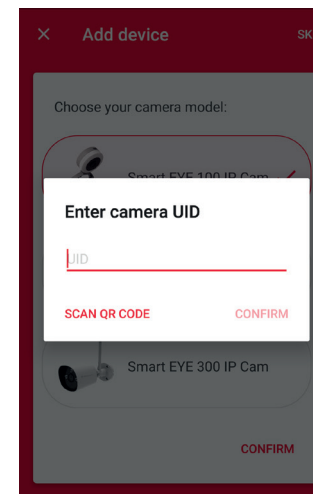
1. Starten Sie die Anwendung und Logen Sie sich an.  
Hinweis: Ihr Smartphone muss mit Ihrem 2,4-GHz-WLAN-Heimnetzwerk verbunden sein.
2. Schließen Sie die Kamera an das Stromnetz an und warten Sie, bis die Kamera startet. Sie werden eine Melodie hören.
3. Wählen Sie in der Anwendung "+", um weitere Geräte zum System hinzuzufügen.
4. Klicken Sie "IP Kamera".



5. Wählen Sie aus einer Liste der Kamera, die Sie hinzufügen möchten. Bestätigen Sie Ihre Wahl.

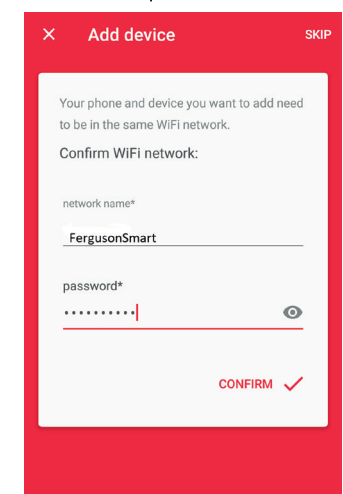


6. Geben Sie die UID-Nummer ein. Sie können es eingeben (einschreiben) oder scannen den QR-Code (befindet sich auf der Rückseite der Kamera).

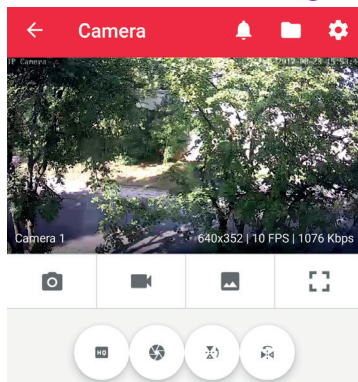


7. Die Anwendung erkennt die hinzugefügte Kamera.

Hier können Sie seinen Namen eingeben. Die Kamera ist bereit zu arbeiten. Wenn Sie auf die ausgewählte Vorschau in der Liste klicken, gehen Sie zum Fenster mit zusätzlichen Optionen.



## Verwendung



Die Kameravorschau hat mehrere Funktionen:

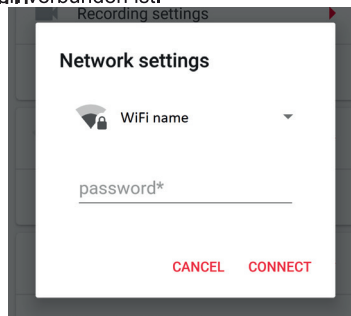
- Apparat- klicken Sie es und ein Foto machen, dann speichern es in das Gedächtnis des Telefons
- Kamera- klicken Sie „aufnahmen“ und begingen Sie eine Aufnahme. Klicken Sie erneut und beenden Sie die Aufnahme. Der Film wird im Speicher gespeichert.
- Vollbildansicht
- Qualität - Wählen Sie die Qualität des aufführen Bildes aus. Hinweis: Je höher die Qualität, desto mehr verzögern sich Bild und Ton kann werden.
- Umwelt (die empfohlene Einstellung "innerhalb von 50Hz").
- Kameraeinstellungen.
- Aufgezeichnete Ereignisse.
- Galerie von Bildern und Videos im Telefonspeicher gespeichert.

## WLAN- Einstellungen

Nach dem Konfigurieren der Kamera mit einem Kabel LAN, können Sie eine WiFi-Verbindung erreichen.

Gehen Sie zu den Kameraeinstellungen und wählen Sie "Netzwerkeinstellungen".

Die Anwendung erkennt die WiFi-Verbindung, mit der Loreasipsum verbunden ist.



Geben Sie das Passwort für das WLAN-Netzwerk ein und wählen Sie "Verbinden".

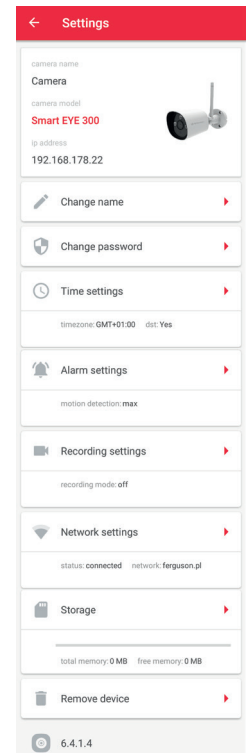
Wenn die Konfiguration erfolgreich ist,, findet die Verbindung innerhalb einer Minute statt.

Trennen Sie dann das LAN-Kabel und starten Sie die Anwendung erneut, um eine neue Verbindung zur Kamera herzustellen.

## Kameraeinstellungen

Sie können die Kameraeinstellungen festlegen:

- aktuelle IP-Adresse der Kamera,
- Kameraname ändern,
- Ändern Sie das Passwort für die Kamera,
- Zeitzone und Sommerzeiteinstellungen,
- Einstellen der Bewegungserkennungsempfindlichkeit. Wenn Sie diese Funktion aktivieren, wird eine Benachrichtigung von der Anwendung ausgegeben, die die Bewegung der Kamera erkennt. Je höher die Empfindlichkeit, desto mehr Ereignisse wird registriert,
- Aufnahmeeinstellungen (Daueraufzeichnung - bedeutet Aufnahme für 24 Stunden in einer Schleife). Wenn der Speicher voll ist, werden die neuen Daten anstelle der ältesten Dateien gespeichert; bei einem Alarm, wenn eine Bewegung erkannt oder deaktiviert wird). Die Aufnahmefunktion funktioniert nur, wenn eine Micro-SD-Karte installiert ist.
- WiFi-Netzwerkeinstellungen - die Möglichkeit, das WLAN-Netzwerk und Passwort zu ändern,
- SD-Speicherkarte und die Möglichkeit, ihn zu formatieren,
- Kamera löschen,
- Kamera-Softwareversion



## Browser-Unterstützung

Browser-Unterstützung ermöglicht den Zugriff zur Erweiterte Kameraeinstellungen, welche sind nicht verfügbar in die Telefonanwendung.

Ferguson IP-Kameras können über einen Internet-Browser im Hafen 81 bedient werden. Auch durch jedes Computerprogramm, das IP-Kameras unterstützt.

Um die Kamera über einen Browser konfigurieren zu können, muss der Computer mit demselben Computernetzwerk wie die Kamera verbunden sein. Wenn Sie die IP-Adresse der Kamera kennen, können Sie im Browser die IP-Adresse mit Port 81 eingeben (Beispiel: <http://192.168.1.25:81>).

Sie können auch das Programm "IPCameraSearch" starten.

Download Sie es von unserer Website.

Mit diesem Programm können Sie nach allen Kameras in Ihrem lokalen Netzwerk suchen und sich mit ihnen verbinden, um ihre Netzwerkparameter zu konfigurieren.

Das Programm sucht die verfügbaren Kameras und gibt deren IP-Adressen an.

Klicken Sie auf der Knopf "Öffnen" und geht zur Browser, wo Sie das Login und Passwort der Kamera eingeben

Login: admin, Passwort: admin.

RESET CAMERA- Halten Sie die Taste auf der Rückseite der Kamera 8 Sekunden lang gedrückt.

Für weitere Informationen besuchen Sie bitte [www.wiki.ferguson.pl](http://www.wiki.ferguson.pl)

## Sicherheitsmaßnahmen

Lesen Sie bitte vor der ersten Inbetriebnahme die Sicherheitsvorschriften aufmerksam durch.

- öffnen Sie NIEMALS selbst das Gehäuse!
- Bitte beachten Sie, dass bei längerem Gebrauch der Fall das Gerät kann warm werden.
- Verwenden Sie nur Originalzubehör
- Trennen Sie bitte das Gerät vom Netz vor dem Pflegen. Verwenden Sie zum Reinigen nur ein trockenes weiches Tuch, evtl. leicht mit Seifenwasser befeuchtet. Sprühen Sie Reiniger niemals direkt auf das Gerät. Verwenden Sie keine Reinigungslösungen, die die Oberfläche des Gerätes beschädigen könnten (Lösemittel, etc.).

## Software zum Download

Ferguson hat alle ihr verfügbaren Möglichkeiten ausgenutzt um für Ihren Gerät möglich neuste Software zu liefern, um abzusichern, dass das Gerät möglich auf neusten technischem Stande ist. Ferguson hält sich das Recht vor, Änderungen in der Receiversoftware ohne Grundlage und ohne frühere Ankündigung vorzunehmen. Aktuelle Softwareversion gibt es zum Downloaden unter der Internetadresse: <http://www.ferguson-digital.eu> (im Bereich „Download“). Sie können auch einen RSS-Feed einstellen.

## Über dieses Handbuch

Die Firma Ferguson Sp. z o.o. hat alle ihr verfügbaren Möglichkeiten ausgenutzt um über seine Produkte bestmöglich aktuelle Informationen zu liefern. Die Firma Ferguson Sp. z o.o. gibt keinerlei Gewährleistung und lehnt jegliche Forderungen mit dem Inhalt dieses Handbuches verbunden ab. Die hier enthaltenen Informationen dienen nur als Hinweise für die tägliche Benutzung und Erhaltung sowie Pflege des Receivers. Die Firma Ferguson Sp. z o.o. hält sich das Recht vor, Änderungen, Korrekturen, Verbesserungen in diesem Handbuch ohne Grundlage und ohne frühere Ankündigung zu machen. Neuste Informationen entnehmen Sie bitte unserer Homepage: <http://www.ferguson-digital.eu> Sie können einen RSS Feed einstellen.

Ferguson Sp. z o.o. erklärt hiermit, dass das Gerät die notwendigen Anforderungen und die anderen relevanten Bestimmungen der Richtlinie 2014/53/UE erfüllt. Die Konformitätserklärung finden Sie unter [www.deklaracje.ferguson.pl](http://www.deklaracje.ferguson.pl) Dieses Produkt wurde gemäß der europäischen RED-Richtlinie 2014/53/UE konzipiert, getestet und gefertigt.

