

PL Instrukcja Obsługi  
**SmartEYE300 IP Cam**

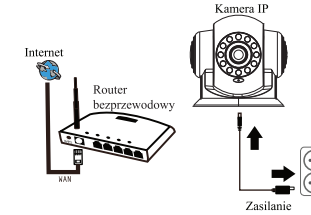


\*Należy zapoznać się z instrukcją obsługi przed uruchomieniem kamery.

## Specyfikacja

System	P2P	Darmowe, podłącz i działaj, bez przekierowania portów
Wideo	Piksele	2 Megapiksele
	Wyświetlanie	1~20fps(50Hz)
	Rozdzielczość	(1920*1080), VGA(640*352), QVGA(320*176)
	Soczewka	3.6mm , kąt widzenia 90 ° (w poziomie)
	Tryb Cz-B	Auto
Tryb nocny	IR	3 mocne diody LED, kąt IR: 110 °
	Zasięg	Zasięg IR 15m
Audio	Dźwięk	---
Struktura	Motor control	---
	IR-CUT	Automatyczne przełączenie, bez kolorów
Sieć	Obrót	---
	Przewód	RJ-45 10/100Mb
Wi-Fi	WIFI	WIFI IEEE 802.11B/G/N
	Antena	2.4GHz
Nagrywanie	Micro SD	max. 128GB
	Protokół	Kompatybilny z Onvif 2.1
Zasilanie	Zasilanie	12 VDC 1A
	Częstotliwość	50Hz/60Hz
Warunki pracy	Montaż	Zewnętrzna, kl. szczelności IP66
	Temperatura	-10 ~ 50°C
	Wilgotność	10% - 90% RH
Opakowanie	Wymiary	Wymiary produktu: Φ 72*180mm
	Waga netto	370g

## Uruchomienie



1. Należy podłączyć kamerę do zasilania (za pomocą załączonego zasilacza), a następnie podłączyć do routera za pomocą kabla LAN.
2. Następnie należy skonfigurować połączenie internetowe poprzez aplikację w telefonie.
3. Połączenie bezprzewodowe WiFi będzie możliwe po uprzedniej konfiguracji za pomocą kabla LAN.

Uwaga: Należy upewnić się, czy router jest podłączony do internetu, dzięki czemu można uzyskać dostęp do kamery za pośrednictwem sieci zewnętrznej.

## Aplikacja

Zeskanuj kod QR, pobierz aplikację "Ferguson Smart", zarejestruj konto użytkownika. Aplikacja dostępna jest dla systemu Android w Google Play i iOS w App Store.

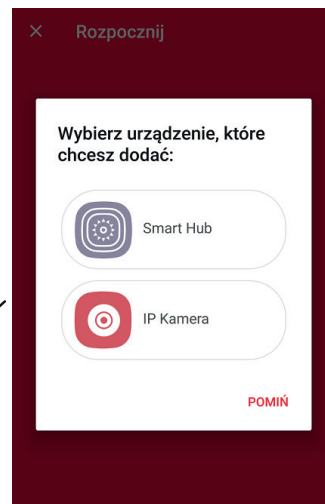
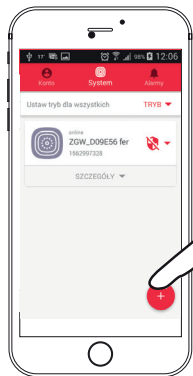


## Konfiguracja

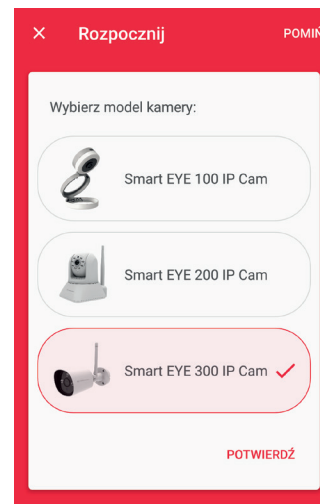
1. Uruchom aplikację i zaloguj się,

Uwaga: Smartfon musi być połączony z domową siecią WiFi 2.4GHz.

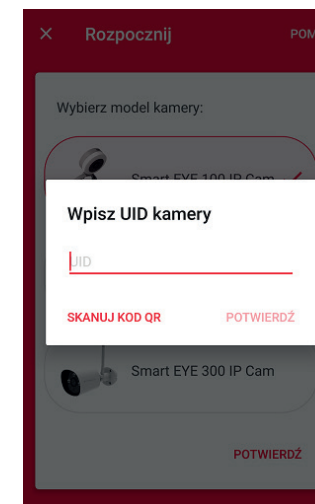
2. Podłącz kamerę do zasilania i do sieci LAN, następnie zaczekaj na jej uruchomienie około 2 minut.
3. W aplikacji wybieramy "+", aby dodać kolejne urządzenia do naszego systemu.
4. Klikamy w "IP Kamera".



5. Wybieramy z listy kamerę, którą chcemy dodać i potwierdzamy wybór.



6. W kolejnym oknie należy wprowadzić numer UID. Można wprowadzić go ręcznie lub zeskanować za pomocą aparatu w telefonie kod QR znajdujący się z tyłu kamery i następnie potwierdzić.

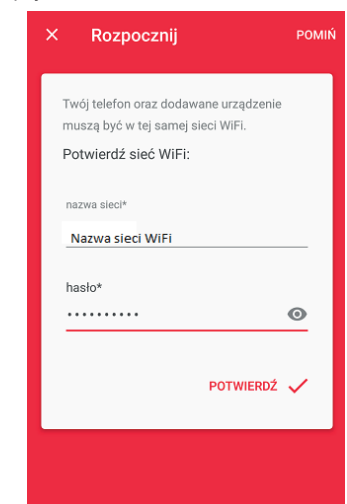


7. Aplikacja wykryje dodawaną kamerę.

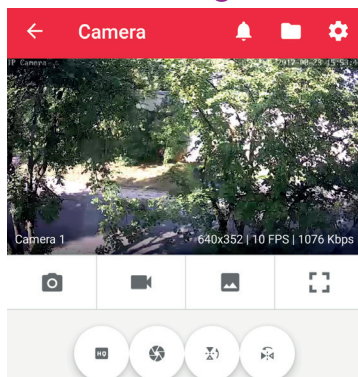
Tutaj można wprowadzić jej nazwę.

Klikamy, "Zapisz". Kamera gotowa jest do pracy.

Klikając w wybrany podgląd z listy, przechodzimy do okna z dodatkowymi opcjami.



## Obsługa



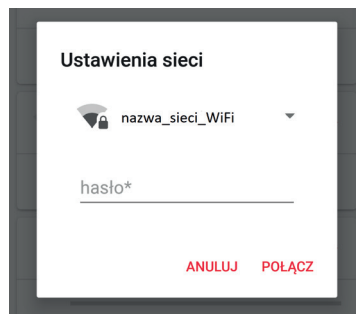
W podglądzie kamery znajduje się kilka funkcji:

- Aparat - kliknięcie powoduje wykonanie zdjęcia i zapisanie go w pamięci telefonu.
- Kamera - kliknięcie powoduje rozpoczęcie nagrywania, ponowne kliknięcie powoduje zakończenie nagrywania i zapisanie go w pamięci telefonu.
- Wyświetlanie obrazu na pełnym ekranie.
- Jakość - wybór jakości wyświetlanego obrazu. Uwaga: im ustawiona jest wyższa jakość, tym większe mogą być opóźnienia przekazywanego obrazu i dźwięku.
- Otoczenie (zalecane ustawienie "wewnątrz 50Hz").
- Ustawienia kamery.
- Zapisane zdarzenia.
- Galeria zdjęć i filmów zapisanych w pamięci telefonu.

## Ustawienia WiFi

Jak już kamera została skonfigurowana za pomocą kabla LAN, możliwa jest konfiguracja połączenia WiFi.

Aby, to wykonać należy przejść do ustawień kamery i wybrać "Ustawienia sieci". Aplikacja wykryje WiFi, z którym połączony jest telefon.



Wprowadzamy hasło sieci WiFi i wybieramy "Połącz".

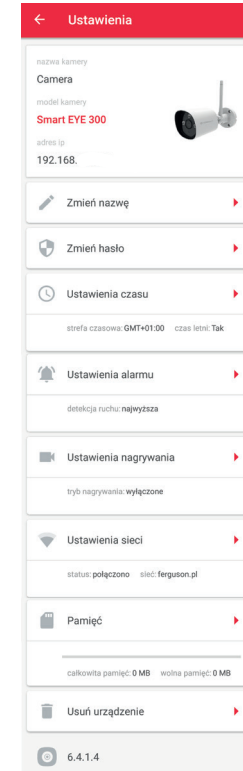
Jeśli konfiguracja zakończy się powodzeniem, połączenie nastąpi w ciągu minuty. Następnie należy odłączyć kabel LAN i zrestartować aplikację, aby nawiązać nowe połączenie z kamerą.



## Ustawienia kamery

Wchodząc w ustawienia kamery mamy możliwość wykonania podstawowych ustawień kamery takich jak:

- aktualny adres IP kamery.
- zmiana nazwy kamery,
- zmiana hasła dostępu do kamery,
- ustawienia strefy czasowej oraz czasu letniego,
- ustawienia czułości detekcji ruchu, włączenie tej funkcji spowoduje, że dostaniemy powiadomienie z aplikacji o wykryciu ruchu przez kamerę. Im wyższa czułość, tym więcej zdarzeń zostanie zarejestrowanych,
- ustawienia nagrywania (nagrywanie ciągłe - oznacza nagrywanie przez 24h w pętli. Po wypełnieniu pamięci nowe dane zapisywane są w miejsce najstarszych plików; w alarmie - podczas wykrycia ruchu lub wyłączone). Funkcja nagrywania działa wyłącznie, jeśli zostanie zainstalowana karta micro SD,
- ustawienia sieci WiFi - możliwość zmiany sieci i hasła WiFi,
- pamięć karty SD oraz możliwość jej formatowania,
- usuwanie kamery,
- wersja oprogramowania kamery,



## Obsługa kamery poprzez przeglądarkę

Obsługa poprzez przeglądarkę umożliwia dostęp do zaawansowanych ustawień kamery niedostępnych z poziomu aplikacji w telefonie. Jedną z ciekawszych funkcji jest ustawienie kamery, aby wysyłała zdjęcie po wykryciu ruchu na adres e-mail.

Kamery IP Ferguson można obsługiwać za pomocą przeglądarki internetowej na Porcie 81, jak również poprzez dowolny program komputerowy obsługujący kamery IP.

Aby móc konfigurować kamerę z poziomu przeglądarki, komputer musi być podłączony z tą samą siecią komputerową, z którą połączone są kamery. Znając adres IP kamery, można wpisać w przeglądarce adres IP z portem 81. Przykład: <http://192.168.1.25:81>

Można również uruchomić program „IPCamerasearch”, który można pobrać z naszej strony internetowej. Program ten pozwala wyszukać wszystkie kamery, które znajdują się w lokalnej sieci komputerowej i połączyć się z nimi, by skonfigurować ich parametry sieciowe. Program wyszuka w sieci dostępne kamery i wskaże ich adresy IP. Klikając na przycisk „open”, zostaniemy przekierowani do przeglądarki, gdzie należy wpisać login i hasło kamery (domyślnie Login: admin, hasło: admin).

Resetowanie kamery do ustawień fabrycznych można wykonać poprzez wciśnięcie i przytrzymanie przez 8 sekund przycisku RESET znajdującego się z tyłu kamery.

Więcej informacji można uzyskać na stronie [www.wiki.ferguson.pl](http://www.wiki.ferguson.pl)

## Środki bezpieczeństwa

Prosimy o dokładne zapoznanie się z instrukcją obsługi i zawartymi w niej zaleceniami.

- Nie należy nigdy samemu otwierać obudowy! Wszelkie naprawy powinny być dokonywane wyłącznie przez przeszkolonych pracowników firmy Ferguson.
- Proszę pamiętać, iż przy dłuższym użytkowaniu obudowa urządzenia może się nagrzać.
- Należy używać wyłącznie oryginalnych akcesoriów.
- Przed rozpoczęciem czynności konserwacyjnych należy odłączyć urządzenie od zasilania. Do czyszczenia urządzenia nie należy stosować alkoholu ani płynów zawierających amoniak. W razie potrzeby czyścić za pomocą miękkiej, niestrzępiącej się szmatki zwilżonej łagodnym roztworem wody z mydłem.

## Oprogramowanie do pobrania

Firma Ferguson wykorzystwała wszystkie dostępne jej możliwości, aby dostarczyć użytkownikom aktualizacje oprogramowania, pozwalające zapewnić możliwie najnowocześniejsze parametry urządzenia. Firma Ferguson zastrzega sobie prawo do wnoszenia poprawek, zmian lub modyfikacji oprogramowania stosowanego w urządzeniu na dowolnej podstawie i bez wcześniejszego powiadomienia o takich zmianach.

Aktualna wersja oprogramowania dostępna jest na stronie internetowej <http://www.ferguson-digital.eu>

## O instrukcji obsługi

Firma Ferguson Sp. z o.o. wykorzystwała wszystkie dostępne jej możliwości, aby zapewnić najbardziej aktualne informacje o swoich produktach. Firma Ferguson Sp. z o.o. nie udziela gwarancji związanych z zawartością niniejszej instrukcji obsługi oraz zrzeka się wszelkich domniemyanych gwarancji dotyczących wartości rynkowej lub przydatności jej do określonych celów. Zawarte tutaj informacje służą jako wskazówki pozwalające na użytkowanie i konserwację urządzenia. Firma Ferguson Sp. z o.o. zastrzega sobie prawo do wnoszenia poprawek, zmian lub tłumaczenia instrukcji obsługi bez wcześniejszego powiadomienia o takich zmianach. Z tego względu zaleca się regularne odwiedzanie naszej witryny internetowej w celu uzyskania najnowszych informacji.

Firma Ferguson Sp. z o.o. deklaruje niniejszym, że urządzenie spełnia wszystkie niezbędne wymagania i inne odnośne wytyczne dyrektywy 2014/53/UE. Deklarację zgodności można znaleźć na stronie internetowej pod adresem [deklaracje.ferguson.pl](http://deklaracje.ferguson.pl). Ten produkt został zaprojektowany, przetestowany i wyprodukowany zgodnie z wytycznymi europejskiej dyrektywy 2014/53/UE (R&TTE) w sprawie urządzeń radiowych i końcowych urządzeń telekomunikacyjnych.

