



ARIVA 9000 4K CI+



INSTRUKCJA OBSŁUGI

Zawartość

Środki ostrożności	3
Cechy główne urządzenia	4
Akcesoria	4
Wejścia/Wyjścia.....	5
Włączanie/wyłączanie zasilania	7
Pilot zdalnego sterowania.....	8
Pierwsza instalacja	9
Korzystanie z menu głównego.....	11
Podręcznik elektroniczny.....	12
Zawartość menu Ustawienia	13
Lista kanałów.....	16
EPG	16
Przeglądarka multimediiów	17
Nagrywanie do pamięci masowej USB	17
Ustawienia rodzicielskie	19
Aktualizacja oprogramowania.....	19
Powiadomienia w trybie gotowości.....	19
Nawigacja po kanałach.....	19
Łączność	20
Sieciowy tryb gotowości	21
Rozwiązywanie problemów	22
Usługa sieciowa udostępniania audio-wideo.....	23
Aplikacje	23
Przeglądarka internetowa.....	23
System HBBTV.....	24
Wyświetlanie telegazety	25
Dostęp warunkowy CI/CI+	25
Informacja o znakach towarowych	25
Informacje dotyczące utylizacji.....	26
Specyfikacja techniczna	26
Rozwiązywanie problemów	28

Uproszczona deklaracja zgodności

Importer:

Ferguson Sp. z o.o., ul. Dworska 1, 61-619 Poznań

Nazwa:

Ferguson Ariva 9000 4K CI+

Typ urządzenia:

Dekoder telewizji satelitarnej

W/w produkt jest zgodny z dyrektywą Parlamentu Europejskiego i Rady 2014/53/UE z dnia 16 kwietnia 2014 r. w sprawie harmonizacji ustawodawstw państw członkowskich dotyczących udostępniania na rynku urządzeń radiowych i uchylającą dyrektywę 1999/5/WE.

Pełna Deklaracja Zgodności do pobrania na stronie:
<https://ferguson-digital.eu/deklaracje-zgodnosci/>

Środki ostrożności

Zasilacz sieciowy

- Zawsze używaj dostarczonego zasilacza sieciowego.
- Korzystaj wyłącznie ze źródła zasilania określonego na zasilaczu sieciowym.
- Zasilacz może się nagrzewać podczas normalnej pracy. To nie jest usterka.
- Upewnij się, że adapter nie jest zakryty podczas pracy. Pozostaw co najmniej 15 cm wolnej przestrzeni wokół zasilacza sieciowego.
- Dane znamionowe i ostrzeżenia dotyczące zasilacza znajdują się na zasilaczu.

UWAGA: Jeżeli urządzenie nie będzie używane przez dłuższy czas, odłącz zasilacz od sieci.

Kabel zasilający

Nie kładź odbiornika, mebli itp. na przewodzie zasilającym ani nie ściskaj przewodu. Chwytaj przewód zasilacza za wtyczkę. Nie wyciągaj wtyczki, ciągnąc za przewód i nigdy nie dotykaj przewodu zasilacza mokrymi rękami, ponieważ może to spowodować zwarcie lub porażenie prądem. Nigdy nie wiąż wężła na przewodzie ani nie wiąż go z innymi przewodami. Przewody zasilacza należy poprowadzić w taki sposób, aby nie można było na nie nadepnąć. Uszkodzony przewód zasilacza może spowodować pożar lub porażenie prądem. Od czasu do czasu sprawdź przewód zasilacza. Gdy stwierdzisz, że jest uszkodzony, poproś o pomoc najbliższego przedstawiciela serwisu. Jeśli konieczna jest wymiana przewodu zasilacza sieciowego, należy to zrobić wyłącznie w wykwalifikowanym warsztacie serwisowym.

- Prosimy nie umieszczać urządzenia w miejscu narażonym na bezpośrednie działanie promieni słonecznych, nadmiernego zapylenia, wstrząsów mechanicznych lub w pobliżu źródeł ciepła.
- Urządzenie należy ustawić na solidnym i bezpiecznym podłożu. Nie umieszczaj urządzenia na miękkiej powierzchni, takiej jak dywan, która może blokować otwory wentylacyjne na spodzie.
- Nie należy wybierać miejsca takiego jak pomieszczenie o dużej wilgotności, ponieważ skraplanie się pary wodnej, np. w kuchni, może spowodować nieprawidłowe działanie lub uszkodzenie urządzenia.
- Ogrzewanie lub inne promieniowanie ciepłe pod urządzeniem również może spowodować nieprawidłowe działanie lub uszkodzenie urządzenia.
- Gorące powietrze, które powstaje podczas pracy, powinno być wentylowane przy wystarczającej cyrkulacji powietrza. Prosimy nie umieszczać urządzenia w miejscach zamkniętych i nie zakrywać go.

- Należy unikać kontaktu urządzenia z wodą lub wilgocią. Nie uruchamiać w pobliżu łaźni lub basenów.
- Zadbaj o dobrą cyrkulację powietrza. Umieść urządzenie w miejscu z odpowiednią wentylacją, aby zapobiec gromadzeniu się ciepła w urządzeniu.
- Jeśli jakkolwiek przedmiot lub płyn dostanie się do obudowy, odłącz urządzenie od zasilania i przed dalszym użytkowaniem zleć sprawdzenie wykwalifikowanemu personelowi.

Urządzenia nie należy narażać na kapanie lub zachlapanie i nie należy na nim stawiać przedmiotów wypełnionych płynami, takich jak wazon.

Wtyczka sieciowa służy jako urządzenie odłączające. Urządzenie odłączające musi pozostać gotowe do użycia.

UWAGA

Baterii nie należy wystawiać na działanie nadmiernej ciepła, takiego jak światło słoneczne, ogień itp.

UWAGA

Nie połykać baterii, zagrożenie poparzeniem chemicznym! Ten produkt może zawierać baterię pastylkową/guzikową. Połknięcie baterii pastylkowej/guzikowej może spowodować poważne oparzenia wewnętrzne w ciągu zaledwie 2 godzin i może doprowadzić do śmierci. Nowe i zużyte baterie należy przechowywać z dala od dzieci. Jeśli komora baterii nie zamyka się bezpiecznie, przestań używać produktu i trzymaj go z dala od dzieci. Jeśli uważasz, że baterie mogły zostać połknięte lub umieszczone w jakiegokolwiek części ciała, natychmiast zasięgnij porady lekarza.

Oznaczenia na produkcie

Następujące symbole są używane na produkcie jako oznaczenie ograniczeń i środków ostrożności oraz instrukcji bezpieczeństwa. Każde wyjaśnienie należy wziąć pod uwagę w przypadku, gdy produkt jest opatrzone tylko odpowiednim oznaczeniem. Zanutuj takie informacje ze względów bezpieczeństwa.



Uwaga, patrz Instrukcja użytkowania: Zaznaczone obszary zawierają baterie pastylkowe lub guzikowe, które mogą być wymieniane przez użytkownika.



Produkt laserowy klasy 1:

Ten produkt zawiera źródło laserowe klasy 1, które jest bezpieczne w racjonalnie przewidywalnych warunkach działania.

Etykieta produktu znajduje się na spodzie urządzenia.

Rysunki i ilustracje w niniejszej instrukcji obsługi służą wyłącznie jako odniesienie i mogą różnić się od rzeczywistego wyglądu produktu. Projekt i specyfikacje produktu mogą ulec zmianie bez powiadomienia.

Cechy główne urządzenia

- Telegazeta DVB
- Pojemność kanałów:
Domyślnie 800 kanałów (cyfrowe T/T2/C)
10000 kanałów dla opcji DVB-S
- 7-dniowe EPG (informacja o programach)
- Wsparcie CVBS
- Zapisywanie ostatnio oglądanego kanału
- Automatyczne wyszukiwanie wszystkich kanałów
- Funkcja timera programowana za pomocą elektronicznego przewodnika po programach
- Lista ulubionych
- Wyjście HDMI:
Rozdzielczość wideo: Auto, 480p, 576i/p, 720p, 1080i/p, 4KP24, 4KP25, 4KP30, 4KP50, 4KP60
- Wejście USB
- Ręczne i automatyczne opcje wyszukiwania
- Obsługa CI/CI+ za pośrednictwem modułu dostępu warunkowego (CAM)
- Wbudowana obsługa sieci WLAN 802.11 a/b/g/n
- Nagrywanie programu
- Przesunięcie czasowe programu (timeshift)
- Ethernet (LAN) do łączności i usług internetowych
- HbbTV

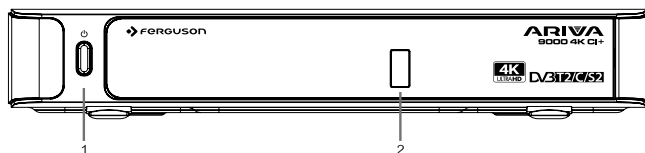
Dolby Atmos

Twój dekodery udostępnia technologię Dolby Atmos przez wyjście HDMI, jeśli urządzenie odbierające obsługuje Dolby Atmos i wejściowy strumień audio jest dostępny w Dolby Atmos. Dzięki tej technologii dźwięk porusza się wokół ciebie w przestrzeni, dzięki czemu czujesz się jak w środku akcji. Najlepsze wciągające wrażenia uzyskasz, jeśli wejściowy strumień audio to Dolby Atmos.

Akcesoria

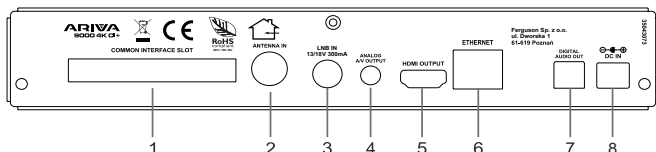
- Pilot
- Zasilacz sieciowy
- Baterie 2xAAA
- Instrukcja

Panel przedni



1. Tryb StandBy (gotowości) / On (włączony)
2. **Wejście USB:** Do podłączania urządzeń pamięci masowej USB w celu odtwarzania i nagrywania multimediów

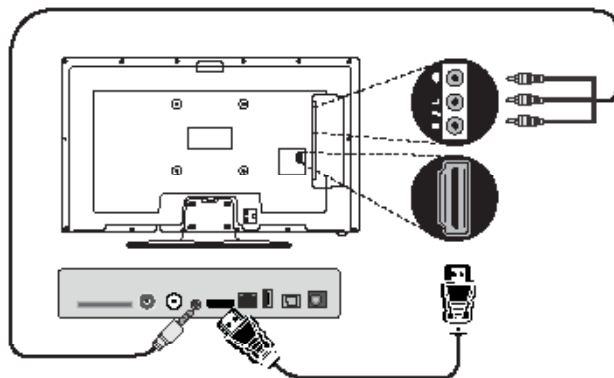
Panel tylny



1. **Gniazdo CI:** Do podłączenia modułów dostępu warunkowego
2. **Wejście antenowe:** Aby podłączyć urządzenie do systemu antenowego za pomocą odpowiedniego kabla RF
3. **Wejście LNB:** Aby podłączyć dekodler do systemu satelitarnego za pomocą kabla satelitarnego
4. **Analogowe wyjście A/V:** Aby podłączyć dekodler do analogowego wejścia A/V telewizora (jeśli jest dostępne) za pomocą kabla A/V
5. **Wyjście HDMI:** Aby podłączyć dekodler do wejścia HDMI telewizora (jeśli jest dostępne) za pomocą kabla połączeniowego HDMI
6. **Ethernet:** Aby podłączyć urządzenie do sieci domowej za pomocą kabla Ethernet
7. **Cyfrowe wyjście audio:** Do przesyłania dźwięku cyfrowego do amplitunera za pomocą optycznego kabla audio
8. **Wejście zasilania:** Do zasilania urządzenia (DC IN, 12V)

Upewnij się, że podłączyłeś wszystkie kable i połączenia przed podłączeniem adaptera urządzenia do źródła zasilania. Po podłączeniu urządzenia do zasilania, dioda LED umieszczona na przednim panelu zaświeci się na czerwono, a następnie pozostanie na zielono (tryb Power on).

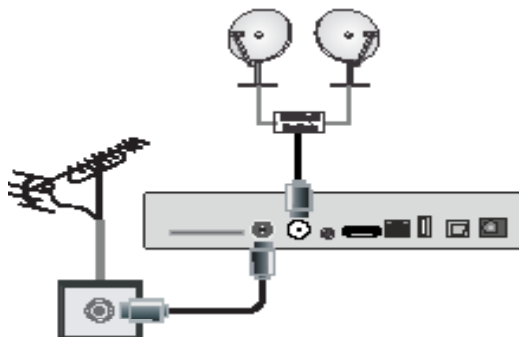
Podłączenie do telewizora



Połączenie HDMI (zalecane): W przypadku wyjścia audio i wideo HD można użyć gniazda HDMI, jeśli telewizor ma wejście HDMI. Z tyłu dekodera znajduje się gniazdo HDMI obsługujące różne rozdzielczości. Aby uzyskać najlepszą jakość wideo, sprawdź obsługiwane rozdzielczości telewizora.

Analogowe połączenie A/V: Jeśli nie chcesz korzystać z połączenia HDMI, możesz użyć wyjścia analogowego dekodera, aby podłączyć go do telewizora. Możesz przesyłać audio i wideo po przełączeniu źródła wejściowego telewizora na odpowiednią opcję źródła.

Połączenie antenowe



Użyj wejścia antenowego i/lub LNB, aby podłączyć dekodery do anteny i/lub systemu satelitarnego.

Uwaga: Jeśli wystąpi problem z połączeniem LNB, na ekranie pojawi się komunikat z ostrzeżeniem. Prosimy sprawdzić i naprawić połączenie LNB.

Cyfrowe połączenie audio

Możesz użyć cyfrowego wyjścia audio, jeśli chcesz podłączyć dekodery do zestawu hi-fi. Korzystając z tego połączenia, możesz słuchać dźwięku audycji lub plików multimedialnych przez podłączony zestaw głośników.

Połączenie USB

UWAGA!

Zalecamy wykonanie kopii zapasowej plików przed wykonaniem jakichkolwiek połączeń z urządzeniem, aby uniknąć ewentualnej utraty danych. Należy pamiętać, że producent nie ponosi odpowiedzialności za jakiegokolwiek uszkodzenia plików lub utratę danych.

Do urządzenia można podłączyć dysk twardy USB lub pamięć USB, korzystając z wejść USB w urządzeniu. Ta funkcja umożliwia otwieranie plików zapisanych na urządzeniu USB lub nagrywanie programów.

2,5-calowe i 3,5-calowe (HDD z zewnętrznym zasilaczem) zewnętrzne dyski twarde i pamięci USB są obsługiwane w przypadku funkcji nagrywania USB i przeglądarki multimediów.

Aby nagrać program, należy najpierw podłączyć dysk USB do urządzenia. W przeciwnym razie funkcja nagrywania nie będzie dostępna.

Istnieje możliwość, że niektóre rodzaje urządzeń USB (np. odtwarzacze MP3) lub dyski twarde/pamięć USB mogą nie być kompatybilne z tym urządzeniem.

Urządzenie może nie obsługiwać wszystkich formatów dysków. Jeśli podłączysz urządzenie USB o nieobsługiwanym formacie, zostaniesz poproszony o sformatowanie zawartości. Zobacz sekcję Nagrywanie USB na następnych stronach, aby uzyskać więcej informacji na temat formatowania dysku. Należy pamiętać, że w takim przypadku WSZYSTKIE dane zapisane na urządzeniu USB zostaną utracone, a następnie format dysku zostanie przekonwertowany na FAT32.

Podłączenie urządzenia pamięci masowej USB

Podłącz urządzenie USB do wejścia USB w urządzeniu.

Podłączaj lub odłączaj urządzenie USB, gdy urządzenie jest wyłączone.

Jeżeli zamierzasz podłączyć dysk twardy USB do urządzenia, kabel połączeniowy USB pomiędzy dyskiem a urządzeniem powinien być oznaczony logo USB i powinien być jak najkrótszy.

Podczas formatowania dysku twardego USB o pojemności co najmniej 1 TB (terabajtów) mogą wystąpić problemy z procesem formatowania. W takim przypadku należy sformatować dysk za pomocą komputera osobistego. Jeśli sformatujesz dysk na komputerze, jedynym obsługiwany formatem jest FAT32 dla funkcji nagrywania. Dyski sformatowane w systemie NTFS są obsługiwane tylko do odczytu.

UWAGA!

Szybkie podłączenie i odłączenie urządzeń USB jest bardzo niebezpieczną operacją. Oczekaj chwilę przed każdym podłączeniem i odłączeniem, ponieważ odtwarzacz może nadal czytać pliki. Niezastosowanie się do tego zalecenia może spowodować fizyczne uszkodzenie odtwarzacza USB, a zwłaszcza samego urządzenia USB.

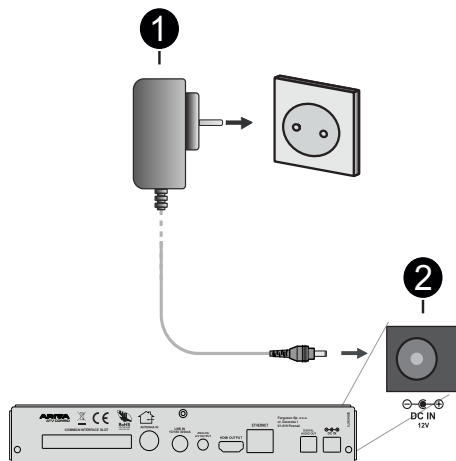
Nie wyciągaj urządzenia USB podczas odtwarzania lub nagrywania pliku.

Podłączenie zasilania

WAŻNE: Ten dekodler jest przeznaczony do działania przy napięciu 12 V prądu stałego. Służy do tego adapter, który daje napięcie 12 V. Podłącz ten adapter do systemu, który dostarcza 100-240 V AC, 50/60Hz.

Po rozpakowaniu odczekaj, aż dekodler osiągnie temperaturę pokojową przed podłączeniem dekodera do sieci elektrycznej.

Uwaga: Jeśli ma być używany adapter gniazda zapalniczki samochodowej, należy pamiętać, że spadek napięcia wyjściowego poniżej 12 V może spowodować błąd karty inteligentnej.



- 1 Zasilacz sieciowy
- 2 Wejście zasilania DC 12 V

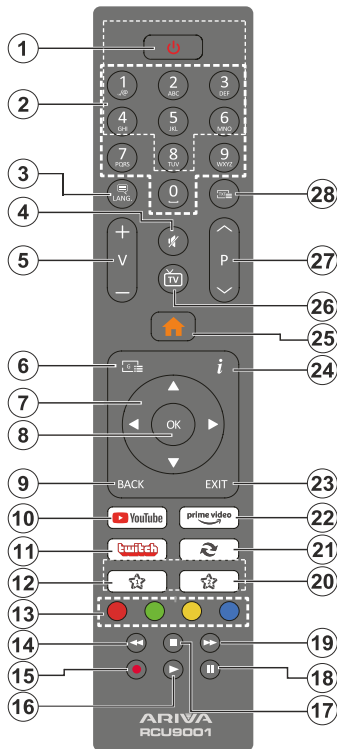
Włączanie/wyłączanie zasilania

Upewnij się, że przeprowadziłeś wszystkie połączenia kablowe. Po podłączeniu przewodu zasilacza dekodera do głównego źródła zasilania, dioda LED na panelu przednim zaświeci się na czerwono, a następnie pozostanie na zielono (tryb włączenia).

Automatyczne wyłączenie

Opcja automatycznego wyłączenia w menu Ustawienia > System > Więcej jest domyślnie ustawiona na 4 godziny. Jeżeli urządzenie było pozostawione włączona i nie było obsługiwane przez ustawiony czas, po upływie ustawionego czasu przejdzie w tryb czuwania. Na dwie minuty przed przejściem w tryb czuwania zostanie wyświetlony komunikat. Możesz wyłączyć tę opcję, ustawiając ją jako Wył. lub ustawiając ją w zakresie od 1 do 8 godzin.

Pilot zdalnego sterowania



(*) Mój przycisk 1

Te przyciski mogą mieć domyślne funkcje w zależności od modelu. Można jednak ustawić specjalne funkcje dla tych przycisków, naciskając je przez ponad trzy sekundy na żądanym kanale. Możesz także ustawić Mój przycisk 1, aby uruchamiał aplikację. Na ekranie zostanie wyświetlony komunikat potwierdzający. Teraz wybrany Mój przycisk jest powiązany z wybraną funkcją.

Pamiętaj, że jeśli przeprowadzisz pierwszą instalację, przycisk Mój przycisk 1 powróci do swojej domyślnej funkcji.

1. **Tryb gotowości:** Włącza/wyłącza urządzenie
2. **Przyciski numeryczne:** Przełącza kanał, wprowadza cyfrę lub literę w polu tekstowym na ekranie
3. **Język:** Wyświetla menu ustawień języka dźwięku i napisów
4. **Wycisz:** Całkowicie wyłącza głośność urządzenia
5. **Głośność +/-**
6. **EPG:** Wyświetla elektroniczny przewodnik po programach
7. **Przyciski kierunkowe:** Pomagają poruszać się po menu, zawartości itp. i wyświetlają podstrony w trybie telegazety po naciśnięciu w prawo lub w lewo
8. **OK:** Potwierdza wybory użytkownika, zatrzymuje stronę (w trybie telegazety), wyświetla listę kanałów
9. **Wstecz/Powrót:** Powrót do poprzedniego ekranu, otwiera stronę indeksu (w trybie telegazety)
10. **YouTube:** Szybki dostęp do aplikacji YouTube
11. **Twitch:** Szybki dostęp do aplikacji Twitch
12. **Mój przycisk 1 (*)**
13. **Kolorowe przyciski:** Postępuj zgodnie z instrukcjami wyświetlanymi na ekranie dotyczącymi funkcji kolorowych przycisków
14. **Przewiń do tyłu:** Przesuwa klatki do tyłu w mediach, takich jak filmy
15. **Nagraj:** Nagrywa programy
16. **Odtwórz:** Rozpoczyna odtwarzanie wybranych multimediiów
17. **Stop:** Zatrzymuje odtwarzanie mediów takich, jak filmy
18. **Pausa:** Wstrzymuje odtwarzanie multimediiów, rozpoczyna nagrywanie z przesunięciem czasowym
19. **Przewiń do przodu:** Przesuwa klatki do przodu w mediach, takich jak filmy
20. **Typ sieci kanałów**
21. **Swap:** Szybkie przełączanie między poprzednim i bieżącym kanałem
22. **Brak funkcji**
23. **Wyjdź:** Zamyka i wychodzi z wyświetlanych menu lub powraca do poprzedniego ekranu
24. **Info:** Jednokrotne naciśnięcie otwiera pasek informacyjny. Dwukrotne naciśnięcie powoduje rozszerzenie ekranu menu informacyjnego. Pokazuje ukryte informacje w trybie telegazety (odsoń)
25. **Menu:** Wyświetla menu dekodera
26. **TV/Radio:** Przełącza między kanałami telewizyjnymi i radiowymi na liście kanałów
27. **Program +/-**
28. **Tekst:** Wyświetla teletext (jeśli jest dostępny), naciśnij ponownie, aby nałożyć teletext na normalny obraz nadawany (mix)

Wkładanie baterii do pilota

Najpierw zdejmij pokrywę komory baterii z tyłu pilota. Włóż dwie baterie rozmiaru AAA. Upewnij się, że znaki (+) i (-) pasują do siebie (zwróć uwagę na prawidłową polaryzację). Nie mieszaj starych i nowych baterii. Wymień tylko na ten sam lub równoważny typ. Załóż z powrotem pokrywę.

Korzystając z pilota, skieruj go w stronę przedniej części odbiornika. Jeśli pilot nie działa lub wybrana funkcja nie działa, najprawdopodobniej baterie są wyczerpane i należy je jak najszybciej wymienić. Proszę używać wyłącznie baterii odpornych na wycieki. Najlepiej jest wyjąć baterie z pilota zdalnego sterowania, jeśli nie będziesz go używać przez dłuższy czas.

Pierwsza instalacja

Po włączeniu po raz pierwszy wyświetlany jest ekran wyboru języka. Wybierz żądany język i naciśnij OK. W kolejnych krokach przewodnika instalacji ustaw swoje preferencje za pomocą przycisków kierunkowych i przycisku OK.

Po wybraniu języka zostaniesz zapytany, czy chcesz zmienić ustawienia dostępności. Podświetl Tak i naciśnij OK, aby zmienić. Szczegółowe informacje na temat dostępnych opcji znajdują się w sekcji Zawartość menu systemowego.

Ustaw preferencje dotyczące kraju na następnym ekranie. W zależności od wybranego kraju możesz zostać poproszony o ustawienie i potwierdzenie kodu PIN w tym momencie. Wybrany kod PIN nie może być 0000. Musisz go wprowadzić, jeśli zostaniesz poproszony o wprowadzenie kodu PIN dla jakiegokolwiek operacji menu później.

Na następnym ekranie możesz ustawić swoją strefę czasową. Jeśli ustawisz opcję Ustawienie strefy czasowej na Ręcznie, możesz ustawić opcję Strefa czasowa ręcznie. Po zakończeniu zaznacz Dalej i naciśnij OK, aby kontynuować.

W następnym kroku możesz ustawić preferencje typu telewizora, formatu wyświetlania i rozdzielczości HDMI. Zaznacz każdą opcję i użyj przycisku kierunkowego w lewo lub w prawo, aby zmienić ustawienie. Podświetl Dalej i naciśnij OK, aby kontynuować.

W zależności od modelu urządzenia i kraju wybranego we wcześniejszych krokach instalacji, w tym momencie może pojawić się ekran Ustawienia prywatności. Korzystając z opcji na tym ekranie, możesz ustawić swoje uprawnienia do prywatności. Zaznacz funkcję i naciśnij przycisk OK, aby ją włączyć lub wyłączyć. Przeczytaj powiązane wyjaśnienia wyświetlane na ekranie dla każdej wyróżnionej funkcji przed wprowadzeniem jakichkolwiek zmian. Możesz użyć przycisków Program +/-, aby przewijać w górę i w dół, aby przeczytać cały tekst. Będziesz mógł zmienić swoje preferencje w dowolnym momencie później z menu Ustawienia > System > Prywatność > Ustawienia prywatności. Jeśli opcja Połączenie internetowe jest wyłączona, krok Ustawienia sieci/Internetu zostanie pominięty. W przypadku jakichkolwiek pytań, skarg lub uwag dotyczących niniejszej polityki prywatności lub jej egzekwowania prosimy o kontakt pod adresem e-mail administrator@ferguson.pl.

Podświetl Dalej i naciśnij przycisk OK na pilocie, aby kontynuować. Zostanie wyświetlony ekran Ustawienia sieci/Internetu. Zapoznaj się z sekcją Łączność, aby skonfigurować połączenie sieciowe. Jeśli chcesz, aby urządzenie zużywało mniej energii w trybie gotowości, możesz wyłączyć opcję Sieciowy tryb gotowości, ustawiając ją na Wył. Po zakończeniu ustawień podświetl Dalej i naciśnij OK, aby kontynuować.

Na następnym ekranie możesz ustawić typy audycji do wyszukania, ustawić preferencje wyszukiwania kanałów kodowanych. Dodatkowo możesz ustawić typ transmisji jako swój ulubiony. Priorytet zostanie nadany wybranemu rodzajowi transmisji podczas procesu wyszukiwania, a jego kanały zostaną wyświetlone na górze listy kanałów. Po zakończeniu zaznacz Dalej i naciśnij OK, aby kontynuować.

Informacje o wyborze rodzaju transmisji

Aby włączyć opcję wyszukiwania typu transmisji, zaznacz ją i naciśnij OK. Pole wyboru obok wybranej opcji zostanie zaznaczone. Aby wyłączyć opcję wyszukiwania, usuń zaznaczenie pola wyboru, naciskając OK po przeniesieniu fokusu na żądaną opcję typu transmisji.

Telewizja cyfrowa: Jeśli włączona jest opcja Telewizja cyfrowa, po zakończeniu innych ustawień początkowych odbiornik wyszuka naziemne transmisje cyfrowe.

Telewizja kablowa: Jeśli włączona jest opcja Telewizja kablowa, odbiornik wyszuka cyfrowe transmisje kablowe po zakończeniu innych ustawień początkowych. Przed rozpoczęciem wyszukiwania zostanie wyświetlony komunikat z pytaniem, czy chcesz przeprowadzić wyszukiwanie sieci kablowej. Jeśli wybierzesz Tak i naciśniesz OK, możesz wybrać Sieć lub ustawić wartości, takie jak Częstotliwość, Identyfikator sieci i Krok wyszukiwania na następnym ekranie. Jeśli wybierzesz Nie i naciśniesz OK, możesz ustawić Częstotliwość początkową, Częstotliwość końcową i Krok wyszukiwania na następnym ekranie. Po zakończeniu zaznacz Dalej i naciśnij przycisk OK, aby kontynuować.

Uwaga: Czas trwania wyszukiwania zmieni się w zależności od wybranego kroku wyszukiwania.

Satelita: Jeśli opcja Wyszukiwanie transmisji satelitarnych jest włączona, pole wyszuka cyfrowe transmisje satelitarne po zakończeniu innych ustawień początkowych. Przed rozpoczęciem wyszukiwania satelity należy wprowadzić pewne ustawienia.

W zależności od modelu i wybranego kraju kolejnym krokiem może być wybór rodzaju instalacji dla satelity. W tym momencie możesz wybrać, czy chcesz rozpocząć instalację operatora, czy instalację standardową. Jeśli chcesz przeprowadzić instalację operatora, ustaw Typ instalacji jako Operator, a następnie ustaw Operatora satelitarnego zgodnie z preferencjami operatora. Niektóre z poniższych kroków mogą się różnić lub mogą zostać pominięte w zależności od operatora wybranego w tym kroku. Jeśli ustawisz Typ instalacji jako Standardowy, możesz kontynuować zwykłą instalację satelitarną i oglądać kanały satelitarne. Naciśnij OK, aby kontynuować.

Opcja operatora M7

Aby rozpocząć instalację operatora M7, po wyświetleniu monitu ustaw Typ instalacji jako Operator,

a Operator satelitarny jako powiązany operator M7. Następnie zaznacz opcję Preferowane wyszukiwanie i ustaw Automatyczne wyszukiwanie kanałów i naciśnij OK, aby rozpocząć automatyczne wyszukiwanie. Te opcje można wstępnie wybrać w zależności od wyboru języka i kraju dokonanego we wcześniejszych krokach procesu pierwszej instalacji. Możesz zostać poproszony o wybranie listy kanałów HD/SD lub specyficznej dla kraju zgodnie z typem operatora M7. Wybierz jeden i naciśnij OK, aby kontynuować.

Poczekaj na zakończenie skanowania. Teraz lista została zainstalowana.

Podczas instalacji operatora M7, jeśli chcesz użyć parametrów instalacji satelitarnej, które różnią się od ustawień domyślnych, wybierz opcję Preferowane skanowanie jako Ręczne wyszukiwanie kanałów i naciśnij przycisk OK, aby kontynuować. Następnie zostanie wyświetlony ekran wyboru typu anteny. Po wybraniu typu anteny i żądanego satelity w kolejnych krokach naciśnij OK, aby zmienić parametry instalacji satelity w podmenu.

Następnie może zostać wyświetlony ekran wyboru typu anteny. Możesz ustawić Typ anteny na Bezsrednia, Pojedyncza kablowa satelitarna lub Przełącznik DiSEqC za pomocą przycisków kierunkowych w lewo lub w prawo. Po wybraniu typu anteny naciśnij OK, aby zobaczyć opcje umożliwiające kontynuację. Kontynuuj, opcje Lista transponderów i Konfiguruj LNB mogą być dostępne. Możesz zmienić ustawienia transpondera i LNB za pomocą odpowiednich opcji menu.

- **Bezpośredni:** Jeśli masz jeden odbiornik i bezpośrednią antenę satelitarną, wybierz ten typ anteny. Naciśnij OK, aby kontynuować. Wybierz dostępnego satelity na następnym ekranie. Naciśnij OK, podświetl Kontynuuj i jeszcze raz naciśnij OK, aby wyszukać usługi.
- **Pojedynczy kabel satelitarny:** Jeśli masz wiele odbiorników i jeden system telewizji satelitarnej, wybierz ten typ anteny. Naciśnij OK, aby kontynuować. Skonfiguruj ustawienia, postępując zgodnie z instrukcjami na następnym ekranie. Naciśnij OK, podświetl Kontynuuj i jeszcze raz naciśnij OK, aby wyszukać usługi.
- **Przełącznik DiSEqC:** Jeśli masz kilka anten satelitarnych i przełącznik DiSEqC, wybierz ten typ anteny. Naciśnij OK, aby kontynuować. Na następnym ekranie możesz ustawić cztery opcje DiSEqC (jeśli są dostępne). Naciśnij OK, podświetl Kontynuuj i jeszcze raz naciśnij OK, aby wyszukać usługi.

Po zakończeniu ustawień początkowych dekodery rozpoczną wyszukiwanie dostępnych audycji wybranego rodzaju/ów.

Korzystanie z menu głównego

Podczas gdy wyszukiwanie będzie kontynuowane, bieżące wyniki skanowania będą wyświetlane na dole ekranu. Po zapisaniu wszystkich dostępnych stacji zostanie wyświetlone menu Kanały. Możesz edytować listę kanałów zgodnie z własnymi preferencjami, korzystając z opcji zakładkę Edytuj i Filtruj lub naciśnij przycisk Menu, aby wyjść i oglądać kanały. Więcej informacji znajduje się w sekcji Lista kanałów.

Podczas wyszukiwania może pojawić się komunikat z pytaniem, czy chcesz posortować kanały według numeru LCN (*). Wybierz Tak i naciśnij OK, aby potwierdzić.

(* LCN to system logicznych numerów kanałów, który organizuje dostępne transmisje zgodnie z rozpoznawalną sekwencją numerów kanałów (jeśli jest dostępna).

Uwagi:

Aby wyszukać kanały M7 po pierwszej instalacji, należy ponownie przeprowadzić pierwszą instalację. Lub naciśnij przycisk Home i wejdź do menu Ustawienia > Instalacja > Automatyczne wyszukiwanie kanałów > Satelita. Następnie wykonaj te same kroki, o których mowa powyżej w sekcji dotyczącej satelitów.

Nie wyłączaj urządzenia podczas inicjowania pierwszej instalacji. Należy pamiętać, że niektóre opcje mogą nie być dostępne w zależności od modelu odbiornika i wybranego kraju.

Korzystanie z funkcji tabeli kanałów satelitarnych

Możesz wykonać te operacje za pomocą menu Ustawienia > Instalacja > Ustawienia satelity > Tabela kanałów satelitarnych. Istnieją dwie opcje dotyczące tej funkcji.

Możesz pobrać lub przesłać dane tabeli kanałów satelitarnych. W celu realizacji tych funkcji do odbiornika musi być podłączone urządzenie USB.

Możesz przesyłać bieżące usługi i powiązane satelity i transpondery w skrzynce na urządzenie USB.

Dodatkowo możesz pobrać do urządzenia jeden z plików tabeli kanałów satelitarnych zapisanych na urządzeniu USB.

Po wybraniu jednego z tych plików wszystkie usługi i powiązane satelity oraz transpondery w wybranym pliku zostaną zapisane w urządzeniu. Jeśli są zainstalowane jakiegokolwiek usługi naziemne i/lub kablowe, zostaną one zachowane, a usunięte zostaną tylko usługi satelitarne.

Następnie sprawdź ustawienia anteny i w razie potrzeby wprowadź zmiany. Komunikat o błędzie „Brak sygnału” może zostać wyświetlony, jeśli ustawienia anteny nie są prawidłowo skonfigurowane.

Po naciśnięciu przycisku Menu na ekranie pojawi się menu główne. Możesz poruszać się po pozycjach menu za pomocą przycisków kierunkowych na pilocie. Aby wybrać element lub wyświetlić opcję podmenu podświetlonego menu, naciśnij przycisk OK. Po podświetleniu opcji menu niektóre elementy podmenu tego menu mogą pojawić się w górnej lub dolnej części paska menu w celu szybkiego dostępu. Aby skorzystać z pozycji szybkiego dostępu, zaznacz ją, naciśnij OK i ustaw według potrzeb za pomocą przycisków kierunkowych w lewo/w prawo. Po zakończeniu naciśnij przycisk OK lub przycisk Wstecz/Powrót, aby wyjść.

Możesz także zobaczyć informacje o lokalizacji, pogodzie, czasie i dacie na ekranie menu głównego. Zielone małe ikony wskazują aktualny stan czasu, sieci i synchronizacji aplikacji. Jeśli te ikony są zielone, oznacza to, że informacje o czasie zostały zaktualizowane, sieć jest połączona i synchronizacja została pomyślnie zakończona. W przeciwnym razie ikony będą wyświetlane w kolorze białym.

Naciśnij przycisk Wyjdz, aby zamknąć menu główne.

1. Strona główna

Gdy menu główne jest otwarte, pasek menu głównego zostanie podświetlony. Zawartość menu głównego można dostosować. W tym celu przejdź do menu Urządzenie, zaznacz opcję Edytuj stronę główną i naciśnij OK. Menu główne przełączy się w tryb edycji. W trybie edycji możesz usunąć lub zmienić pozycję dowolnego elementu w menu głównym. Podświetl opcję i naciśnij OK. Wybierz opcję Usuń lub Przenieś i naciśnij OK. Aby przesunąć element menu, użyj przycisków kierunkowych W prawo, W lewo, W górę i W dół, aby wybrać pozycję, do której ma zostać przeniesiony element, i naciśnij OK.

Do menu głównego można także dodawać opcje z innych menu. Po prostu zaznacz opcję i naciśnij przycisk kierunkowy w górę lub w dół na pilocie. Jeśli widzisz opcję Dodaj do strony głównej, możesz ją dodać do menu Strona główna.

2. Szukaj

Korzystając z tej opcji, możesz wyszukiwać kanały, przewodniki, menu, aplikacje, przeszukiwać Internet, kanały YouTube i filmy. Naciśnij OK i wprowadź słowo kluczowe za pomocą wirtualnej klawiatury. Następnie zaznacz OK i naciśnij OK, aby rozpocząć wyszukiwanie. Wyniki zostaną wyświetlone na ekranie. Zaznacz żądany wynik za pomocą przycisków kierunkowych i naciśnij OK, aby otworzyć.

3. Urządzenie

3.1. Przewodnik

Za pomocą tej opcji można uzyskać dostęp do menu elektronicznego przewodnika po programach. Wię-

cej informacji można znaleźć w sekcji Elektroniczny przewodnik po programach.

3.2. Kanały

Za pomocą tej opcji można uzyskać dostęp do menu Kanały. Więcej informacji znajduje się w sekcji Lista kanałów.

3.3. Timery

Za pomocą opcji tego menu można ustawić timery dla przyszłych wydarzeń. W tym menu możesz również przejrzeć utworzone wcześniej timery.

Aby dodać nowy timer, wybierz zakładkę Dodaj Timer za pomocą przycisków Lewo/Prawo i naciśnij OK. Ustaw opcje podmenu zgodnie z potrzebami, a po zakończeniu naciśnij OK. Zostanie utworzony nowy timer.

Aby edytować wcześniej utworzony timer, zaznacz ten timer, wybierz zakładkę Edytuj wybrany timer i naciśnij OK. Zmień opcje podmenu zgodnie z potrzebami i naciśnij OK, aby zapisać ustawienia.

Aby anulować już ustawiony timer, zaznacz ten timer, wybierz zakładkę Usuń wybrany timer i naciśnij OK. Zostanie wyświetlony komunikat potwierdzający. Podświetl Tak i naciśnij OK, aby kontynuować. Timer zostanie anulowany.

Nie ma możliwości ustawienia timerów dla dwóch lub więcej wydarzeń, które będą nadawane na różnych kanałach w tym samym przedziale czasowym. W takim przypadku zostaniesz poproszony o wybranie jednego z tych timerów i anulowanie drugiego. Podświetl timer, który chcesz anulować i naciśnij OK, zostanie wyświetlone menu Opcje. Następnie zaznacz Ustaw/Anuluj i naciśnij OK, aby anulować ten timer. Po tym będziesz musiał zapisać zmiany. W tym celu naciśnij OK, zaznacz Zapisz zmiany i ponownie naciśnij OK.

3.4. Nagrania

Możesz zarządzać swoimi nagraniami za pomocą opcji tego menu. Możesz odtwarzać, edytować, usuwać lub sortować wcześniej nagrane zdarzenia. Podświetl kartę za pomocą przycisku kierunkowego w lewo lub w prawo i naciśnij przycisk OK, aby wyświetlić dostępne opcje. Więcej informacji można znaleźć w sekcji Nagrywanie USB.

3.5. Edytuj stronę główną

Za pomocą tej opcji można dostosować zawartość menu głównego. Zaznacz i naciśnij OK. Menu główne przełączy się w tryb edycji. Szczegółowe informacje znajdują się w sekcji Strona główna.

3.6. Więcej aplikacji

Aby zarządzać aplikacjami zainstalowanymi na Twoim urządzeniu, możesz skorzystać z tej opcji. Zaznacz i naciśnij OK. Możesz dodać zainstalowaną aplikację do menu głównego, uruchomić ją lub usunąć. Zaznacz aplikację i naciśnij OK, aby zobaczyć dostępne opcje.

3.7. Sklep z aplikacjami

Korzystając z tej opcji, możesz dodawać nowe aplikacje ze sklepu z aplikacjami. Zaznacz i naciśnij OK. Zostaną wyświetlone dostępne aplikacje. Możesz także uzyskać dostęp do sklepu z aplikacjami z poziomu menu Więcej aplikacji.

3.8. Zresetuj aplikacje

Korzystając z tej opcji, możesz przywrócić ustawienia domyślne w menu głównym (dostępność zależy od modelu urządzenia i jego funkcji). Zaznacz i naciśnij OK. Zostanie wyświetlony komunikat potwierdzający. Podświetl Tak i naciśnij OK, aby kontynuować. Pamiętaj, że nie będziesz mógł wykonać tej operacji ponownie w ciągu najbliższych kilku minut.

3.9. Ustawienia niepełnosprawności

Za pomocą tej opcji można uzyskać bezpośredni dostęp do menu ustawień dostępności.

3.10. Ustawienia prywatności

Za pomocą tej opcji można uzyskać bezpośredni dostęp do menu ustawień prywatności. Ta opcja może nie być dostępna w zależności od modelu urządzenia i kraju wybranego podczas procesu pierwszej instalacji.

4. Ustawienia

Możesz zarządzać ustawieniami swego odbiornika za pomocą opcji tego menu. Więcej informacji można znaleźć w sekcji Zawartość menu ustawień.

5. Przeglądarka multimediiów

Możesz wybrać podłączone do wejścia USB urządzenie i przeglądać jego zawartość. Podświetl żądaną opcję wejścia USB i naciśnij OK. Przeglądarka multimediiów zostanie aktywowana.

Możesz także wybrać opcję Udostępnianie audio-wideo, aby uzyskać dostęp do plików multimedialnych przechowywanych na serwerze multimediiów podłączonym do sieci domowej.

Więcej informacji na temat odtwarzania plików znajduje się w części Przeglądarka multimediiów.

***Uwaga:** Urządzenie pamięci masowej USB powinno być podłączone do odbiornika, w przeciwnym razie ta opcja nie będzie dostępna.*

Podręcznik elektroniczny

Instrukcje dotyczące funkcji dekodera można znaleźć w instrukcji elektronicznej.

Aby uzyskać dostęp do instrukcji elektronicznej, wejdź do menu Ustawienia, wybierz Podręczniki i naciśnij OK. Aby uzyskać szybki dostęp, naciśnij przycisk Menu, a następnie przycisk Info.

Za pomocą przycisków kierunkowych wybierz żądaną kategorię. Każda kategoria obejmuje różne tematy. Wybierz temat i naciśnij OK, aby przeczytać instrukcje. Aby zamknąć ekran e-instrukcji, naciśnij przycisk Wyjdź lub Menu.

Zawartość menu Ustawienia

Zawartość menu Urządzenia	
Wirtualny pilot	Włącz lub wyłącz funkcję wirtualnego pilota.
Udostępnianie dźwięku i wideo	Ta funkcja umożliwia udostępnianie plików przechowywanych na smartfonie lub tablecie. Jeśli posiadasz kompatybilny smartfon lub tablet i zainstalowane jest odpowiednie oprogramowanie, możesz wyświetlać/odtwarzać pliki multimedialne na swoim urządzeniu. Więcej informacji można znaleźć w instrukcjach oprogramowania do udostępniania.
Timer braku sygnału	Jeśli twój dekodler nie odbierze żadnego sygnału z wejścia antenowego przez 3 minuty, przejdzie w tryb czuwania. Możesz włączyć lub wyłączyć tę funkcję, odpowiednio ustawiając tę opcję.
CEC	Za pomocą tego ustawienia można całkowicie włączać i wyłączać funkcje CEC. Naciśnij lewy lub prawy przycisk, aby włączyć lub wyłączyć tę funkcję.
Włączanie przez CEC	Ta funkcja umożliwia włączenie dekodera podłączonemu urządzeniu zgodnemu ze standardem HDMI-CEC. Naciśnij lewy lub prawy przycisk, aby włączyć lub wyłączyć tę funkcję.

Zawartość menu Obraz	
Typ telewizora	Wybierz proporcje ekranu. Mogą być dostępne opcje 16:9 i 4:3.
Rozdzielczość HDMI	Wybierz preferowaną rozdzielczość dla wyjścia HDMI. Dostępne są opcje automatyczne, 480p, 576i/p, 720p, 1080i/p, 4KP24, 4KP25, 4KP30, 4KP50 i 4KP60.
HDR	Twój dekodler może dekodować strumienie wideo HDR/HLG. Aby cieszyć się jakością obrazu HDR na telewizorze obsługującym HDR przez HDMI, funkcja HDR powinna być włączona.
Zawsze Dolby Vision (opcjonalny)	Możesz włączyć funkcję Zawsze Dolby Vision, ustawiając tę opcję na Wł. Aby wyłączyć, ustaw go na Wył. Uwaga: W przypadku korzystania z analogowego wyjścia A/V należy ustawić tę opcję na Wył., aby uzyskać prawidłowy obraz.
Przetwarzanie Dolby Vision (opcjonalny)	Wyświetla ustawienie przetwarzania Dolby Vision.
Głębia koloru	Wyświetla ustawienie głębi kolorów.

Zawartość menu Dźwięk	
Głośność	Dostosuj poziom głośności.
Opóźnienie dźwięku	Ustaw wartość opóźnienia dla dźwięku za pomocą przycisków kierunkowych w lewo i w prawo.
Cyfrowe wyjście audio	Wybierz preferencje formatu audio dla cyfrowego gniazda wyjściowego audio urządzenia. Dostępne są opcje Auto, PCM i Passthrough.

Zawartość menu Sieć	
Typ sieci	Wyłącz połączenie sieciowe lub zmień typ połączenia.
Skanuj sieci bezprzewodowe	Rozpocznij wyszukiwanie sieci bezprzewodowych. Ta opcja będzie dostępna, jeśli Typ sieci jest ustawiony na Urządzenie bezprzewodowe.
Naciśnij WPS na routerze Wi-Fi	Jeśli twój modem/router ma WPS, możesz połączyć się z nim bezpośrednio za pomocą tej opcji. Zaznacz tę opcję i naciśnij OK. Przejdź do modemu/routera i naciśnij znajdujący się na nim przycisk WPS, aby nawiązać połączenie. Ta opcja będzie dostępna, jeśli Typ sieci jest ustawiony na Urządzenie bezprzewodowe.
Test prędkości Internetu	Rozpocznij test prędkości, aby sprawdzić przepustowość połączenia. Wynik zostanie wyświetlony na ekranie po zakończeniu.
Ustawienia zaawansowane	Zmień konfiguracje IP i DNS swojego urządzenia.
Sieciowy tryb gotowości	Włącz lub wyłącz tę funkcję, ustawiając ją na Włączone lub Wyłączone.

Uwaga: Szczegółowe informacje na temat opcji tego menu znajdują się w części Łączność.

Zawartość menu Instalacja	
Automatyczne skanowanie kanałów (ponowne strojenie)	Wyświetla opcje automatycznego strojenia. Antena cyfrowa: Wyszukuje i zapisuje cyfrowe kanały antenowe. Cyfrowa telewizja kablowa: Wyszukuje i zapisuje kanały telewizji kablowej. Satelita: Wyszukuje i zapisuje kanały satelitarne.
Ręczne skanowanie kanałów	Tej funkcji można używać do bezpośredniego wprowadzania transmisji.
Skanowanie kanałów sieciowych	Wyszukuje połączone kanały w systemie transmisji. Antena cyfrowa: Wyszukuje kanały sieci antenowej. Cyfrowa telewizja kablowa: Wyszukuje kanały sieci kablowej. Satelita: Wyszukuje satelitarne kanały sieciowe.
Ustawienia satelity	Wyświetla ustawienia satelity. Lista satelitów: Wyświetla dostępne satelity. Możesz dodawać, usuwać satelity lub edytować ustawienia satelitów na liście. Naciśnij OK, aby wyświetlić menu Opcje. Instalacja anteny: Możesz zmienić ustawienia anteny satelitarnej i/lub rozpocząć skanowanie satelity. Naciśnij OK, aby wyświetlić menu Opcje. Tabela kanałów satelitarnych: Możesz przysyłać lub pobierać dane tabeli kanałów satelitarnych, korzystając z powiązanych opcji.
Wyczyść listę usług	Użyj tego ustawienia, aby wyczyścić zapisane kanały. To ustawienie jest widoczne tylko wtedy, gdy opcja Kraj jest ustawiona na obsługiwane regiony.
Wybierz aktywną sieć	To ustawienie umożliwia wybranie tylko audycji z wybranej sieci, które mają być wyświetlane na liście kanałów. Ta funkcja jest dostępna tylko dla kraju Norwegia.
Informacje o sygnale	Możesz użyć tego elementu menu do monitorowania informacji związanych z sygnałem, takich jak poziom/jakość sygnału, nazwa sieci itp. dla dostępnych częstotliwości.
Pierwsza instalacja	Usuwa wszystkie zapisane kanały i ustawienia, resetuje dekodery do ustawień fabrycznych.

Zawartość menu System	
Dostępność	Wyświetla opcje ułatwień dostępu do dekodera.
Wysoki kontrast	Zwiększ kontrast opcji menu i tekstów, aby były bardziej czytelne. Dostępne będą opcje Biały tekst, Żółty tekst i Wyłącz.
Problemy ze słuchem	Włącza dowolną funkcję specjalną wysłaną przez nadawcę.
Audiodeskrpcja	Dla widzów niewidomych lub niedowidzących zostanie odtworzona ścieżka narracyjna. Naciśnij OK, aby zobaczyć wszystkie dostępne opcje menu Audiodeskrpcji. Ta funkcja jest dostępna tylko wtedy, gdy nadawca ją obsługuje. <i>Uwaga: Funkcja audiodeskrpcji nie jest dostępna w trybie nagrywania lub z przesunięciem czasowym (dostępność zależy od modelu urządzenia i jego funkcji).</i>
Mówione napisy	Za pomocą tej opcji ustawień wybiera się domyślną preferencję napisów mówionych. Aby napisy mówione miały wyższy priorytet niż zwykle, ta opcja powinna być włączona. Ta opcja może nie być dostępna w zależności od modelu twojego odbiornika.
Powiększenie	Umożliwia użycie kombinacji przycisków w celu powiększenia ekranu. Dostępne będą opcje włączania i wyłączania. Ustaw jako Wł., aby włączyć. Obsługa powiększenia zostanie włączona lub wyłączona przez długie naciśnięcie przycisku numerycznego 5. Pierwsza lewa górna ćwiartka ekranu zostanie powiększona. Po włączeniu obsługi powiększenia długie naciśnięcie przycisków numerycznych 2, 4, 6, 8 spowoduje przesunięcie powiększonego obszaru w górę, w lewo, w prawo i w dół.
Minimapa	Minimapa jest domyślnie włączona i dezaktywowana. Zostanie aktywowana po włączeniu funkcji Powiększenie. Dzięki tej opcji możesz zapobiec wyświetleniu minimapy przez funkcję powiększenia.
Zaznacz programy	
[S] Napisy	Jeśli ta opcja jest włączona i jeśli jakiegokolwiek wydarzenie w EPG ma usługę dostępu „Napisy”, wydarzenia te zostaną podświetlone innym kolorem.
[SL] Język migowy	Jeśli ta opcja jest włączona i jeśli jakiegokolwiek wydarzenie w EPG ma usługę dostępu „Język migowy”, wydarzenia te zostaną podświetlone innym kolorem.
[AD] Audiodeskrpcja	Jeśli ta opcja jest włączona i jeśli jakiegokolwiek wydarzenie w EPG ma usługę dostępu „Audiodeskrpcja”, zdarzenia te zostaną podświetlone innym kolorem.
Język	Ustaw preferencje językowe dla menu, dźwięku, napisów, teletekstu i przewodnika oraz wyświetlaj status języka dźwięku i napisów aktualnie oglądanego kanału.
Dostęp warunkowy	Kontroluje moduły dostępu warunkowego, jeśli są dostępne.

Prywatność	
Ustawienia prywatności	Zarządzaj swoimi uprawnieniami do prywatności w aplikacjach związanych z inteligentnymi urządzeniami. Naciśnij OK, aby wejść do menu i ustawić zgodnie z własnymi preferencjami.
Pokaż pliki cookie	Wyświetla wszystkie zapisane pliki cookie.
Usuń pliki cookie	Usuwa wszystkie zapisane pliki cookie.
Nie śledź	Korzystając z tej opcji, możesz ustawić swoje preferencje dotyczące zachowania śledzenia dla usług HbbTV.
Ochrona rodzicielska	Wprowadź prawidłowy kod PIN, aby zmienić ustawienia rodzicielskie. W tym menu możesz łatwo dostosować Blokadę menu lub Blokadę dojrzałości. Możesz także ustawić nowy kod PIN lub zmienić domyślny kod PIN CICAM, korzystając z powiązanych opcji. <i>Uwaga: Niektóre opcje menu mogą być niedostępne w zależności od wybranego kraju podczas pierwszej instalacji. Domyślny kod PIN mógł być ustawiony na 0000 lub 1234. Jeśli zdefiniowałeś kod PIN (jest wymagany w zależności od wybranego kraju) podczas pierwszej instalacji, użyj zdefiniowanego kodu PIN.</i>
Data/Godzina	Ustawia datę i godzinę.
Więcej	Wyświetla inne opcje ustawień odbiornika.
Limit czasu OSD	Zmienia limit czasu dla ekranów menu.
HBBTV	Możesz włączyć lub wyłączyć tę funkcję, ustawiając ją jako Wł. lub Wyt. Więcej informacji można znaleźć w części System HbbTV.
Aktualizacja oprogramowania	Wyświetla aktualną wersję oprogramowania. Zapewnia, że Twoje urządzenie ma najnowsze oprogramowanie. Naciśnij OK, aby wyświetlić opcje menu. Więcej informacji można znaleźć w sekcji Aktualizacja oprogramowania.
Wersja aplikacji	Wyświetla aktualną wersję aplikacji.
Tryb napisów	Ta opcja służy do wyboru, który tryb napisów będzie wyświetlany na ekranie (DVB/Teletext), jeśli oba są dostępne. Wartość domyślna to DVB. Ta funkcja jest dostępna tylko dla kraju Norwegia.
Automatyczne wyłączenie	Ustawia żądany czas, po którym odbiornik automatycznie przechodzi w tryb gotowości, gdy nie jest używany. Tę opcję można ustawić w zakresie od 1 do 8 godzin w krokach co 1 godzinę. Możesz również wyłączyć tę opcję, ustawiając ją jako Wyt.
Tryb uruchamiania	To ustawienie konfiguruje preferencje trybu włączania. Dostępne są opcje ostatniego stanu i trybu gotowości.
OSS	Wyświetla informacje o licencji oprogramowania Open Source.
Zmień przyjazną nazwę	Za pomocą tej opcji możesz zmienić nazwę urządzenia, która jest używana do identyfikacji Twojego odbiornika podczas bezprzewodowego łączenia z odbiornikiem. Domyślna nazwa urządzenia zostanie przywrócona, jeśli nazwa urządzenia pozostanie pusta lub zostanie przeprowadzona pierwsza instalacja.
Priorytet urządzenia	Korzystając z tej opcji, możesz ustawić swoje preferencje dotyczące priorytetu między aplikacjami nadawczymi a aplikacjami CICAM App MMI. W przypadku włożenia karty CICAM do odbiornika i wystąpienia sporu między aplikacjami, pierwszeństwo będzie miało zgłoszenie wybranego typu.

Uwaga: Niektóre opcje mogą nie być dostępne w zależności od modelu urządzenia i kraju wybranego podczas pierwszej instalacji.

Lista kanałów

Odbiornik sortuje wszystkie zapisane stacje na liście kanałów. Możesz edytować tę listę kanałów, ustawiać ulubione lub ustawić aktywne stacje, które mają być wyświetlane za pomocą opcji menu Kanały. Naciśnij przycisk OK, aby otworzyć listę kanałów. Możesz filtrować wymienione kanały lub wprowadzać zaawansowane zmiany na bieżącej liście za pomocą opcji zakładki Edytuj i Filtruj.

Uwaga: *Polecenia Przenieś na pozycję, Usuń i Edytuj nazwę w menu Urządzenie > Kanały > Edytuj nie są dostępne dla kanałów nadawanych przez operatora M7. Instalacja operatora M7 może nie być dostępna w zależności od modelu odbiornika.*

Zarządzanie listami ulubionych

Możesz utworzyć cztery różne listy ulubionych kanałów. Wejdź do menu Urządzenie > Kanały lub naciśnij przycisk OK, aby otworzyć menu Kanały. Podświetl zakładkę Edytuj i naciśnij OK, aby zobaczyć opcje edycji i wybierz opcję Dodaj/Usuń ulubione. Zaznacz żądany kanał na liście kanałów i dokonaj wyboru, naciskając przycisk OK. W ten sposób możesz również dokonać wielu wyborów. Możesz także użyć opcji Zaznacz/Odznacz wszystkie, aby zaznaczyć wszystkie kanały na liście jednocześnie. Po zakończeniu wybierania kanałów naciśnij przycisk Wstecz/Powrót, aby powrócić do menu Edycja. Następnie zaznacz opcję Dodaj/Usuń ulubione i ponownie naciśnij przycisk OK. Zostaną wyświetlone opcje listy ulubionych kanałów. Ustaw żądane opcje listy na Wł. Wybrane kanały zostaną dodane do listy. Aby usunąć kanał lub kanały z listy ulubionych, wykonaj te same czynności i ustaw żądane opcje listy na Wyt.

Możesz użyć funkcji filtrowania w menu Kanały, aby trwale filtrować kanały na liście kanałów zgodnie z własnymi preferencjami. Na przykład, korzystając z opcji zakładki Filtr, możesz ustawić wyświetlanie jednej z czterech ulubionych list przy każdym otwarciu listy kanałów.

EPG

Za pomocą funkcji elektronicznego przewodnika po programach w Twoim odbiorniku możesz przeglądać harmonogram wydarzeń aktualnie zainstalowanych kanałów na Twojej liście kanałów. To zależy od powiązanej transmisji, czy ta funkcja jest obsługiwana, czy nie.

Aby uzyskać dostęp do przewodnika po programach, naciśnij przycisk przewodnika na pilocie. Możesz także skorzystać z opcji Przewodnik w menu Urządzenie.

Dostępne są 2 różne typy układów harmonogramu, harmonogram osi czasu i teraz/następny. Aby przełączyć się między tymi układami, podświetl zakładkę z nazwą alternatywnego układu w górnej części ekranu i naciśnij OK.

Użyj przycisków kierunkowych, aby poruszać się po przewodniku po programach. Użyj przycisku Wstecz/Powrót, aby skorzystać z opcji zakładki w górnej części ekranu.

Harmonogram osi czasu

W tej opcji układu wszystkie wydarzenia z wymienionych kanałów będą wyświetlane według osi czasu. Możesz użyć przycisków kierunkowych, aby przewijać listę zdarzeń. Podświetl wydarzenie i naciśnij OK, aby wyświetlić menu opcji wydarzenia.

Naciśnij przycisk Wstecz/Powrót, aby użyć dostępnych opcji karty. Podświetl kartę Filtr i naciśnij przycisk OK, aby wyświetlić opcje filtrowania. Aby zmienić układ, zaznacz Teraz/Następny i naciśnij OK. Możesz użyć opcji Poprzedni dzień i Następny dzień, aby wyświetlić wydarzenia z poprzedniego i następnego dnia.

Podświetl zakładkę Dodatki i naciśnij OK, aby uzyskać dostęp do poniższych opcji.

Wyróżnij gatunek: Wyświetla menu Wyróżnij gatunek. Wybierz gatunek i naciśnij OK. Wydarzenia w EPG pasujące do wybranego gatunku zostaną podświetlone.

Wyszukiwanie z przewodnikiem: Wyświetla opcje wyszukiwania. Korzystając z tych opcji, możesz przeszukiwać bazę danych EPG zgodnie z wybranymi kryteriami. Pasujące wyniki zostaną wyświetlone.

Teraz: Wyświetla bieżące wydarzenie dla podświetlonego kanału.

Powiększenie: Zaznacz i naciśnij OK, aby zobaczyć zdarzenia w szerszym przedziale czasowym.

Harmonogram Teraz/Następny

W tej opcji układu wyświetlane będą tylko bieżące i następne wydarzenia z wymienionych kanałów. Możesz użyć przycisków kierunkowych, aby przewijać listę zdarzeń.

Naciśnij przycisk Wstecz/Powrót, aby użyć dostępnych opcji karty. Podświetl kartę Filtr i naciśnij przycisk OK, aby wyświetlić opcje filtrowania. Aby zmienić układ, zaznacz Harmonogram osi czasu i naciśnij OK.

Opcje wydarzenia

Użyj przycisków kierunkowych, aby podświetlić zdarzenie i naciśnij OK, aby wyświetlić menu Opcje. Dostępne są następujące opcje.

Wybierz kanał: Korzystając z tej opcji, możesz przełączyć się na wybrany kanał, aby go oglądać. Przewodnik po programach zostanie zamknięty.

Więcej informacji: Wyświetl szczegółowe informacje o wybranym zdarzeniu. Użyj przycisków kierunkowych w górę i w dół, aby przewijać tekst.

Ustaw timer na zdarzenie / Usuń timer na zdarzenie: Zaznacz opcję Ustaw timer na zdarzenie i naciśnij OK. Możesz ustawić timery dla przyszłych wydarzeń. Aby anulować już ustawiony timer, zaznacz to zdarzenie i naciśnij przycisk OK. Następnie podświetl opcję Usuń timer przy zdarzeniu i ponownie naciśnij OK. Minutnik zostanie anulowany.

Timer Nagraj / Usuń Nagranie: Zaznacz opcję Nagraj i naciśnij przycisk OK. Jeśli zdarzenie ma być transmitowane w przyszłości, zostanie dodane do listy Timerów do nagrania. Jeśli wybrane wydarzenie jest w tej chwili nadawane, nagrywanie rozpocznie się natychmiast. Aby anulować już ustawiony timer nagrywania, zaznacz to zdarzenie i naciśnij przycisk OK, a następnie wybierz

opcję Usun Rec. Regulator czasowy. Timer nagrywania zostanie anulowany.

WAŻNE: Podłącz dysk USB do urządzenia, gdy urządzenie jest wyłączone. Następnie należy włączyć odbiornik, aby włączyć funkcję nagrywania.

Uwaga: Nie jest możliwe ustawienie timera lub timera nagrywania dla dwóch lub więcej pojedynczych zdarzeń w tym samym przedziale czasowym.

Przeglądarka multimedialnych

Możesz odtwarzać pliki muzyczne i filmowe oraz wyświetlać zdjęcia zapisane na pamięci masowej USB, podłączając je do urządzenia. Podłącz pamięć do wejścia USB znajdującego się z przodu lub z tyłu odbiornika.

Po podłączeniu pamięci USB do odbiornika, na ekranie zostanie wyświetlone menu przeglądarki mediów. Możesz uzyskać dostęp do zawartości podłączonego urządzenia USB w dowolnym momencie z tego menu. Wybierz opcję podłączonego wejścia USB i naciśnij OK. Następnie wybierz wybrany plik i naciśnij OK, aby go wyświetlić lub odtworzyć.

Możesz ustawić preferencje przeglądarki multimedialnych za pomocą menu Ustawienia. Dostęp do menu Ustawienia można uzyskać za pośrednictwem paska informacyjnego, który jest wyświetlany u dołu ekranu podczas odtwarzania pliku wideo lub dźwiękowego lub wyświetlania pliku obrazu. Naciśnij przycisk Info, jeśli pasek informacyjny nie jest w danym momencie wyświetlany, podświetl symbol koła zębatego znajdujący się po prawej stronie paska informacyjnego i naciśnij OK. Menu Ustawienia obrazu, Ustawienia dźwięku, Ustawienia przeglądarki multimedialnych i Opcje mogą być dostępne w zależności od typu pliku multimedialnego oraz modelu urządzenia i jego funkcji. Zawartość tych menu może również różnić się w zależności od typu aktualnie otwartego pliku multimedialnego. Podczas odtwarzania plików audio dostępne będzie tylko menu Ustawienia dźwięku.

Praca w trybie Pętla / Mieszaj	
Odtwarzaj i aktywuj 	Wszystkie pliki na liście będą odtwarzane w oryginalnej kolejności
Odtwarzaj i aktywuj 	Ten sam plik będzie odtwarzany w sposób ciągły (powtórzenie)
Odtwarzaj i aktywuj 	Wszystkie pliki na liście zostaną odtworzone raz w losowej kolejności
Odtwarzaj i aktywuj 	Wszystkie pliki na liście będą odtwarzane w sposób ciągły w tej samej losowej kolejności

Aby skorzystać z funkcji na pasku informacyjnym podświetl symbol funkcji i naciśnij OK. Aby zmienić status funkcji, podświetl symbol funkcji i naciśnij OK tyle, ile potrzebujesz. Jeśli symbol jest oznaczony czerwonym krzyżykiem, oznacza to, że jest nieaktywny.

Nagrywanie do pamięci masowej USB

Nagrywanie programu

W przypadku korzystania z nowego dysku twardego USB zaleca się najpierw sformatować dysk za pomocą opcji Formatuj dysk w menu Urządzenie > Nagrania > Ustawienia.

WAŻNE!

Należy pamiętać, że w tym przypadku WSZYSTKIE dane zapisane na dysku USB zostaną utracone, a następnie format dysku zostanie przekonwertowany na FAT32.

Aby nagrać program, należy najpierw podłączyć dysk USB do wyłączonego urządzenia. Następnie należy włączyć odbiornik, aby włączyć funkcję nagrywania.

Aby korzystać z nagrywania, dysk USB powinien mieć 2 GB wolnego miejsca i być zgodny z USB 2.0. Jeśli dysk USB nie jest zgodny, zostanie wyświetlony komunikat o błędzie.

Do nagrywania długich programów, takich jak filmy, zaleca się używanie dysków twardych USB (HDD).

Nagrane programy zapisywane są na podłączonym dysku USB w następującym katalogu: /DVR/RECS. Dla każdego nagrania tworzony jest plik w formacie TS (.ts). Ten plik zawiera informacje, takie jak nadawca, program i czas nagrywania. W razie potrzeby można przechowywać/kopiować nagrania na komputerze; jednak pliki te nie będą dostępne do odtwarzania na komputerze. Możesz odtwarzać nagrania tylko za pośrednictwem swojego urządzenia.

Nagrane programy są podzielone na części o wielkości 4 GB. Jeśli prędkość zapisu podłączonego dysku USB nie jest wystarczająca, nagrywanie może się nie powieść, a funkcja przesunięcia w czasie może być niedostępna.

Do nagrywania programów HD zaleca się używanie dysków twardych USB.

Dyski twarde o pojemności większej niż 2 terabajty nie są obsługiwane.

Nie wyciągaj USB/HDD podczas nagrywania. Może to spowodować uszkodzenie podłączonego USB/HDD.

Dostępna jest obsługa wielu partycji. Obsługiwane są maksymalnie dwie różne partycje. Pierwsza partycja dysku USB jest używana do funkcji nagrywania USB. Musi być również sformatowana jako partycja podstawowa, która ma być używana przez funkcje nagrywania USB.

Niektóre pakiety strumieniowe mogą nie zostać nagrane z powodu problemów z sygnałem, w wyniku czego czasami wideo może się zawiesić podczas odtwarzania.

Podczas nagrywania programu w tle możesz korzystać z opcji menu lub funkcji przeglądarki multimedialnych,

takich jak przeglądanie zdjęć, odtwarzanie plików wideo i muzycznych, a nawet odtwarzanie trwającego nagrania z menu Nagrania.

Jeśli podczas rozpoczynania nagrywania na ekranie pojawi się komunikat „Dysk USB jest zbyt wolny, aby nagrywać”, spróbuj ponownie uruchomić nagrywanie. Jeśli nadal pojawia się ten sam błąd, możliwe, że dysk USB nie spełnia wymagań dotyczących szybkości. Spróbuj podłączyć inny dysk USB.

Natychmiastowe nagrywanie

WAŻNE: Aby nagrać program, należy najpierw podłączyć dysk twardej USB lub pamięć USB do urządzenia. W przeciwnym razie funkcja nagrywania nie będzie dostępna. Zaleca się używanie zewnętrznych dysków twardych zamiast pamięci USB do nagrywania programów i funkcji timeshift.

Naciśnij przycisk nagrywania, aby natychmiast rozpocząć nagrywanie wydarzenia podczas jego oglądania. Następnie przez krótki czas zostanie wyświetlony ekran nagrywania, pokazujący bieżące zdarzenie, które zostanie nagrane. Naciśnij przycisk Stop, aby zakończyć nagrywanie. Zostanie wyświetlony komunikat potwierdzający. Wybierz Tak i naciśnij OK, aby kontynuować. Wybierz Nie i naciśnij OK, aby kontynuować nagrywanie.

W trybie nagrywania nie można przełączyć się na inny program. Jeśli szybkość urządzenia USB nie jest wystarczająca, na ekranie pojawi się komunikat ostrzegawczy.

Nagrywanie z przesunięciem w czasie

Naciśnij przycisk pauzy podczas oglądania programu, aby włączyć tryb przesunięcia w czasie. W trybie timeshift program jest zatrzymywany i jednocześnie nagrywany na podłączony dysk USB. Naciśnij ponownie przycisk Odtwórz, aby wznowić zatrzymany program od miejsca, w którym został zatrzymany. To odtwarzanie jest wykonywane z prędkością odtwarzania x1. Na pasku informacyjnym zobaczysz różnicę przesunięcia czasowego między programem rzeczywistym a przesuniętym w czasie. Użyj przycisków przewijania do tyłu/szybkiego przewijania do przodu, aby przewijać do przodu lub do tyłu podczas odtwarzania z przesunięciem czasowym. Naciśnij przycisk Stop, aby zatrzymać nagrywanie z przesunięciem czasowym i powrócić do transmisji na żywo.

W trybie timeshift nie można przełączyć się na inną audycję ani przeglądać multimedii i menu głównego. Nagrywanie z przesunięciem w czasie nie będzie dostępne dla kanałów radiowych. Jeśli szybkość urządzenia USB nie jest wystarczająca, na ekranie pojawi się komunikat ostrzegawczy.

Oglądanie nagranych programów

Wybierz Nagrania z menu Urządzenie. Wybierz nagranie z listy, jeśli jest dostępne. Podświetl kartę Opcje odtwarzania i naciśnij przycisk OK, aby

wyświetlić menu opcji. Wybierz opcję, a następnie naciśnij OK.

Naciśnij przycisk Stop, aby zatrzymać odtwarzanie i powrócić do ekranu Nagrania.

Uwaga: Przeglądanie menu głównego i elementów menu nie będzie dostępne podczas odtwarzania.

Ustawienia nagrywania

Preferencje nagrywania można skonfigurować za pomocą karty Ustawienia w menu Urządzenie > Nagrania. Podświetl zakładkę Ustawienia i naciśnij OK.

Rozpocznij wcześniej: Za pomocą tego ustawienia możesz ustawić wcześniejszy czas rozpoczęcia nagrywania.

Kończ później: Za pomocą tego ustawienia możesz ustawić czas zakończenia timera nagrywania na później.

Maksymalny timeshift: Za pomocą tej opcji można ustawić maksymalny czas nagrywania z przesunięciem w czasie. Dostępne opcje są przybliżone, a rzeczywisty czas nagrywania może w praktyce ulec zmianie w zależności od programu. Wartości zarezerwowanego i wolnego miejsca w pamięci zmieniają się zgodnie z tym ustawieniem. Upewnij się, że masz wystarczająco dużo wolnego miejsca, w przeciwnym razie natychmiastowe nagrywanie może nie być możliwe.

Automatyczne usuwanie:

Usuwanie

Korzystając z tej opcji, możesz automatycznie usuwać stare nagrania, jeśli na dysku nie ma wystarczającej ilości miejsca na nowe nagrania. Możesz ustawić najdłuższe, najkrótsze lub najstarsze nagranie do usunięcia w pierwszej kolejności. Użyj przycisków kierunkowych w lewo/w prawo, aby ustawić.

Nieodtworzane

Jeśli ta opcja jest ustawiona na Dołączone, nieodtworzone nagrania mogą być automatycznie usuwane w zależności od konfiguracji opcji Odrzuć. Ta opcja będzie dostępna tylko wtedy, gdy opcja Odrzuć jest ustawiona na wartość inną niż Brak. Ustaw swoje preferencje za pomocą przycisków kierunkowych w lewo/w prawo.

Informacje o dysku twardym: Możesz wyświetlić szczegółowe informacje o urządzeniu pamięci masowej USB podłączonym do urządzenia. Zaznacz i naciśnij OK, aby zobaczyć i naciśnij Wstecz/Powrót, aby zamknąć.

Formatuj dysk: Jeśli chcesz usunąć wszystkie pliki z podłączonego urządzenia pamięci masowej USB, możesz użyć opcji Formatuj dysk.

Naciśnij OK, gdy podświetlona jest opcja Formatuj dysk. Na ekranie pojawi się menu wymagające wprowadzenia

kodu PIN (*). Po wprowadzeniu kodu PIN zostanie wyświetlony komunikat potwierdzający. Wybierz Tak i naciśnij OK, aby rozpocząć formatowanie urządzenia pamięci masowej USB. Wybierz Nie i naciśnij OK, aby anulować.

(* Domyślny kod PIN mógł być ustawiony na 0000 lub 1234. Jeśli zdefiniowałeś kod PIN (jest wymagany w zależności od wybranego kraju) podczas pierwszej instalacji, użyj zdefiniowanego kodu PIN.

WAŻNE! Sformatowanie dysku USB spowoduje usunięcie WSZYSTKICH danych na nim, a jego system plików zostanie przekonwertowany na FAT32. W większości przypadków błędy operacyjne zostaną naprawione po sformatowaniu, ale WSZYSTKIE dane zostaną utracone.

Ustawienia rodzicielskie

Opcje menu rodzicielskiego mogą służyć do uniemożliwienia użytkownikom oglądania niektórych programów, kanałów i korzystania z menu. Ustawienia te znajdują się w menu Ustawienia > System > Rodzicielskie.

Aby wyświetlić opcje menu rodzicielskiego, należy wprowadzić kod PIN. Po wprowadzeniu prawidłowego kodu PIN zostanie wyświetlone menu Rodzicielskie.

Blokada menu: To ustawienie włącza lub wyłącza dostęp do wszystkich menu lub menu instalacji urządzenia. Zostaniesz poproszony o wprowadzenie kodu PIN, aby uzyskać dostęp do tych menu.

Blokada dojrzałości: Jeśli ta opcja jest ustawiona, box pobiera informacje o dojrzałości z transmisji, a jeśli ten poziom dojrzałości jest wyłączony, blokuje dostęp do transmisji.

Ustaw PIN: Definiuje nowy numer PIN.

Domyślny PIN CICAM: Ta opcja będzie wyszarzona, jeśli żaden moduł CI nie zostanie włożony do gniazda CI w pudełku. Za pomocą tej opcji można zmienić domyślny kod PIN urządzenia CI CAM.

TV PIN(*): Włączając lub wyłączając tę opcję, możesz zezwolić lub ograniczyć niektórym kanałom operatora M7 wysyłanie zapytań o PIN. Te zapytania o PIN zapewniają mechanizm kontroli dostępu do powiązanych kanałów. Jeśli ta opcja jest włączona, dostęp do kanałów, które wysyłają zapytania o PIN, nie będzie możliwy bez uprzedniego wprowadzenia prawidłowego kodu PIN.

(* Ta opcja menu będzie dostępna tylko wtedy, gdy zostanie przeprowadzona instalacja operatora M7. Instalacja operatora M7 może nie być dostępna w zależności od modelu skrzynki.

Uwaga: Domyślny kod PIN mógł być ustawiony na 0000 lub 1234. Jeśli zdefiniowałeś kod PIN (jest wymagany w zależności od wybranego kraju) podczas pierwszej instalacji, użyj zdefiniowanego kodu PIN.

Niektóre opcje mogą nie być dostępne w zależności od modelu i/lub kraju wybranego podczas pierwszej instalacji.

Aktualizacja oprogramowania

Twoje urządzenie jest w stanie automatycznie znaleźć i zaktualizować oprogramowanie układowe za pośrednictwem sygnału telewizyjnego lub Internetu.

Wyszukiwanie aktualizacji oprogramowania za pomocą interfejsu użytkownika

W menu głównym wybierz Ustawienia > System, a następnie Więcej. Przejdź do opcji Aktualizacja oprogramowania i naciśnij przycisk OK. Następnie wybierz Skanuj w poszukiwaniu aktualizacji i naciśnij przycisk OK, aby sprawdzić dostępność nowej aktualizacji oprogramowania.

Jeśli zostanie znaleziona nowa aktualizacja, rozpocznie się pobieranie aktualizacji. Po zakończeniu pobierania potwierdź pytanie dotyczące ponownego uruchomienia urządzenia, naciskając OK, aby kontynuować operację ponownego uruchamiania.

Uwaga: Nie odłączaj przewodu zasilacza, gdy dioda LED miga podczas procesu ponownego uruchamiania. Jeśli urządzenie nie włącza się po aktualizacji, odłącz, odczekaj dwie minuty, a następnie podłącz ponownie.

Powiadomienia w trybie gotowości

Gdy urządzenie nie odbiera żadnego sygnału wejściowego (np. kabel antenowy jest odłączony), na ekranie pojawi się komunikat „Brak sygnału” i po 3 minutach bezczynności box przejdzie w tryb czuwania. Funkcję tę można wyłączyć ustawiając odpowiednio opcję Licznik czasu braku sygnału w menu Ustawienia > Urządzenia.

Jeśli urządzenie jest włączone i nie jest używane przez jakiś czas, przejdzie w tryb czuwania. Ten okres czasu zależy od ustawienia opcji Automatyczne wyłączenie w menu Ustawienia > System > Więcej. Możesz wyłączyć tę opcję, ustawiając ją na Wyl. Przy następnym włączeniu zostanie wyświetlony następujący komunikat: „Urządzenie automatycznie przełączyło się w tryb czuwania, ponieważ przez długi czas nie wykonywano żadnej operacji”. Zanim odbiornik przejdzie w stan czuwania, zostanie wyświetlone okno dialogowe. Jeśli nie naciśniesz żadnego przycisku, odbiornik przejdzie w stan czuwania po oczekiwaniu około 5 minut. Możesz zaznaczyć Tak i nacisnąć OK, aby natychmiast przełączyć urządzenie w tryb czuwania. Jeśli zaznaczysz Nie i naciśniesz OK, pole pozostanie włączone. W tym oknie dialogowym można również anulować funkcję automatycznego wyłączania. Zaznacz Wyłącz i naciśnij OK, pole pozostanie włączone, a funkcja zostanie anulowana. Możesz ponownie włączyć tę funkcję, zmieniając ustawienie opcji automatycznego wyłączania w menu Ustawienia > System > Więcej.

Nawigacja po kanałach

Przyciski kanałów: Naciśnięcie przycisków Program +/- spowoduje przejście do następnego lub poprzedniego kanału na liście kanałów.

Przyciski numeryczne: Naciśnięcie przycisku numerycznego aktywuje okno wprowadzania cyfr w lewym górnym rogu ekranu. Po wprowadzeniu cyfry odbiornik odczeka około 2 sekund na wypadek wpisania kolejnej. Jeśli w tym czasie nie zostanie wprowadzona żadna cyfra, odbiornik przełączy się na wprowadzony numer kanału.

Za każdym razem, gdy okienko przełączy się na żądany kanał lub zostanie naciśnięty przycisk Info lub przycisk kierunkowy w prawo, na ekranie zostanie wyświetlony pasek informacyjny. Na banerze z informacjami o kanale będą dostępne następujące informacje:

- Numer kanału
- Nazwa kanału
- Nazwa bieżącej audycji/wydarzenia
- Obecny czas
- Pasek czasu trwania programu

Po ponownym naciśnięciu przycisku Info lub przycisku kierunkowego w prawo pasek informacyjny zostanie rozszerzony i pojawią się dodatkowe informacje, takie jak godzina rozpoczęcia/zakończenia bieżącego wydarzenia, specyfikacje transmisji i krótkie wyjaśnienie wydarzenia. Możesz naciskać przyciski kierunkowe w górę i w dół, aby przewijać w górę i w dół, aby przeczytać cały tekst. Po ponownym naciśnięciu przycisku kierunkowego w prawo zostaną również wyświetlone informacje o następnym wydarzeniu w EPG, jeśli są dostępne.

Podczas przełączania na zablokowany kanał wymagane jest podanie kodu PIN. Kanał można oglądać tylko po podaniu prawidłowego kodu PIN. Aby pominąć ten kanał, użyj przycisków Program +/- . Po naciśnięciu przycisków Głośność +/- poziom głośności jest wyświetlany na ekranie. Pokazuje graficznie aktualny poziom głośności. Znika po pewnym czasie.

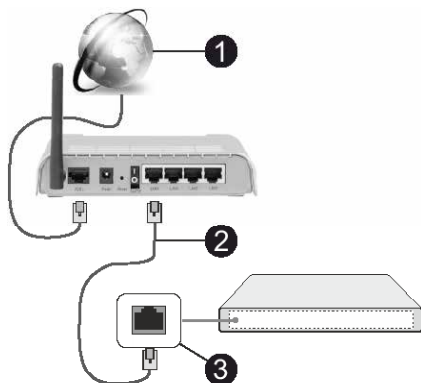
Po naciśnięciu przycisku Wycisz dźwięk dekodera zostanie wyciszony, a na ekranie zostanie wyświetlony symbol wyciszenia. Aby anulować wyciszenie, możesz ponownie nacisnąć przycisk Wycisz lub przycisk Głośność +.

Łączność

Łączność przewodowa

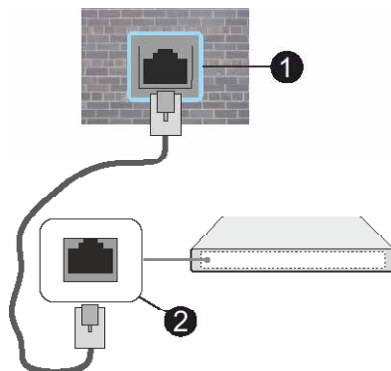
Aby połączyć się z siecią przewodową

- Musisz mieć modem/router podłączony do aktywnego połączenia szerokopasmowego.
- Podłącz urządzenie do modemu/routera za pomocą kabla Ethernet. Z tyłu urządzenia znajduje się port LAN.



- 1 Szerokopasmowe połączenie ISP
- 2 Kabel LAN (Ethernet)
- 3 Wejście LAN z tyłu obudowy

Możesz podłączyć swoje urządzenie do sieci LAN w zależności od konfiguracji sieci. W takim przypadku użyj kabla Ethernet, aby podłączyć urządzenie bezpośrednio do ściennego gniazdka sieciowego.



- 1 Gniazdko ścienne sieciowe
- 2 Wejście LAN z tyłu obudowy

Konfiguracja połączenia przewodowego

Aby skonfigurować ustawienia połączenia przewodowego, przejdź do menu Ustawienia > Sieć.

Typ sieci

Wybierz Urządzenie przewodowe, jeśli łączysz się za pomocą kabla Ethernet.

Test prędkości Internetu

Podświetl Test prędkości Internetu i naciśnij przycisk OK. Dekoder sprawdzi przepustowość połączenia internetowego i wyświetli wynik po zakończeniu.

Ustawienia zaawansowane

Podświetl Ustawienia zaawansowane i naciśnij przycisk OK. Na następnym ekranie możesz zmienić

ustawienia IP i DNS urządzenia. Podświetl wybraną opcję i naciśnij lewy lub prawy przycisk, aby zmienić ustawienie z automatycznego na ręczny. Teraz możesz ręcznie wprowadzić wartości IP i/lub DNS. Wybierz odpowiednią pozycję z rozwijanego menu i wprowadź nowe wartości za pomocą przycisków numerycznych na pilocie. Podświetl Zapisz i naciśnij przycisk OK, aby zapisać ustawienia po zakończeniu.

Sieciowy tryb gotowości

Możesz włączyć lub wyłączyć funkcję sieciowego trybu gotowości, odpowiednio ustawiając tę opcję. Więcej informacji można znaleźć w sekcji Sieciowy tryb gotowości.

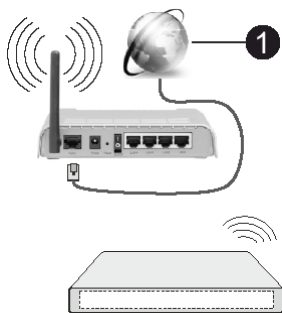
Inne informacje

Stan połączenia zostanie wyświetlony jako Połączono lub Nie połączono oraz aktualny adres IP, jeśli połączenie zostanie nawiązane. Adres MAC twojego urządzenia również zostanie wyświetlony na ekranie.

Połączenie bezprzewodowe

Aby połączyć się z siecią bezprzewodową

- Musisz mieć modem/router bezprzewodowy podłączony do aktywnego połączenia szerokopasmowego.



1 Szerokopasmowe połączenie ISP

Routerzy bezprzewodowe z obsługą sieci w standardzie N (IEEE 802.11a/b/g/n) obsługujący jednocześnie pasma 2,4 i 5 GHz zostały zaprojektowane w celu zwiększenia przepustowości. Są one zoptymalizowane pod kątem płynniejszego i szybszego przesyłania strumieniowego wideo HD, przesyłania plików i gier bezprzewodowych.

Częstotliwości i kanały różnią się w zależności od regionu.

Szybkość transmisji różni się w zależności od odległości i liczby przeszkód między produktami transmisyjnymi, konfiguracji tych produktów, warunków fal radiowych, ruchu na linii i używanych produktów. Transmisja może również zostać przerwana lub rozłączona w zależności od warunków fal radiowych, telefonów DECT lub innych urządzeń WLAN 11b. Standardowe wartości prędkości transmisji są teoretycznymi wartościami maksymalnymi dla standardów bezprzewodowych. Nie są to rzeczywiste prędkości transmisji danych.

Lokalizacja, w której transmisja jest najbardziej efektywna, różni się w zależności od środowiska użytkowania.

Odbiornik obsługuje modemy typu 802.11 a,b,g i n. Zdecydowanie zaleca się korzystanie z protokołu komunikacyjnego IEEE 802.11n, aby uniknąć ewentualnych problemów podczas oglądania filmów.

Musisz zmienić identyfikator SSID (nazwę sieci) modemu, jeśli w pobliżu znajdują się inne modemy o tym samym identyfikatorze SSID. W przeciwnym razie możesz napotkać problemy z połączeniem. W przypadku problemów z połączeniem bezprzewodowym użyj połączenia przewodowego.

Konfigurowanie połączenia bezprzewodowego

Aby skonfigurować ustawienia połączenia bezprzewodowego przejdź do menu Ustawienia > Sieć.

Typ sieci

Ustaw Typ sieci jako Urządzenie bezprzewodowe, aby rozpocząć proces łączenia.

Skanuj sieci bezprzewodowe

Zaznacz opcję Skanuj sieci bezprzewodowe i naciśnij OK, aby rozpocząć wyszukiwanie dostępnych sieci bezprzewodowych. Wszystkie znalezione sieci zostaną wyświetlone. Zaznacz żądaną sieć na liście i naciśnij OK, aby się połączyć. Sieć z ukrytym identyfikatorem SSID (nazwą sieci) nie może być wykryta przez inne urządzenia. Jeśli chcesz połączyć się z siecią z ukrytym identyfikatorem SSID, przejdź w dół listę wykrytych sieci bezprzewodowych, zaznacz opcję Dodaj nową sieć i naciśnij OK. Wprowadź nazwę sieci i wybierz typ zabezpieczeń, korzystając z powiązanych opcji, aby się połączyć.

Uwaga: Jeśli modem obsługuje tryb N, należy skonfigurować ustawienia trybu N.

Jeśli wybrana sieć jest chroniona hasłem, wprowadź poprawny klucz za pomocą wirtualnej klawiatury. Klawiatury tej można używać za pomocą przycisków kierunkowych i przycisku OK na pilocie.

Poczekaj, aż adres IP pojawi się na ekranie. Oznacza to, że połączenie zostało nawiązane.

Rozłączenie

Jeśli połączyłeś się z siecią bezprzewodową, opcja Rozłącz pojawi się w menu Sieć, a Twój profil sieci bezprzewodowej również zostanie zapisany, dzięki czemu urządzenie będzie automatycznie łączyć się z tą samą siecią z każdym razem, gdy przełączysz się na połączenie bezprzewodowe. Aby rozłączyć się z siecią bezprzewodową i usunąć zapisany profil sieci bezprzewodowej, podświetl Rozłącz i naciśnij OK.

Funkcja WPS na routerze Wi-Fi

Jeśli twój router ma funkcję WPS, możesz bezpośrednio połączyć się z modemem/routerem bez poprzedniego wprowadzania hasła lub dodawania sieci. Zaznacz opcję Naciśnij WPS na routerze Wi-Fi i naciśnij OK. Przejdź do modemu/routera i naciśnij znajdujący się na nim przycisk WPS, aby nawiązać połączenie. Po sparowaniu urządzeń zobaczysz potwierdzenie połączenia na ekranie. Wybierz

OK, aby kontynuować. Nie jest wymagana dalsza konfiguracja.

Test prędkości Internetu

Podświetl Test prędkości Internetu i naciśnij przycisk OK, aby sprawdzić prędkość połączenia internetowego.

Ustawienia zaawansowane

Podświetl Ustawienia zaawansowane i naciśnij przycisk OK, aby otworzyć menu ustawień zaawansowanych. Użyj przycisków kierunkowych i numerycznych, aby ustawić. Procedura jest taka sama, jak wyjaśniono dla połączenia przewodowego. Podświetl Zapisz i naciśnij przycisk OK, aby zapisać ustawienia po zakończeniu.

Sieciowy tryb gotowości

Możesz włączyć lub wyłączyć funkcję sieciowego trybu gotowości, odpowiednio ustawiając tę opcję. Więcej informacji można znaleźć w sekcji Sieciowy tryb gotowości.

Inne informacje

Stan połączenia zostanie wyświetlony jako Połączono lub Nie połączono oraz aktualny adres IP, jeśli połączenie zostanie nawiązane. Adres MAC twojego urządzenia również zostanie wyświetlony na ekranie.

Łączenie z urządzeniem mobilnym za pośrednictwem sieci WLAN

- Jeśli Twoje urządzenie mobilne ma funkcję WLAN, możesz podłączyć je do urządzenia za pośrednictwem routera, aby uzyskać dostęp do zawartości urządzenia. W tym celu urządzenie mobilne musi mieć odpowiednie oprogramowanie do udostępniania.
- Podłącz urządzenie do routera, wykonując czynności opisane w powyższych sekcjach.
- Następnie podłącz urządzenie mobilne do routera, a następnie aktywuj oprogramowanie do udostępniania na urządzeniu mobilnym. Następnie wybierz pliki, które chcesz udostępnić swojemu urządzeniu.
- Jeśli połączenie zostanie nawiązane poprawnie, będziesz mieć dostęp do udostępnionych plików zainstalowanych na urządzeniu mobilnym za pośrednictwem funkcji udostępniania audio-wideo w urządzeniu.
- Podświetl opcję Udostępnianie dźwięku i wideo w menu Przeglądarka multimediów i naciśnij OK, zostaną wyświetlone dostępne w sieci urządzenia serwerów multimediów. Wybierz swoje urządzenie mobilne i naciśnij przycisk OK, aby kontynuować.
- Jeśli to możliwe, możesz pobrać aplikację wirtualnego pilota zdalnego sterowania z serwera dostawcy aplikacji dla urządzenia mobilnego.

Sieciowy tryb gotowości

Sieciowy tryb gotowości to standard, który umożliwia włączenie lub wybudzenie urządzenia przez wiadomość sieciową. Wiadomość jest wysyłana do urządzenia przez program uruchamiany na zdalnym urządzeniu

podłączonym do tej samej sieci lokalnej, takim jak smartfon.

Aby włączyć tę funkcję, ustaw opcję Sieciowy tryb gotowości w menu Ustawienia > Sieć na Wł. Konieczne jest, aby zarówno urządzenie, z którego wiadomość sieciowa zostanie wysłana do odbiornika, jak i odbiornik były podłączone do tej samej sieci. Funkcja sieciowego trybu gotowości jest obsługiwana tylko na urządzeniach z systemem operacyjnym Android i może być używana tylko za pośrednictwem aplikacji YouTube.

Aby skorzystać z tej funkcji, należy przynajmniej raz połączyć odbiornik z urządzeniem zdalnym, gdy odbiornik jest włączony. Jeśli odbiornik jest wyłączony, połączenie należy nawiązać ponownie przy następnym włączeniu. W przeciwnym razie ta funkcja będzie niedostępna. Nie dotyczy to sytuacji, gdy odbiornik jest przełączony w stan czuwania.

Jeśli chcesz, aby urządzenie zużywało mniej energii w trybie gotowości, możesz wyłączyć tę funkcję, ustawiając opcję Sieciowy tryb gotowości na Wył.

Rozwiązywanie problemów

Sieć bezprzewodowa niedostępna

- Upewnij się, że wszystkie zapory sieciowe zezwalają na bezprzewodowe połączenie urządzenia.
- Spróbuj ponownie wyszukać sieci bezprzewodowe, korzystając z ekranu menu Sieć.

Jeśli sieć bezprzewodowa nie działa prawidłowo, spróbuj użyć sieci przewodowej w domu. Więcej informacji na temat procesu można znaleźć w sekcji Łączność przewodowa.

Jeśli odbiornik nie działa przy połączeniu przewodowym, sprawdź modem (router). Jeśli router działa prawidłowo, sprawdź połączenie internetowe modemu.

Połączenie jest powolne

Zapoznaj się z instrukcją obsługi modemu bezprzewodowego, aby uzyskać informacje na temat wewnętrznego obszaru usług, szybkości połączenia, jakości sygnału i innych ustawień. Musisz mieć szybkie łącze dla swojego modemu.

Zakłócenia podczas odtwarzania lub wolne reakcje

W takim przypadku możesz spróbować następujących czynności:

Zachowaj co najmniej trzy metry odległości od kuchenek mikrofalowych, telefonów komórkowych, urządzeń Bluetooth lub innych urządzeń kompatybilnych z WLAN. Spróbuj zmienić aktywny kanał na routerze WLAN.

Niedostępne połączenie z Internetem / Udostępnianie audio-wideo nie działa

Jeśli adres MAC (niepowtarzalny numer identyfikacyjny) komputera lub modemu został zarejestrowany na stałe, możliwe, że urządzenie nie łączy się z Internetem. W takim przypadku adres MAC jest uwierzytelniany za każdym razem, gdy łączysz się z Internetem. Jest to

zabezpieczenie przed nieautoryzowanym dostępem. Ponieważ twoje urządzenie ma własny adres MAC, dostawca usług internetowych nie może zweryfikować adresu MAC urządzenia. Z tego powodu urządzenie nie może połączyć się z Internetem. Skontaktuj się ze swoim dostawcą usług internetowych i poproś o informacje, jak podłączyć do Internetu inne urządzenie, takie jak odtwarzacz.

Możliwe jest również, że połączenie może być niedostępne z powodu problemu z zaporą ogniową. Jeśli uważasz, że to jest przyczyną problemu, skontaktuj się ze swoim dostawcą usług internetowych. Zapora ogniowa może być przyczyną problemów z łącznością i wykrywaniem podczas korzystania z urządzenia w trybie udostępniania audio-wideo lub podczas przeglądania za pomocą funkcji udostępniania audio-wideo.

Nieprawidłowa domena

Upewnij się, że zalogowałeś się już na komputerze przy użyciu autoryzowanej nazwy użytkownika/hasła, a także upewnij się, że Twoja domena jest aktywna przed udostępnieniem jakichkolwiek plików w programie serwera multimediów na komputerze. Jeśli domena jest nieprawidłowa, może to powodować problemy podczas przeglądania plików w trybie udostępniania audio-wideo.

Korzystanie z usługi sieciowej udostępniania audio-wideo

Funkcja udostępniania audio-wideo wykorzystuje standard, który ułatwia proces przeglądania cyfrowych treści i sprawia, że korzystanie z niej w sieci domowej jest wygodniejsze.

Ten standard umożliwia przeglądanie i odtwarzanie zdjęć, muzyki i filmów przechowywanych na serwerze multimediów podłączonym do sieci domowej.

1. Instalacja oprogramowania serwera

Funkcji udostępniania audio-wideo nie można używać, jeśli program serwera nie jest zainstalowany na komputerze lub wymagane oprogramowanie serwera multimediów nie jest zainstalowane na urządzeniu towarzyszącym. Przygotuj swój komputer z odpowiednim programem serwera.

2. Połącz się z siecią przewodową lub bezprzewodową

Szczegółowe informacje o konfiguracji znajdują się w sekcjach Łączność przewodowa/bezprzewodowa.

3. Włącz udostępnianie audio-wideo

Wejść do menu Ustawienia > Urządzenia i włącz opcję Udostępnianie audio-wideo.

4. Odtwarzaj udostępnione pliki za pomocą Przeglądarki multimediów

Zaznacz opcję Udostępnianie audio-wideo w menu Przeglądarki multimediów za pomocą przycisków kierunkowych i naciśnij OK. Zostaną wyświetlone dostępne urządzenia serwera multimediów w sieci. Wybierz jedno i naciśnij OK, aby kontynuować. Zostanie wyświetlona przeglądarka multimediów.

Więcej informacji na temat odtwarzania plików znajduje się w sekcji menu przeglądarki multimediów.

Jeśli wystąpi problem z siecią, wyłącz dekoder w gniazdku ściennym i włącz go ponownie. Tryb Trick i Jump nie są obsługiwane przez funkcję udostępniania audio-wideo.

PC/HDD/Media Player lub inne kompatybilne urządzenia powinny być używane z połączeniem przewodowym w celu uzyskania wyższej jakości odtwarzania.

Użyj połączenia LAN, aby szybciej udostępniać pliki między innymi urządzeniami, takimi jak komputery.

Uwaga: *Niektóre komputery mogą nie być w stanie korzystać z funkcji udostępniania audio-wideo z powodu ustawień administratora i zabezpieczeń (np. komputery służbowe).*

Aplikacje

Dostęp do aplikacji zainstalowanych w urządzeniu można uzyskać z menu głównego. Naciśnij przycisk Home na pilocie, wyświetli się menu Strona domowa. Zaznacz aplikację i naciśnij OK, aby ją uruchomić.

Aby zarządzić aplikacjami zainstalowanymi na urządzeniu, możesz skorzystać z opcji Więcej aplikacji w menu Urządzenie. Możesz dodać zainstalowaną aplikację do Strony domowej, uruchomić ją lub usunąć. Zaznacz aplikację i naciśnij OK, aby zobaczyć dostępne opcje.

Możesz dodawać nowe aplikacje ze sklepu z aplikacjami. Aby uzyskać dostęp do sklepu, zaznacz opcję Sklep w menu Urządzenie i naciśnij OK. Zostaną wyświetlone dostępne aplikacje. Możesz także uzyskać dostęp do sklepu aplikacji z poziomu menu Więcej aplikacji.

Możesz zresetować swoje dostosowania w menu głównym, w tym te związane z aplikacjami, do ustawień domyślnych za pomocą opcji Resetuj aplikacje w menu Urządzenie (dostępność zależy od modelu urządzenia i jego funkcji). Zaznacz tę opcję i naciśnij OK. Zostanie wyświetlony komunikat potwierdzający. Podświetl Tak i naciśnij OK, aby kontynuować. Pamiętaj, że nie będziesz mógł wykonać tej operacji ponownie w ciągu najbliższych kilku minut.

Uwagi:

Możliwe problemy zależne od aplikacji mogą być spowodowane przez dostawcę usług zawartości.

Usługi internetowe stron trzecich mogą ulec zmianie, zostać przerwane lub ograniczone w dowolnym momencie.

Przeglądarka internetowa

Aby skorzystać z przeglądarki internetowej, wejdź najpierw do menu głównego. Następnie zaznacz aplikację, która ma pomarańczowe logo z symbolem ziemi i naciśnij OK.

Na początkowym ekranie przeglądarki jako opcje szybkiego wybierania zostaną wyświetlone miniatury predefiniowanych (jeśli istnieją) łączy do dostępnych stron internetowych wraz z opcjami Edytuj szybkie wybieranie i Dodaj do szybkiego wybierania.

Aby poruszać się po przeglądarce internetowej, użyj przycisków kierunkowych na pilocie lub podłączonej myszy. Aby wyświetlić pasek opcji przeglądarki, przesuń kursor na górę strony. Dostępne są opcje historii, zakładki oraz pasek przeglądarki zawierający przyciski poprzedni/następny, przycisk odświeżania, pasek adresu/wyszukiwania oraz przyciski szybkiego wybierania.

Aby dodać żądaną witrynę internetową do listy szybkiego wybierania w celu szybkiego dostępu, przesuń kursor na górę strony. Pojawi się pasek przeglądarki. Podświetl przycisk Szybkie wybieranie - i naciśnij przycisk OK. Następnie wybierz opcję Dodaj do szybkiego wybierania i naciśnij przycisk OK. Wypełnij puste pola dla nazwy i adresu, zaznacz OK i naciśnij przycisk OK, aby dodać. Będąc na stronie, którą chcesz dodać do listy szybkiego wybierania, zaznacz przycisk Vewd i naciśnij przycisk OK. Następnie zaznacz opcję Dodaj do szybkiego wybierania w podmenu i ponownie naciśnij przycisk OK. Nazwa i adres zostaną wypełnione automatycznie zgodnie z odwiedzaną witryną. Podświetl OK i naciśnij przycisk OK, aby dodać.

Możesz także użyć opcji menu Vewd do zarządzania przeglądarką. Podświetl przycisk Vewd i naciśnij przycisk OK, aby zobaczyć dostępne opcje ogólne i specyficzne dla strony.

Istnieją różne sposoby wyszukiwania lub odwiedzania witryn internetowych za pomocą przeglądarki internetowej.

Wprowadź adres strony internetowej (URL) w pasku wyszukiwania/adresu i podświetl przycisk Prześlij nairtualnej klawiaturze, a następnie naciśnij przycisk OK, aby odwiedzić witrynę.

Wprowadź słowa kluczowe w pasku wyszukiwania/adresu i podświetl przycisk Prześlij nairtualnej klawiaturze, a następnie naciśnij przycisk OK, aby rozpocząć wyszukiwanie powiązanych stron internetowych.

Podświetl miniaturę szybkiego wybierania i naciśnij przycisk OK, aby odwiedzić odpowiednią stronę internetową.

Twój odbiornik jest kompatybilny z myszami USB. Podłącz mysz lub adapter myszy bezprzewodowej do wejścia USB urządzenia, aby ułatwić i przyspieszyć nawigację.

Niektóre strony internetowe zawierają treści flash. Nie są one obsługiwane przez przeglądarkę.

Twoje urządzenie nie obsługuje żadnych procesów pobierania z Internetu przez przeglądarkę.

Niektóre witryny internetowe mogą nie być obsługiwane. W zależności od witryny; mogą wystąpić problemy z zawartością. W niektórych okolicznościach odtwarzanie treści wideo może nie być możliwe.

System HBBTV

HbbTV (Hybrid Broadcast Broadband TV) to nowy standard branżowy, który bezproblemowo łączy usługi telewizyjne dostarczane za pośrednictwem transmisji z usługami dostarczonymi przez łącze szerokopasmowe, a także umożliwia dostęp do usług wyłącznie internetowych konsumentom korzystającym

z podłączonych telewizorów i dekoderek. Usługi świadczone za pośrednictwem HbbTV obejmują tradycyjne kanały telewizyjne, usługi catch-up, wideo na żądanie, elektroniczny przewodnik po programach, reklamy interaktywne, personalizację, głosowanie, gry, sieci społecznościowe i inne aplikacje multimedialne.

Aplikacje HbbTV są dostępne na kanałach, w których są sygnalizowane przez nadawcę. Nadawca oznacza jedną aplikację jako „autostart” i ta jest uruchamiana automatycznie przez platformę. Aplikacje autostartu są zwykle uruchamiane za pomocą małej czerwonej ikony przycisku, aby powiadomić użytkownika, że na danym kanale jest dostępna aplikacja HbbTV. Kształt i położenie czerwonego przycisku zależy od aplikacji. Czerwony przycisk może być wyświetlany przez pewien czas, a następnie może zniknąć. Naciśnij czerwony przycisk na pilocie, aby otworzyć stronę aplikacji. Po wyświetleniu strony można powrócić do początkowego stanu ikony czerwonego przycisku, naciskając ponownie czerwony przycisk. Możesz przełączać się między trybem ikony czerwonego przycisku a trybem pełnego interfejsu użytkownika aplikacji, naciskając czerwony przycisk. Należy zauważyć, że możliwość przełączania czerwonego przycisku jest zapewniona przez aplikację i niektóre aplikacje mogą zachowywać się inaczej (przyciski innego koloru, takie jak zielony, żółty, niebieski, mogą być zdefiniowane dla innych funkcji, np. skrótów).

Jeśli przełączysz się na inny kanał, gdy aplikacja HbbTV jest aktywna (w trybie ikony czerwonego przycisku lub w trybie pełnego interfejsu użytkownika), mogą wystąpić następujące scenariusze.

- Aplikacja może nadal działać.
- Aplikacja może zostać zakończona.
- Aplikację można zamknąć i uruchomić inną aplikację z czerwonym przyciskiem autostartu.

HbbTV umożliwia pobieranie aplikacji zarówno z łącza szerokopasmowego, jak i transmisji. Nadawca może włączyć oba sposoby lub jeden z nich. Jeśli platforma nie posiada działającego łącza szerokopasmowego, platforma nadal może uruchamiać aplikacje transmitowane w trybie broadcast.

Aplikacje z czerwonym przyciskiem autostartu zwykle zawierają łącza do innych aplikacji. Użytkownik może następnie przełączyć się do innych aplikacji, korzystając z podanych łączy. Aplikacje powinny zapewniać sposób na samozakończenie, zwykle służy do tego przycisk Wyjdź.

Aplikacje HbbTV wykorzystują klawisze na pilocie do interakcji z użytkownikiem. Po uruchomieniu aplikacji HbbTV kontrolę nad niektórymi klawiszami przejmuje aplikacja. Na przykład wybór kanału numerycznego może nie działać w aplikacji telegazety, w której liczby oznaczają strony teletekstu.

HbbTV wymaga możliwości przesyłania strumieniowego AV dla platformy. Istnieje wiele aplikacji udostępniających usługi VOD (wideo na żądanie) oraz usługi catch-up TV. Użytkownik może używać przycisków odtwarzania, wstrzymywania, zatrzymywania, szybkiego przewijania

do przodu i do tyłu na pilocie, aby wchodzić w interakcję z treścią AV.

Jeśli chcesz zmienić ustawienia audiodeskrpcji swojego urządzenia, powinieneś to zrobić przed rozpoczęciem odtwarzania HbbTV. Podczas odtwarzania nie będzie można uzyskać dostępu do powiązanych ustawień. Przejdź do menu Ustawienia > System > Ustawienia niepełnosprawności > Audiodeskrpcja i dostosuj do swoich potrzeb.

Uwaga: Możesz włączyć lub wyłączyć tę funkcję w menu Ustawienia > System > Więcej. W zależności od modelu urządzenia i wybranej opcji kraju podczas pierwszej instalacji ta funkcja może być dostępna w menu Ustawienia > System > Prywatność > Ustawienia prywatności zamiast w menu Ustawienia > System>Więcej.

Wyświetlanie telegazety

Niektóre kanały mają strony telegazety nadawane wraz z programem telewizyjnym.

Naciśnij przycisk Tekst, aby przejść do stron teletekstu (jeśli są dostępne). Naciśnij ponownie, aby włączyć tryb mieszany, który umożliwia jednocześnie oglądanie stron teletekstu i programu. Naciśnij przycisk Tekst jeszcze raz, aby wyjść.

Możesz poruszać się po stronach telegazety za pomocą przycisków kierunkowych, przycisku OK i kolorowych przycisków.

Dostęp warunkowy CI/CI+

Niektóre kanały działają na zasadzie Pay Per View. Te kanały wymagają subskrypcji i urządzenia zewnętrznego. Twój dekoder obsługuje technologię CI/CI+ za pośrednictwem modułu wspólnego interfejsu (CAM). Kanały telewizyjnej płatnej można dekodować za pomocą odpowiedniej kombinacji karty inteligentnej i modułu CA.

- Wyłącz dekoder i odłącz go od zasilania.
- Karta inteligentna powinna być włożona prawidłowo, nie można włożyć jej do końca, jeśli jest odwrócona.

WAŻNE: Karta inteligentna lub terminal dekodera mogą zostać uszkodzone, jeśli karta zostanie włożona na siłę.

Podłącz dekoder do zasilania sieciowego, włącz go, a następnie odczekaj kilka chwil, aż karta zostanie aktywowana.

Niektóre karty inteligentne mogą wymagać dodatkowych ustawień. Szczegółowe informacje na temat ustawień można znaleźć w instrukcji obsługi karty inteligentnej.

Aby wyświetlić menu ustawień dostępu warunkowego, zaznacz opcję Dostęp warunkowy w menu Ustawienia > System i naciśnij przycisk OK.

Uwaga: Kartę inteligentną należy wkładać lub wyjmować tylko wtedy, gdy dekoder jest w trybie czuwania lub jest odłączony od zasilania.

Informacja o znakach towarowych

Dolby, Dolby Vision, Dolby Atmos i symbol podwójnego D są zastrzeżonymi znakami towarowymi firmy Dolby Laboratories Licensing Corporation. Wyprodukowano na licencji Dolby Laboratories. Prawa autorskie © 2012-2022 Dolby Laboratories. Wszelkie prawa zastrzeżone.



Terminy HDMI, HDMI High-Definition Multimedia Interface, znak handlowy HDMI i logo HDMI są znakami towarowymi lub zastrzeżonymi znakami towarowymi firmy HDMI Licensing Administrator, Inc.



Ten produkt zawiera technologię podlegającą pewnym prawom własności intelektualnej firmy Microsoft. Używanie lub rozpowszechnianie tej technologii poza tym produktem jest zabronione bez odpowiednich licencji firmy Microsoft.

Właściciele zawartości korzystają z technologii dostępu do zawartości Microsoft PlayReady™ w celu ochrony swojej własności intelektualnej, w tym treści chronionych prawem autorskim. To urządzenie wykorzystuje technologię PlayReady, aby uzyskać dostęp do treści chronionych przez PlayReady i/lub WMDRM. Jeśli urządzenie nie będzie odpowiednio egzekwować ograniczeń dotyczących korzystania z treści, właściciele treści mogą zażądać od firmy Microsoft cofnięcia możliwości korzystania przez urządzenie z treści chronionych przez PlayReady. Cofnięcie nie powinno mieć wpływu na treści niechronione lub treści chronione innymi technologiami dostępu do treści. Właściciele treści mogą wymagać aktualizacji PlayReady, aby uzyskać dostęp do ich treści. Jeśli odrzucisz uaktualnienie, nie będziesz mieć dostępu do treści wymagających uaktualnienia.

Logo „CI Plus” jest znakiem towarowym firmy CI Plus LLP.

Informacje dotyczące utylizacji

[Unia Europejska]

Symbole te oznaczają, że sprzęt elektryczny i elektroniczny oraz baterii oznaczonych tym symbolem nie należy wyrzucać wraz z odpadami domowymi po zakończeniu okresu eksploatacji. Zamiast tego produkty należy przekazać do odpowiednich punktów zbiórki sprzętu elektrycznego i elektronicznego oraz baterii w celu odpowiedniego przetworzenia, odzysku i recyklingu zgodnie z przepisami krajowymi oraz dyrektywami 2012/19/UE i 2013/56/UE.

Prawidłowo pozbywając się tych produktów, przyczynisz się do ochrony zasobów naturalnych i pomożesz zapobiegać potencjalnym negatywnym skutkom dla środowiska i zdrowia ludzi, które mogłyby być spowodowane niewłaściwym postępowaniem z odpadami po tych produktach.

Aby uzyskać więcej informacji na temat punktów zbiórki i recyklingu tych produktów, skontaktuj się z lokalnym urzędem gminy, zakładem utylizacji odpadów domowych lub sklepem, w którym produkt został zakupiony.

Za nieprawidłowe usuwanie tych odpadów mogą zostać nałożone kary, zgodnie z ustawodawstwem krajowym.

[Użytkownicy biznesowi]

Jeśli chcesz pozbyć się tego produktu, skontaktuj się ze swoim dostawcą i sprawdź warunki umowy kupna-sprzedaży.

[Kraje spoza Unii Europejskiej]

Te symbole obowiązują tylko w Unii Europejskiej.

Skontaktuj się z lokalnymi władzami, aby dowiedzieć się więcej o utylizacji i recyklingu.

Produkt i opakowanie należy oddać do lokalnego punktu zbiórki w celu recyklingu.

Niektóre punkty odbioru przyjmują produkty bezpłatnie.

Uwaga: Znak Pb pod symbolem baterii oznacza, że bateria zawiera ołów.



1 Produkty

2 Baterie

Specyfikacja techniczna

Ogólna

Zasilanie dekodera: 12V DC - 100-240V AC, 50-60Hz

Pobór mocy: 21.6 W (maks.)

Aktywne wyjście antenowe: 5V - 50mA

Temperatura pracy: od 5°C do +40°C

Temperatura przechowywania: -20°C do +70°C

Wilgotność: 25 do 75 % wzgl

Wymiary fizyczne: 230.6 x 135.5 x 42.4 mm

Waga: 615 g

Pobór mocy w trybie gotowości: mniej niż 0,5W

USB

Limit prądu (USB): 600mA

Pilot

Odległość robocza: 10 m maks.

Baterie: 2 x 1,5V (R-03/AAA)

Zgodny z DVB-S/S2

Zakres częstotliwości (satelita): 950 - 2150 MHz

Odbiór pasma Ku: 10,7 – 12,75 GHz

Sterowanie LNB: Przełączanie polaryzacji poziomej/ pionowej (18/13V +/-% 7,5), przełączanie 0-22 kHz, przełączanie tonów A/B do wyboru anteny, zgodność z DiSEqC 1.x

Zabezpieczenie LNB przed zwarcie i przeciążeniem przez oprogramowanie

Opcja wyszukiwania FTA (Free-to-Air) dla trybów wyszukiwania satelitarnego i automatycznego

Zgodny z DVB-C

Zakres częstotliwości: 111 ~ 862 MHz

Obsługuje szybkość 1-7,2 Mbaud

Zgodny z DVB-T/T2

Zakres częstotliwości (telewizja naziemna): 174-864 MHz dla DVB-T/T2

Kanał BW (naziemny): 7 MHz / 8 MHz

Możliwości cyfrowe

Wideo:

Dekoder wideo MPEG-1/2/4

Obsługuje dekodowanie wideo ISO/IEC 13818-2 MPEG-2 MP@HL do 1080p przy 30 klatkach/s

Obsługuje dekodowanie wideo ISO/IEC 14496-2 MPEG-4 SP i ASP do 1080p przy 30 klatkach/s

Dekoder H.264

Obsługuje ITU-T H.264, ISO/IEC 14496-10 główny i wysoki profil dekodowania wideo do poziomu 4.1

Obsługuje rozdzielczość do 1080p przy 30 klatkach/s

Dekoder H.265 (HEVC)

Obsługuje dekodowanie wideo HEVC/H.265

Obsługuje profil Main/Main-10, poziom 5.1, high profile

Obsługuje 8-bitową/10-bitową głębię kolorów

Obsługuje rozdzielczość do 4096x2160 przy 60 klatkach/s

Audio:

MPEG-1, MPEG-2 (warstwa I/II), MP3, AC-3 (Dolby Digital), AAC-LC

E-AC-3 (Dolby Digital Plus)

Dekodowanie wielokanałowe AAC, HE-AAC 5.1

Jednocześnie obsługuje dekodowanie i transkodowanie HE-AAC do AC-3

Wyjście strumienia AC-3 przez SPDIF

Dekodowanie audiodeskrypcji stereo

Dekodowanie RA8-LBR

Odtwarzacz multimedialny

Obsługiwane pliki: mp3, jpeg, avi, mkv

Trick mode: Dostępne

Obsługa znaczników MP3 ID3: Dostępna

Odtwarzanie plików MPEG4 i MKV: Dostępne

Obrót: Dostępny

Zasilacz sieciowy

Nazwa producenta: MOSO POWER SUPPLY TECHNOLOGY CO., LTD

Identyfikator modelu: MSA-C2000IS12.0-24C-DE S7047-V0

Napięcie wejściowe: 100-240 V

Częstotliwość wejściowa AC: 50-60 Hz

Napięcie wyjściowe: 12,0 V

Prąd wyjściowy: 2,0 A

Moc wyjściowa: 24,0 W

Klasa efektywności 6

Dane techniczne nadajnika sieci bezprzewodowej

Zakresy częstotliwości	Maksymalna moc wyjściowa
2400 - 2483,5 MHz (CH1 - CH13)	< 100 mW
5150 - 5250 MHz (CH36 - CH48)	< 200 mW (*)
5250 - 5350 MHz (CH52 - CH64)	< 200 mW (*)
5470 - 5725 MHz (CH100 - CH140)	< 200 mW (*)

(*) < 100 mW dla Ukrainy

Restrykcje krajowe

Urządzenia bezprzewodowej sieci LAN są przeznaczone do użytku domowego i biurowego we wszystkich krajach UE, Wielkiej Brytanii i Irlandii Północnej (oraz innych krajach podlegających odpowiedniej dyrektywie UE i/lub Wielkiej Brytanii). Pasma 5,15 - 5,35 GHz jest ograniczone do pracy w pomieszczeniach tylko w krajach UE.

Państwo	Ograniczenie
Bulgaria	Do użytku na zewnątrz i do użytku publicznego wymagane jest ogólne zezwolenie
Włochy	W przypadku używania poza własnymi obiektami wymagane jest ogólne zezwolenie. Użytek publiczny podlega ogólnemu zezwoleniu odpowiedniego usługodawcy.
Grecja	Do użytku w pomieszczeniach tylko dla pasma od 5470 MHz do 5725 MHz
Luksemburg	Wymagane ogólne zezwolenie na dostarczanie sieci i świadczenie usług (nie dotyczy widma)
Norwegia	Transmisja radiowa jest zabroniona na obszarze geograficznym w promieniu 20 km od centrum Ny-Ålesund
Federacja Rosyjska	Tylko do użytku wewnątrz
Izrael	Pasma 5 GHz tylko dla zakresu 5180 MHz-5320 MHz

Wymagania dla każdego kraju mogą ulec zmianie w dowolnym momencie. Zaleca się, aby użytkownik sprawdził u władz lokalnych aktualny stan przepisów krajowych dotyczących bezprzewodowych sieci LAN 5 GHz.

Rozwiązywanie problemów

Problem	Możliwe przyczyny	Co robić
Dioda LED gotowości nie świeci.	Kabel adaptera nie jest podłączony.	Sprawdź, czy kabel adaptera jest podłączony do gniazdka elektrycznego.
Brak obrazu lub dźwięku.	Brak sygnału lub słaby sygnał.	Sprawdź antenę, LNB i połączenia video (AV/HDMI).
Zmiany w ustawieniach nie przyniosły efektu.	Cyfrowy dekodler został odłączony bez uprzedniego przełączenia w tryb czuwania.	Upewnij się, że box jest w trybie czuwania przed odłączeniem go od sieci.
Pilot zdalnego sterowania nie działa.	Dekoder jest w trybie gotowości. Pilot zdalnego sterowania jest nieprawidłowo skierowany. Baterie są wyczerpane.	Naciśnij przycisk gotowości. Sprawdź, czy nic nie blokuje panelu przedniego. Wymień baterie na nowe.
Zapomniany kod PIN.		Skontaktuj się ze sprzedawcą lub serwisem.
Brak dźwięku z wyjścia HDMI.	Linia HDMI jest uszkodzona.	Odłącz i podłącz jednocześnie telewizor i urządzenie.
Nagrywanie niedostępne.	Dysk USB nie jest rozpoznawany.	Aby nagrać program, należy najpierw podłączyć dysk USB do urządzenia. W przeciwnym razie funkcja nagrywania nie będzie dostępna. Jeśli nie możesz wykonać nagrywania, wyłącz i wyłącz dekodler i spróbuj ponownie włożyć dysk USB.

PL

Informacja poniżej dotyczy wyłącznie państw członkowskich UE:

Symbol umieszczony na urządzeniu informuje, że ten produkt nie może być traktowany tak, jak zwykle odpady z gospodarstwa domowego. Upewniając się, że produkt ten zostanie właściwie zutylizowany, pomożesz zapobiec potencjalnym negatywnym konsekwencjom dla środowiska i ludzkiego zdrowia, które w innym przypadku zostałyby spowodowane niewłaściwym obchodzeniem się z tym produktem. Aby otrzymać więcej szczegółowych informacji o recyklingu tego produktu proszę skontaktować się z lokalnym urzędem miejskim, pobliskim punktem skupu lub sklepem gdzie zakupili Państwo ten produkt.



Ferguson Sp. z o.o.
ul. Dworska 1
61-619 Poznań

