

I. Informacje Ogólne.....	3
1. Ogólne informacje o odbiorniku.....	3
2. Główne parametry i funkcje odbiornika.....	3
3. Bezpieczeństwo.....	4
4. Ogólne informacje o użytkowaniu odbiornika.....	4
5. Panel przedni.....	5
6. Panel tylny.....	6
7. Pilot zdalnego sterowania.....	7
8. Podłączenie odbiornika.....	9
II. Struktura Menu.....	10
1. Instalacja.....	11
1.1 Automatyczne wyszukiwanie wszystkich kanałów.....	11
1.2 Ręczne wyszukiwanie kanału.....	11
1.3 Edycja kanałów.....	12
1.4 Ustawienia wyszukiwania.....	14
1.5 Informacje o odbiorniku.....	14
2. Ustawienia Programów.....	14
3. Ustawienia Rodzicielskie.....	16
4. Ustawienia Systemu.....	17
4.1 Ustawienia Video.....	17
4.2 Ustawienia Audio.....	17
4.3 Ustawienia Grafiki.....	17
4.4 Ustawienia Języka.....	18
4.5 Aktualizacja parametrów odbiornika.....	18

4.6 Aktualizacja oprogramowania.....	19
4.7 Ustawienie Czasu.....	19
4.8 Ustawienia Fabryczne.....	19
5. Gry.....	20
6. Przyciski skrótowe.....	20
6.1 Electroniczny Przewodnik po Programach - GUIDE	20
6.2 Lista Programów.....	21
6.3 CH ▲ CH ▼.....	21
6.4 Lista programów ulubionych.....	21
6.5 Wybór ścieżki dźwięku Audio.....	22
6.6 Głośność.....	22
6.7 Informacje.....	22
6.8 Napisy.....	22
6.9 Zatrzymanie obrazu - Freeze.....	22
6.10 Teletekst.....	23
III. Dane techniczne.....	23
IV. Usuwanie prostych problemów.....	25

I. Informacje Ogólne

1. Ogólne informacje o odbiorniku

Konstrukcja odbiornika oparta jest na bardzo szybkim i dostarczającym bardzo wielu funkcji procesorze STi5518. Odbiornik jest w pełni zgodny ze standardami MPEG-2 i DVB-T. Odbiera on sygnał cyfrowej telewizji naziemnej transmitowany w pasmach VHF i UHF, w zakresach 3,7 – 23,8 Ms/S w 7 MHz lub 8MHz szerokości pasma. Parametry programów zapisane są w pamięci również wtedy, gdy odbiornik jest wyłączony. Wśród użytecznych funkcji odbiornika znajdują się Automatyczne Przeszukiwanie Kanałów, Elektroniczny Przewodnik po Programach (EPG), Wielojęzyczne Menu Ekranowe. Zastosowana w konstrukcji tego odbiornika najnowsza technologia dostarcza bardzo wysoką stabilność obrazu i niezawodną pracę urządzenia.

2. Główne parametry i funkcje odbiornika

- ❖ Pełna kompatybilność ze standardami DVB-T & MPEG-2
- ❖ Odbiór programów nadawanych w pasmach VHF i UHF
- ❖ Wybór standardu obrazu wyjściowego - 16:9 lub 4:3
- ❖ Szerokość pasma 7MHz lub 8MHz
- ❖ Teletext/Napisy Bit Mapy zgodne z ETSI/EN300 472
- ❖ Menu z funkcją przycisków skrótowych
- ❖ 1000 Programów
- ❖ 8 Grup Programów Ulubionych
- ❖ Automatyczne lub ręczne przeszukiwanie kanałów
- ❖ Blokada Rodzicielska
- ❖ Elektroniczny Przewodnik po Programach z podglądem obrazu
- ❖ Cyfrowe wyjście sygnału Audio S/P DIF
- ❖ Możliwość programowania odbiornika przez złącze RS-232
- ❖ Konwersja systemów PAL / NTSC
- ❖ Niski pobór prądu w stanie czuwania
- ❖ Ustawienie czasu Rzeczywistego i Timera

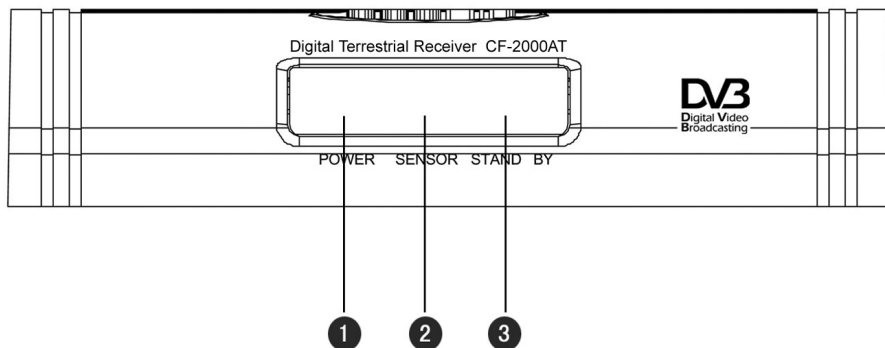
3. Bezpieczeństwo

- ❖ Nie zasłaniać otworów wentylacyjnych odbiornika, ani nie umieszczać w pobliżu źródeł ciepła
- ❖ Do czyszczenia używać miękkich ścierek i delikatnych środków czyszczących. Nie używać rozpuszczalników, ani aerozoli
- ❖ Podczas podłączania przewodów, odbiornik musi być wyłączony z sieci!
- ❖ Nie zdejmuj obudowy
- ❖ Urządzenie nie może zostać narażone na nadmierne ciepło, zimno lub wilgotną atmosferę. Zalanie wodą lub luźne przedmioty, które przedostały się do wnętrza, mogą zniszczyć urządzenie

4. Ogólne informacje o użytkowaniu odbiornika

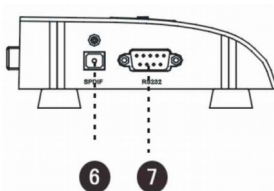
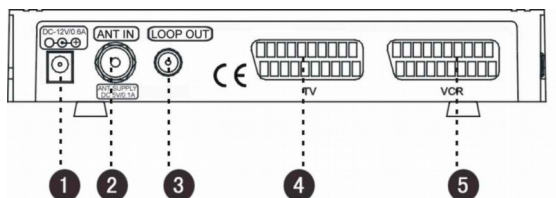
Sterowanie i programowanie odbiornika umożliwia przyjazne Menu Ekranowe. Menu Ekranowe pomoże Państwu prawidłowo zainstalować swój odbiornik, skonfigurować indywidualnie system i korzystać z różnych funkcji. Wszystkie funkcje odbiornika dostępne są przy pomocy pilota zdalnego sterowania. Pamiętajcie Państwo, iż programowanie odbiornika poprzez złącze RS-232 może zmienić funkcje odbiornika. Jeżeli będziecie Państwo mieli jakiegokolwiek problemy z obsługą odbiornika proszę przeczytać odpowiedni rozdział niniejszej instrukcji lub wprost przejść do części opisującej rozwiązywanie drobnych problemów. Jeżeli dalej będziecie Państwo mieli jakiegokolwiek problemy, prosimy zwrócić się po poradę do autoryzowanego punktu sprzedaży.

5. Panel Przedni



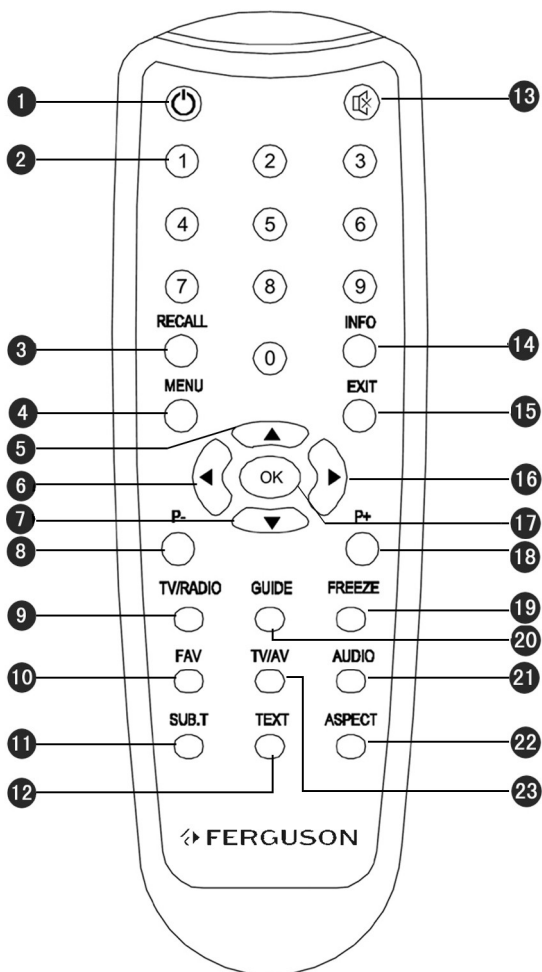
- 1 Zapalona dioda zielona – odbiornik włączony.**
- 2 Czujnik sygnału podczerwieni pilota**
- 3 Zapalona czerwona dioda: stan czuwania odbiornika**

6. Panel Tylny





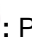





- ❶ **Gniazdo zasilania DC-12V/0.6A**
- ❷ **ANT IN:** Wejście antenowe
- ❸ **LOOP OUT:** Wyjście antenowe do podłączenia innego cyfrowego odbiornika (pętla sygnału antenowego)
- ❹ **TV:** Złącze SCART do połączenia z telewizorem
- ❺ **VCR:** Złącze SCART do połączenia z magnetowidem
- ❻ **S/P DIF:** Wyjście cyfrowego sygnału Audio
- ❼ **RS232:** Złącze do aktualizacji oprogramowania przy użyciu komputera lub innego takiego samego odbiornika.

7. Pilot zdalnego sterowania

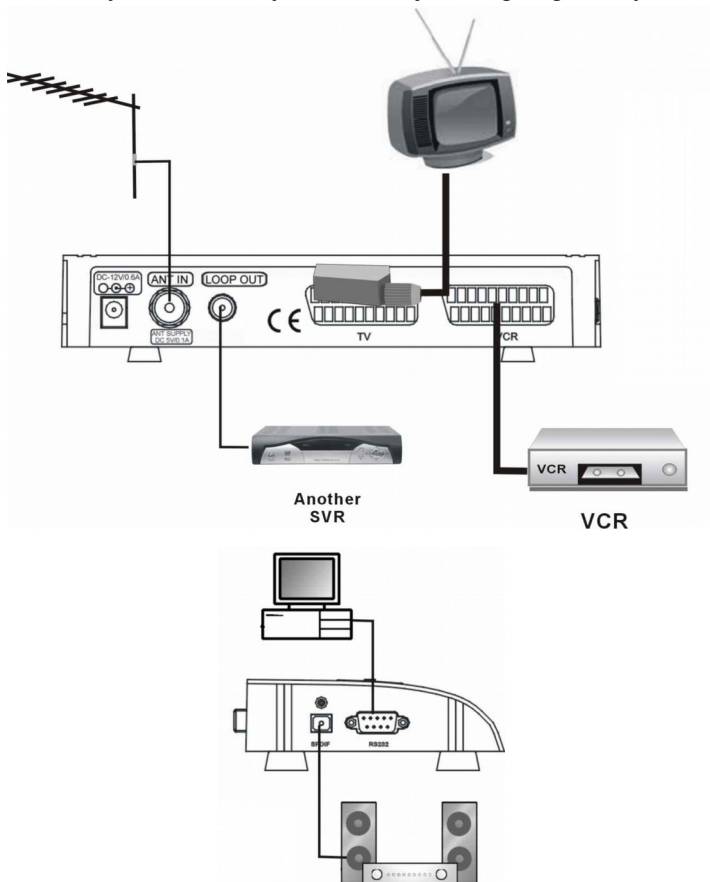


Opis przycisków

- 1  : Włącza odbiornik i przełącza w stan czuwania
- 2 0 ~ 9: Przyciski numeryczne do bezpośredniego wyboru programu lub wprowadzania wartości liczbowych w menu
- 3 **RECALL**: Przełącza do ostatnio oglądanego programu
- 4 **MENU**: Wywołuje na ekranie Menu Główne
- 5     16: Przyciski kierunkowe lewy/prawy – zmiana głośności, góra/dół
zmiana programu
- 8   **P-/P+**: Przesuwają listę o stronę do góry i na dół
- 9 **TV/RADIO**: Przełącza między programami TV i Radiowymi
- 10 **FAV**: Wywołuje listę programów ulubionych
- 11 **SUB.T**: Przycisk skrótowy wywołania napisów na ekranie. Funkcja będzie działać tylko, jeżeli nadawca programu dostarcza tego typu serwis.
- 12 **TEXT**: Wywołuje Teletekst, jeżeli informacje tekstowe są zawarte w strumieniu
- 13  **MUTE**: Wycisza całkowicie dźwięk
- 14 **INFO**: Wywołuje Pasek Informacji
- 15 **EXIT**: Przywraca poprzednie okno menu lub wygasza grafikę na ekranie
- 17 **OK**: Wywołuje listę programów lub zatwierdza wybór programu lub opcji w menu
- 19 **FREEZE**: Zatrzymuje i ponownie uruchamia obraz na ekranie
- 20 **GUIDE**: Wywołuje Elektroniczny Przewodnik po Programach
- 21 **AUDIO**: Wybiera ścieżkę dźwiękową
- 22 **ASPECT**: Zmienia rodzaj obrazu wyjściowego. Przyciskając sekwencyjnie ten przycisk skrótowy można wybrać odpowiednie proporcje obrazu

8. Podłączenie odbiornika

Poniżej przedstawiony rysunek obrazuje sposób podłączenia odbiornika do innych urządzeń. Proszę pamiętać, iż podłączając jakiegokolwiek urządzenia zewnętrzne, należy stosować się do instrukcji obsługi tego urządzenia.



II. Struktura Menu

Przyciskiem **MENU** wywołujemy **Menu Główne**, które posiada 5 podmenu.

❖ **Instalacja**

- ❖ Automatyczne wyszukiwanie
- ❖ Wyszukiwanie ręczne
- ❖ Edytuj kanał
- ❖ Ustawienia wyszukiwania
- ❖ Informacje o odbiorniku

❖ **Ustawienie Programów**

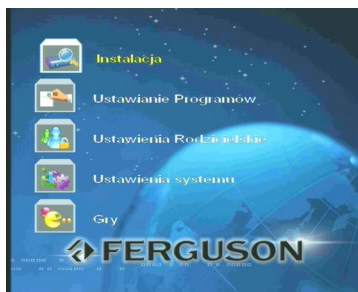
❖ **Ustawienia Rodzicielskie**

❖ **Ustawienia Systemu**

- ❖ Ustawienia Video
- ❖ Ustawienia Audio
- ❖ Ustawienia grafiki
- ❖ Ustawienia języka
- ❖ Aktualizacja parametrów odbioru
- ❖ Aktualizacja oprogramowania
- ❖ Ustawienia czasu
- ❖ Ustawienia fabryczne

❖ **Gry**

- ❖ Tetris
- ❖ Gobang



Aby wybrać odpowiednie podmenu należy używać przycisków ▲▼. Wybór

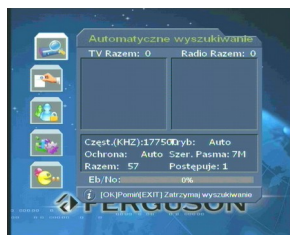
zatwierdza się każdorazowo przyciskiem **OK**. Aby wyjść z Menu, należy nacisnąć przycisk **EXIT** lub **MENU** pilota.

1. Instalacja

Używając przycisków **▲▼** wybierz podmenu Instalacja i przyciśnij **OK** na pilocie. Na ekranie pojawi się podmenu Instalacji

1.1 Automatyczne wyszukiwanie wszystkich kanałów

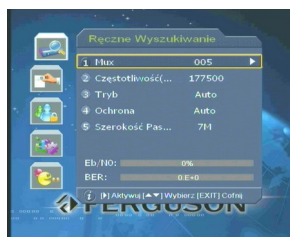
Kiedy na ekranie zostanie wywołane okno automatycznego wyszukiwania kanałów, system automatycznie rozpocznie przeszukiwanie pasma częstotliwości zgodnie z wcześniej ustawionymi parametrami kanałów RF. Podczas wyszukiwania kanałów system wyświetla w oknie znalezione kanały i ich parametry. Na dole ekranu znajduje się dynamiczny pasek obrazujący poziom sygnału. Podczas procesu wyszukiwania kanałów, przycisk **OK** pilota służy do pominięcia aktualnie znalezionej kanału RF, a przycisk **EXIT** do zakończenia wyszukiwania. Nowo znalezione programy telewizyjne i radiowe zostaną automatycznie dodane do odpowiednich list programów i będą dostępne wg kolejności ich zapisu.



1.2 Ręczne wyszukiwanie kanału

Jeżeli znasz parametry programu, który chcesz dodać do listy programów, użyj opcji menu Ręczne Wyszukiwanie. W tym menu, ustawiając parametry przeszukiwanego kanału powodujemy, iż tylko ten program zostanie dopisany do listy programów.

Kanał: Używając przycisków **◀▶** wybierz pożądaną przez Ciebie listę kanałów. Po wywołaniu tej listy przyciskami **▲▼** wybierz odpowiednią opcję. Zatwierdź wybór



przyciskiem OK. Skrzynka zniknie i na ekranie pojawi się Twój wybór częstotliwości w KHz.

Częstotliwość: W tym podmenu można zmienić wartość częstotliwości odbioru. Każdą cyfrę częstotliwości można zmienić podświetlając ją używając przycisków ◀▶ pilota. Następnie używając przycisków numerycznych lub przycisków ▲▼ pilota, można zmienić wartość tej pozycji i tym samym częstotliwość. Po zmianie tego parametru naciśnij przycisk OK pilota w celu potwierdzenia zmiany lub przycisk EXIT, aby pominąć wprowadzane zmiany.

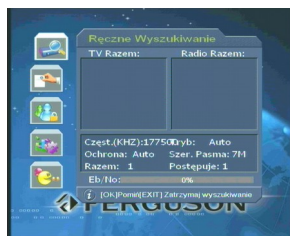
Tryb: Używając przycisków ◀▶ możesz wybrać opcję 2K, 8K albo Auto.

Zabezpieczenie: Dostępne opcje to: 1/4, 1/8, 1/16, 1/32 i Auto.

Używając przycisków ◀▶ wybierz odpowiednią opcję.

Szerokość pasma: Używając przycisków ◀▶ pilota wybierz odpowiednią szerokość pasma częstotliwości 6MHz, 7MHz, 8MHz.

Jeżeli w menu pojawią się parametry, których wartości nie znasz, wybierz opcję “auto” lub “domyślny”. Po wybraniu odpowiedniej opcji i zatwierdzeniu jej przyciskiem **OK**, nowo znalezione programy będą pokazane w dwóch kolumnach oznaczonych jako programy TV i Radiowe. Dwa dynamiczne paski na dole ekranu będą obrazować poziom sygnału odbieranego i stan zaawansowania poszukiwania nowych kanałów.



1.3 Edycja Kanałów

Wywołując menu Edycji Kanałów, możemy dodać nowe programy, zmienić parametry lub usunąć programy zapisane wcześniej. Używając kolorowych przycisków pilota można: Dodać Kanał (przycisk czerwony), Zmodyfikować Parametry Kanału (przycisk zielony), Usunąć Kanał (przycisk



żółty), Odnaleźć Kanał (przycisk niebieski).

❖ Dodawanie kanałów

Naciskając czerwony przycisk pilota wywołujemy menu Dodawanie Kanałów. Menu to pozwala ustawić parametry nowego kanału.

Częstotliwość: Przyciskami kierunkowym pilota należy podświetlić ten parametr, a następnie przyciskiem ► aktywować ustawienie



częstotliwości. Używając przycisków numerycznych lub przycisków ▲▼ pilota należy wprowadzić odpowiednią wartość, a następnie potwierdzić ją przyciskiem **OK** lub anulować przyciskiem **EXIT**.

Tryb: Wybierz 2K, 8K lub Auto.

Ochrona: Dostępne opcje 1/4, 1/8, 1/16, 1/32, lub Auto.

Szerokość pasma: Dostępne opcje 6M, 7M i 8M.

Po wprowadzeniu wszystkich parametrów kanału należy nacisnąć przycisk **Exit** pilota, aby wywołać okno dialogowe potwierdzenia wprowadzonych danych. Aby zachować parametry nowego kanału należy przycisnąć **OK** na opcji Zachowaj a potem **EXIT**. W Menu Edycji Kanałów nowo wprowadzony kanał pojawi się na końcu listy.

❖ Modyfikacja kanału

Po wybraniu kanału, którego parametry chcemy zmodyfikować należy przycisnąć zielony przycisk pilota, aby wywołać odpowiednie menu. Zmiany parametrów dokonuje się tak samo jak w menu dodawania kanałów.

❖ Usuwanie kanału

Po wybraniu kanału, który chcemy usunąć z listy kanałów należy przycisnąć żółty przycisk pilota. Z listy można usunąć jeden lub wiele kanałów.

❖ Przeszukanie

Po wybraniu kanału, który chcemy przeszukać należy nacisnąć niebieski przycisk pilota. Na ekranie pojawi się okno wyszukiwania ręcznego

1.4 Ustawienia wyszukiwania

Po wybraniu Ustawienia Wyszukiwania w Menu Instalacja, należy nacisnąć **OK** pilota, aby wywołać okno Ustawienia Parametrów Przeszukiwania.

Tryb Przeszukiwania: Przyciskami ◀▶ wybierz tryb przeszukiwania: Wszystkie programy, programy niekodowane – FTA lub Kodowane.

UHF: Używając przycisków ◀▶ wybierz opcję 6M, 7M, 8M i AUTO.

VHF: Używając przycisków ◀▶ wybierz opcję 6M, 7M, 8M i AUTO.

Zasilanie anteny 5V: Włącz lub wyłącz zasilanie anteny 5V/100mA używając przycisków ◀▶.

LCN (LOGICAL CHANNEL NUMBER) : Używając przycisków ◀▶ można włączyć lub wyłączyć ustawienie programów według ich LCN (Jeżeli odbiornik używany jest we Francji rekomendowane jest włączenie funkcji, w innym wypadku jej wyłączenie).

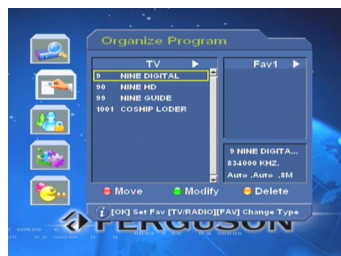


1.5 Informacje o odbiorniku

Wybierając tę opcję menu można uzyskać informacje o wersji sprzętu, jego oprogramowania (S/W) oraz dacie wydania oprogramowania

2. Ustawienie Programów

W tym menu można przenosić, zmieniać lub usuwać programy z listy programów pokazanych w oknie. W tym celu należy najpierw przyciskami ▲▼ wybrać program, a następnie naciskając odpowiedni kolorowy przycisk pilota wybrać komendę odpowiadającą operacji, którą chcemy dokonać. Aby przesunąć program na liście wybierz przycisk czerwony – Przenieś, aby dokonać edycji programu naciśnij przycisk zielony – Zmień, aby usunąć program z listy naciśnij przycisk



żółty – Usuń.

❖ Przenieś

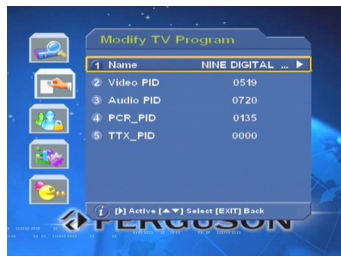
Czerwonym przyciskiem pilota zaznacz program, którego pozycję chcesz zmienić na liście. Program zostanie zaznaczony dwoma strzałkami. Używając przycisków ▲▼ przenieś program w wybrane przez Ciebie miejsce i zatwierdź nową pozycję **czerwonym** przyciskiem pilota. Strzałki obok programu znikną.



❖ Zmień

Naciśnij **zielony** przycisk pilota, aby wywołać okno zmian programu TV. Możesz zmienić nazwę programu i różne wartości parametrów wybranego programu.

Nazwa: Naciśnij ► pilota, aby aktywować funkcję. Przyciskami ◀▶ wybierz odpowiednią pozycję, a przyciskami ▲▼ wprowadź żadaną wartość. Można też użyć przycisków numerycznych, małych i dużych liter oraz jednej spacji. Przycisk **OK** służy do zatwierdzenia zmiany, a przycisk **EXIT** do jej anulowania.



Video PID: Podświetl tą pozycję i naciśnij przycisk ►, aby aktywować zmianę wartości tego parametru. Używając przycisków numerycznych lub ▲▼ pilota wprowadź właściwą wartość. Zatwierdź zmianę przyciskiem **OK** lub przyciskiem **EXIT** anuluj dokonany wpis. Aby zmienić wartości innych parametrów PID programu postępuj tak jak opisano wyżej.

❖ Usuń

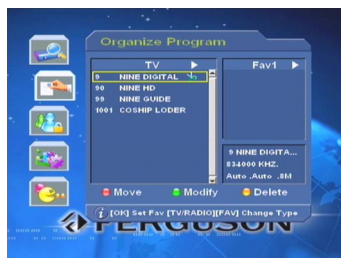
Żółtym przyciskiem pilota zaznacz program, który chcesz usunąć. Obok programu pojawi się symbol "✂". Naciskając **żółty** przycisk ponownie program zostanie usunięty, a symbol zniknie.

❖ **Uwaga:** *Usunięty program nie będzie dostępny dopóki nie zostanie*

ponownie znaleziony i wpisany w pamięć odbiornika.

❖ **Ulubione**

Jeżeli chcesz utworzyć lub dodać programy do listy programów ulubionych wywołaj menu Ustawienie Programów. Po lewej stronie ekranu znajdzie się lista wszystkich programów a po prawej lista programów ulubionych. Przyciskiem **FAV** pilota można zmienić listę programów ulubionych. Zaznaczając przyciskiem **OK** pilota program z lewej kolumny, przenosimy go do listy obok. Jeżeli chcesz usunąć program z listy ulubionych, przejdź kursorem do prawej kolumny i zaznacz go przyciskiem **OK**.



3. Ustawienia Rodzicielskie

Blokada Rodzicielska: Funkcja ta umożliwia zabezpieczenie przed oglądaniem programów przez dzieci w wieku poniżej dozwolonego dla danego programu. Kursorem podświetl właściwy poziom zabezpieczenia dla danego programu i zatwierdź swój wybór przyciskiem **OK**.



Włączenie Blokad: Można włączyć lub wyłączyć zabezpieczenie hasłem. Jeżeli zabezpieczenie hasłem zostanie włączone, dostęp do menu Blokad Rodzicielskiej możliwy będzie jedynie po podaniu hasła.

Fabrycznie ustawione hasło: **0000**.

Nowe hasło: Przesuń kursor na tą opcję i uaktywnij ją przyciskiem **OK**. Przyciskami numerycznymi pilota (0~9) wprowadź nowe hasło.

Sprawdź Hasło: Wprowadź ponownie nowe hasło w celu jego sprawdzenia. Po prawidłowym wprowadzeniu hasła naciśnij **EXIT** lub **MENU** pilota, aby wyjść

z tego okna menu.

4. Ustawienie Systemu

W Menu Głównym wybierz kursorem tą opcję i wciśnij przycisk **OK** pilota.

4.1 Ustawienia Video

Przyciskiem **OK** pilota wybierz podmenu Ustawienia Video.

Tryb Video: Naciskając przyciski ◀▶ pilota można wybrać system PAL, NTSC lub SECAM.

Rodzaj ekranu: Naciskając ◀▶ pilota można wybrać obraz AUTO, 16:9, 4:3 lub 4:3 Letter Box.

Wyjście Scart: Wybierz pomiędzy CVBS lub RGB.



4.2 Ustawienia Audio

Przyciskiem **OK** pilota wybierz podmenu Ustawienia Audio.

Kanał Audio: Można wybrać Lewy Kanał, Prawy Kanał, Mono lub Stereo.

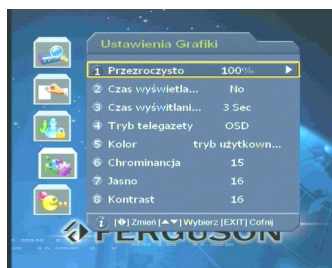
Format Audio: Domyślnie ustawione jest PCM.



4.3 Ustawienia Grafiki

Przezroczystość: Dobierz indywidualnie przezroczystość grafiki ekranowej w zakresie 70% - 100%. Pojedynczy krok zmiany to 5%.

Czas wyświetlania menu: Ustawienie tego



parametru określa czas, po jakim Menu zniknie z ekranu. Przyciskami ◀▶ pilota można ustawić ten czas na 10s do 45s z krokiem zmiany co 5s. Wybranie opcji „Nie” spowoduje, że Menu będzie wyświetlane na ekranie, do czasu naciśnięcia przycisku **EXIT** pilota.

Czas wyświetlania paska info: Ustaw czas, po którym pasek info zniknie.

Tryb telegazety: Przyciskami ◀▶ pilota wybierz VBI lub OSD.

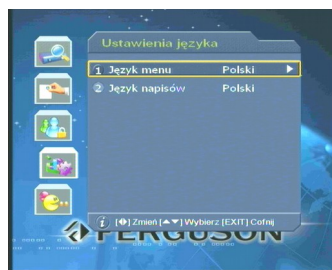
Kolor: Do wyboru jest tryb użytkownika, film, wiadomości i sport.

Chrominancja / Jasność / Kontrast: Ustaw parametry obrazu, jeżeli Twoje preferencje są inne niż ustawienia fabryczne. Po wpisaniu parametrów systemu, menu można opuścić wciskając przycisk **EXIT** lub **MENU** pilota.

4.4 Ustawienia języka

Język menu: Przyciskami ◀▶ wybierz język menu – grafiki ekranowej.

Język napisów: Przyciskami ◀▶ wybierz język napisów na dole ekranu (jeżeli takie są).



4.5 Aktualizacja parametrów odbiornika

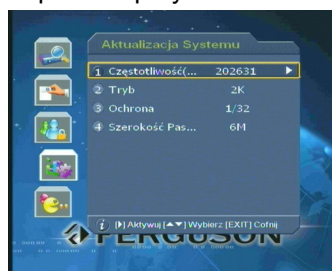
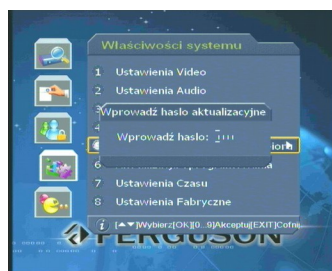
Aby mieć dostęp do tego podmenu konieczne jest wprowadzenie hasła – fabrycznie ustawione hasło to: **7391**.

Częstotliwość: Przyciskiem ▶ podświetl ten parametr a następnie przyciskami numerycznymi lub przyciskami ▲▼ wprowadź odpowiednią wartość. Przyciskiem **OK** zatwierdź wpis lub przyciskiem **EXIT** anuluj go.

Tryb: Wybierz 2K, 8K lub Auto.

Ochrona: dostępne opcje to 1/32, 1/16, 1/8, 1/4 lub Auto.

Szerokość Pasma: Wybierz 6M, 7M lub 8M.



Po wprowadzeniu wszystkich parametrów wciśnij **OK** pilota, aby wywołać okno potwierdzenia lub przycisk **EXIT**, aby opuścić aktualne okno menu.

4.6 Aktualizacja oprogramowania

Odbiornik umożliwia wgranie nowego oprogramowania z innego tego samego typu odbiornika. Aby jednak wejść w tą opcję menu należy wprowadzić hasło. Fabrycznie ustawione hasło to: **7391**.

W celu wgrania oprogramowania z innego odbiornika należy:

1. Wyłączyć obydwa odbiorniki.
2. Połączyć obydwa odbiorniki krosowanym przewodem RS232. Transfer danych nastąpi z odbiornika „matki” do odbiornika „podrzednego”.
3. Włączyć oba odbiorniki.
4. Nacisnąć przycisk **OK** pilota na Menu Aktualizacja oprogramowania.

Transfer danych rozpocznie się automatycznie.

5. Wyłączyć oba odbiorniki.
6. Rozłączyć połączenie odbiorników kablem RS232.
7. Włączyć odbiornik ponownie.

4.7 Ustawienia Czasu

Przesunięcie czasu od czasu GMT: wciśnij ► pilota, aby wywołać listę opcji. Wciśnij **OK**, aby wybrać właściwe przesunięcie czasu dla Twojej strefy czasowej.

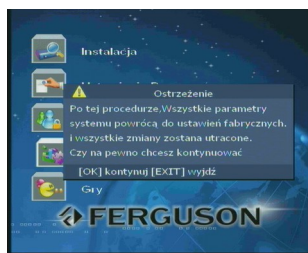
Czas włączenia: Używając przycisków numerycznych pilota, wprowadź czas samoczynnego włączenia się odbiornika.

Czas wyłączenia: Przyciskami numerycznymi, wprowadź czas samoczynnego wyłączenia się odbiornika.



4.8 Ustawienia Fabryczne

Wybierając tą opcję menu przyciskiem ► lub **OK**. Na



ekranie TV pojawi się następujący komunikat:

Ostrzeżenie: Po tej procedurze, wszystkie parametry systemu powrócą do ustawień fabrycznych i wszystkie zmiany zostaną utracone. Czy na pewno chcesz kontynuować?

5. Gry

W **Menu Głównym**, wybierz opcję **Gry** i naciśnij przycisk **OK** pilota. Odbiornnik ma wpisane w pamięć dwie gry: Tetris i Gobang. Wybierz grę, w którą chcesz grać i wciśnij przycisk **OK** pilota. Menu ekranowe dostarczy Ci wszystkich informacji jak grać w tą grę.



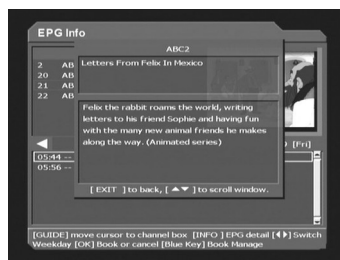
6. Skrótowe przyciski pilota

Poniżej opisane są podstawowe funkcje Twojego odbiornika dostępne poprzez naciśnięcie odpowiedniego przycisku skróтового pilota.

6.1 Elektroniczny Przewodnik po Programach (GUIDE)

Podczas oglądania programu wciśnij przycisk **GUIDE**, aby wywołać okno elektronicznego przewodnika po programach.

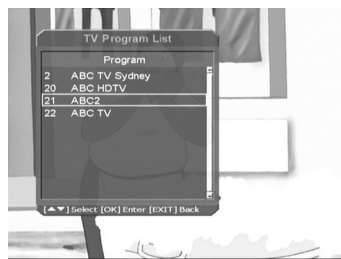
W lewej, górnej części ekranu pojawi się lista programów, z której to przyciskami ▲▼ wybierz odpowiedni program. W prawym, górnym narożniku ekranu pokazany jest podgląd obrazu wybranego programu. Na dole ekranu wyświetlona jest lista nadawanych programów na tym kanale. Przycisk **GUIDE** pilota umożliwia przełączanie się między listami. Przyciskami ◀▶ wybierz dzieł



tygodnia. EPP wywoła listę programów nadawanych w tym dniu. Jeżeli chcesz uzyskać więcej informacji o jakimś programie, podświetl go i naciśnij przycisk INFO pilota. Przyciskając **OK** pilota na danej pozycji EPP wywołany jest znaczek zegara na tej pozycji. Przyciskając **niebieski** przycisk pilota wywołujemy okno rezerwacji czasu dla wybranego programu. Przyciskiem **EXIT** powracamy do poprzedniego menu, a przyciskiem **MENU** zamykamy to okno.

6.2 Lista Programów

Lista Programów wywołwana jest przyciskiem **OK** pilota podczas oglądania programów. Przyciski **▲▼** umożliwiają wybór programu do oglądania. Przycisk **OK** wywołuje wybrany program. Przycisk **TV/RADIO** przełącza między listami programów TV i Radiowymi. Przycisk **RECALL** wywołuje ostatnio oglądany program. Menu Listy Programów można opuścić przyciskając **EXIT** lub **MENU** pilota.



6.3 CH ▲ CH ▼

Przyciski **▲▼** umożliwiają w łatwy sposób zmieniać program o jedną pozycję w dół lub górę. Każdorazowo przy zmianie programu, na ekranie pojawia się pasek z krótką informacją o programie. Czas wyświetlania tego paska jest regulowany w menu Ustawień Grafiki. Program można też wybrać bezpośrednio, wybierając jego numer przyciskami numerycznymi pilota.



6.4 Lista Programów Ulubionych

Przycisk **FAV** pilota umożliwia wybór odpowiedniej listy programów ulubionych.

Zarządzanie tymi listami, opisane zostało w punkcie 2 Menu Ustawienie Programów niniejszej instrukcji.

6.5 Wybór ścieżki dźwięku Audio

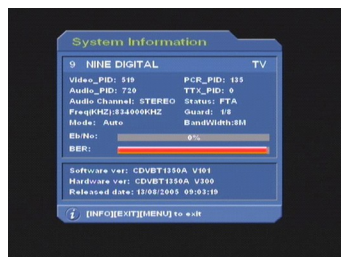
Jeżeli w nadawanym programie nadawane są różne ścieżki dźwiękowe, przycisk AUDIO pilota umożliwi wybór jednej ze ścieżek językowych. Użyj przycisków ◀▶, aby wybrać właściwą ścieżkę dźwiękową.

6.6 Głośność

Poziom głośności może być regulowany przyciskami ◀▶ pilota lub dźwięk może być całkowicie wyłączony przyciskiem MUTE.

6.7 Informacje

Używając przycisków ▲▼ lub przycisków numerycznych, wywołujących nowy program, lub przycisku **INFO** pilota, wywołujemy pasek informacji o programie, który pojawi się na dole ekranu. Przyciskając ponownie **INFO** wywołujemy okno z większą ilością informacji o parametrach programu.



6.8 Napisy

Zielonym przyciskiem **SUB.T** pilota można wywołać lub usunąć funkcję wyświetlania napisów na dole ekranu, jeżeli nadawca dostarcza tego typu usługę.



6.9 Zatrzymanie obrazu - Freeze

Przyciskiem **FREEZE** pilota powodujemy zatrzymanie obrazu na ekranie.

Ponowne naciśnięcie tego przycisku uruchamia obraz video z powrotem.

6.10 Teletekst

Naciśnij żółty przycisk **TEXT** pilota, aby uaktywnić funkcję wyświetlania teletekstu.

Teletekst zawsze startuje z głównej strony indeksowej 100. Odpowiednią stronę wywołuje się wprowadzając jej numer przyciskami numerycznymi pilota.

Odbiornik ma wbudowany zaawansowany system korekcji

błędów, aby Teletekst wyświetlany był właściwie, bez brakujących znaków.

Wciśnij przycisk **TEXT** ponownie, aby zakończyć wyświetlanie Teletekstu i powrócić do normalnego obrazu.




III. Dane Techniczne

TUNER	
Częstotliwość Wejściowa	174 ~ 860MHz UHF & VHF
Szerokość Pasma	7MHz lub 8 MHz
Poziom Sygnału Wejściowego	-72 ~ -20 dBm
Impedancja wejściowa	75Ω
DEMODULATOR	
Demodulacja	QPSK, 16QAM, 64QAM
FEC	1/2, 2/3, 3/4, 5/6, 7/8
Tryb	2K, 8K
Zabezpieczenie	1/4, 1/8, 1/16, 1/32
DEMULTIPLESER	
Standard	ISO/IEC 13818-1

Max. Prędkość Strumienia Wej.	60Mbps(Szeregowo) / 7.5MBps(Równolegle)
DEKODER VIDEO	
Standard	ISO/IEC 13818-2 MPEG-2 MP@ML
Rodzaj Obrazu	4:3, 16:9
Rozdzielczość	Max. 720 x 576
Teletekst	DVB-TXT ETSI / EN 300 472
DEKODER AUDIO	
Standard	ISO/IEC 13818-3
Wyjścia	Lewy kanał, Prawy kanał, Stereo
Częstotliwość Próbkowania	32, 44.1, 48KHz
Poziom Głośności	16 Poziomów
WYJŚCIA AV	
Video de-emfaza	CCIR REC.405-1, 625LINES
Częstotliwość Pasma Video	5.5MHz
Impedancja Wyjściowa	75 Ω
Poziom Sygnału Wyjścia Video	1.0Vp-p
Wyjścia Audio	Mono, Stereo
Częstotliwość Wyjścia Audio	20Hz~ 20KHz
Impedancja Wyjścia Audio	Niska
Poziom Sygnału Wyj. Audio	0dBm
ZASILANIE	
Napięcie Zasilania	AC100 ~ 240V, 50/60Hz
Zużycie Energii	15W max
WARUNKI PRACY	
Temperatura otoczenia	0°C ~ 40°C

IV. Usuwanie Prostyh Problemów

Uwaga: Jeżeli nie potrafisz usunąć problemu stosując się do poniższych wskazówek, skontaktuj się z punktem sprzedaży.

Problem	Możliwa Przyczyna	Co Zrobić
Wyświetlacz panelu przedniego nie świeci.	Kabel zasilający nie jest właściwie podłączony.	Sprawdź czy wtyczka kabla zasilającego jest właściwie włożona w gniazdko ściennie.
Brak obrazu i dźwięku ale pali się dioda panelu przedniego.	Odbiornik jest w stanie czuwania.	Naciśnij przycisk  pilota, aby włączyć odbiornik.
Brak programów	Brak sygnału lub złe połączenia z anteną.	Sprawdź ustawienie anteny i połączenie jej z odbiornikiem.
Zły obraz / błędy bloków w obrazie.	Zbyt słaby sygnał.	Zastosuj wzmacniacz sygnału na wejściu antenowym.
Obraz nie pojawia się na ekranie TV.	Odbiornik podłączony jest złączem SCART, a telewizor nie jest w trybie wyjścia AV.	Sprawdź czy w telewizorze wybrane jest właściwe wejście Video.
Nie działa pilot	Między pilotem a odbiornikiem znajduje się jakiś przedmiot	Usuń przeszkadzający przedmiot
Nie działa pilot.	Baterie są wyczerpane.	Wymień baterie w pilocie.