

Bedienungsanleitung

FS1CO

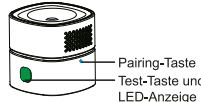


*Lesen Sie bitte das Handbuch vor dem Start.



Produktinformationen

Intelligentes Detektor von Kohlenmonoxid, verwendet eine sehr kostengünstige Kommunikationsprotokoll ZigBee. Der Detektor ist mit einem hochleistungsfähigen elektrochemischen Sensor ausgestattet, hat eine Sirene und die LED Diode die gibt Info über den Zustand des Gerätes. Das Gerät verfügt über eine sehr hohe Betriebsstabilität und einen geringen Stromverbrauch. Es wurde für eine einfache und schnelle Installation ausgelegt.



Sensor



Handgriff

2

1. Versorgungsspannung : 3 VDC (1 x CR123A Batterie)
2. Leistungsaufnahme statische: ≤20uA
3. Stromaufnahme im Alarm: ≤60mA
4. Alarmlautstärke: 85dB / 1m
5. Die Empfindlichkeit des Alarms:
 - 30ppm 120 Minuten
 - 50ppm 60-90 Minuten
 - 100ppm 10-40 Minuten
 - 300ppm 3 Minuten
6. Kommunikation: ZigBee HA1.2
7. Kommunikationsreichweite bis zu 70m
8. Betriebstemperatur: -10°C / +50°C
9. Maximale Feuchtigkeit: 95%RH
10. Abmessungen: 60*60*49,2mm

Spezifikation

3

Tipps

1. Dieses Produkt kann nicht verwendet werden, Erdgas (Methan), Propan, Butan oder andere brennbare Gase zu erkennen.
2. Der Sensor sollte mindestens einmal im Monat gereinigt werden, können Sie einem Staubsauger oder einer weichen Bürste verwenden.
3. Verwenden Sie keine Reinigungsmittel oder getränkte Tücher, vermeiden Sprühen Lufterfrischer, Haarspray, Ölfarben und andere Aerosole in der Nähe des Sensors.
4. Die Haltbarkeit des Sensors beträgt fünf Jahre, wird vorgeschlagen, es sogar in seinem Betrieb in der Abwesenheit von Fehlern alle fünf Jahre zu tauschen. Die Batterielebensdauer beträgt ca. 3 Jahren.
5. Im Falle eines Alarms Vorsicht. Schalten Sie aus oder löschen Sie alle Geräte, die Gas (Herd, Backofen, offener Kamin), die Gas emittieren können, öffnen Sie die Fenster und kümmern sich um Lüftung in der Wohnung. Die Verwendung des Sensors sollte nicht nur einzige Schutz gegen das Feuern sein und der Benutzer sollte der Risiken bewusst und mögliche Prävention sein.

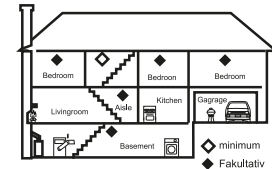
4

1. Installieren Sie den Detektor im Schlafzimmer und in die Zimmer, wo es Menschen gibt, und im allen anderen, in denen ein Risiko Kohlenmonoxid aufzutreten gibt.
2. Vermeiden Siequetschen und Drop-Sensor. Der Detektor sollte vor Feuchtigkeit, Hochspannung, Magnetfeld und Kinder gelagert werden.
3. Vermeiden Sie den Detektor in der Garage, Küche, Heizraum und anderen Orten zu installieren, die zu einem Fehlalarm führen kann. Nicht in schmutzigen, staubigen oder fettig Orten zu installieren. Öle, Staub oder Chemikalien können die elektrochemischen Sensor beschädigt und zu Fehlfunktionen führen.
4. Der Sensor kann an einer Wand, Decke oder Tisch, zu Hause und auch unterwegs montiert werden.

5

Installation Drawing

Um die Sicherheit in einem Bungalow zu erhöhen, wir schlagen vor, um die Installation von mindestens einem Detektor in jedem Schlafzimmer. Der Sensor sollte in einem Abstand von mindestens 6 Meter von der Rauch- und Gasinstallation eingebaut werden. Um die Sicherheit in Mehrstöckiges Haus zu erhöhen wir schlagen vor, um die Installation von mindestens einem Detektor in jedem Schlafzimmer und mindestens eine im Keller. Der Sensor sollte in einem Abstand von mindestens 6 Meter von der Rauch- und Gasinstallation eingebaut werden.



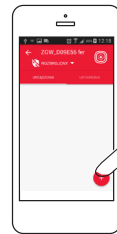
6

7

Hinzufügen eines Geräts

Wählen Sie aus der Geräteliste der Zentraleinheit, an die Sie ein neues Gerät (Sensor) oder Gerät mit die Standardeinstellungen hinzuzufügen.

1. Drücken Sie, um Geräte hinzuzufügen, Pairing-Modus ausgeführt wird.



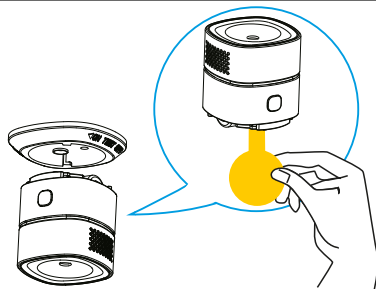
Wenn die LED an der Steuereinheit (Zentrale) blinkt blau, wir bestätigen und gehen wir zur Paarung.



1

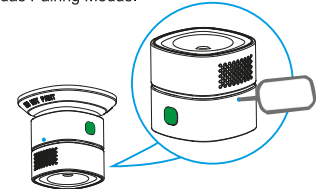
2

- Entfernen Sie den Sensor aus dem Griff, und entfernen Sie dann den Dämmstreifen von der Batterie, um das Gerät zu aktivieren.



8

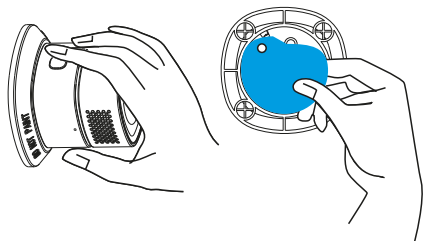
2. Folgen Sie die Anweisungen in Anwendung, drücken Sie die Pairing-Taste am Gerät, bis die grüne LED schnell blinkt. Beleuchtung der grünen LED für 3 Sekunden bestätigt das Pairing Modus.



Entfernung des Gerätes

Klicken Sie in der Anwendung auf das ausgewählte Gerät und halten Sie es gedrückt. Sie sehen einen Befehl zum "Löschen des Gerätes". Trennen Sie nach dem Entfernen die Netzwerkverbindung des Geräts, indem Sie die Pairing-Taste gedrückt halten. Blinkt die grüne LED 6 mal, wird das Sensornetzwerk vom HUB getrennt.

9



- Entfernen Sie die Schutzfolie und installieren Sie das Gerät in die gewünschte Position.



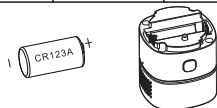
Download app: **Ferguson Smart**



* für die Bedienung erforderlich Ferguson Smart Hub ist, der separat verkauft wurde.

Mehr
www.ferguson-digital.eu
 und
wiki.ferguson.pl/en
 Vielen Dank!

Status	LED Diode	Signal Ton
Test	Red 4-mal / 10s	4-Signale
Wärmen	Rot / Gelb / Grün	1-Signal nach dem Start
Fehler	Gelb blinkt 2 mal	2 Signale / 10s
Schwache Batterie	Gelb blinkend einmal	1-Signal alle 10 Sekunden
Entladene Batterie	Gelb leuchtet die ganze Zeit	1-Signal alle 10 Sekunden
Der Abgelaufene Sensor	Gelb blinkt 2 mal	2-Signalen alle 10 Sekunden



- Sie müssen den Akku entsprechend den Markierungen installieren. Die verwendete Batterie muss an der richtigen Stelle entsorgt werden.

1. Ferguson Sp. o.o. ist nicht verantwortlich für Schäden, die durch falsche Verwendung des Systems Ferguson Smart Home verursacht werden.
2. Batterien sind nicht Bestandteil des Gerät, unterliegen nicht Reklamation und der Hersteller ist für ihren ordnungsgemäßen Betrieb nicht verantwortlich.
3. Erklärtes drahtloses Reichweite des Netzwerke ZigBee basiert auf Laborversuchen und gilt für freie Räume, muss man merken, dass die verwendeten Materialien in den Bau von Häusern und Wohnungen, Wanddicke und Bedingungen von elektromagnetischen Feldern eine deutliche Reduzierung der Netzabdeckung beeinflussen können.



Das Produkt enthält Batterien, die der Richtlinie 2014/53/UE fallen, die nicht mit dem normalen Hausmüll entsorgt werden können. Beachten Sie die regionalen Richtlinien zur Entsorgung von Batterien, da durch die korrekte Entsorgung schützt der Umwelt und die menschliche Gesundheit.



Halten Sie die Taste für 3 Sekunden lang, wie auf das Bild unten, sollte der Alarm starten. Der Test sollte mindestens einmal pro Woche durchgeführt werden. Achten Sie auf den Alarm!



- Für das gute Funktionieren des Detektors, gehen Sie folgendermaßen vor:
 1. Ersetzen Sie die Batterie wenn nötig wird
 2. Reinigen Sie den Sensor regelmäßig
 3. Stellen Sie sicher, dass das Gerät korrekt installiert ist.

