



# FERGUSON Smart Home Smart WiFi Plug

## Manual Utilizador

*Português*



Non-electricity  
shock design



Auto shift  
networks



Power metering  
function



Smart Power Socket Plug  
with WiFi function

---

## MEDIDAS DE SEGURANÇA

Pedimos que leia o manual de instruções e recomendações nele definido para a frente. Lembre-se também de posicionar corretamente a antena!



A fim de evitar um choque elétrico, nunca abra a caixa. Danos no selo de garantia podem anular a garantia do equipamento.



Desligue o dispositivo da rede elétrica durante trovoadas ou quando não está a ser utilizado por um longo período de tempo. Por favor, lembre-se que a garantia não cobre danos ao equipamento causados por um raio.



Não exponha o aparelho diretamente à luz solar. Coloque-o longe de fontes de calor e humidade. Não cubra as condutas de ventilação, de modo a assegurar a correta circulação de ar.



Coloque o aparelho na horizontal sobre uma superfície plana e estável.



Se mover o dispositivo a partir de uma sala que é quente para uma que está fria (ou vice-versa), espere no mínimo uma hora antes de o ligar à corrente elétrica. Caso contrário, podem surgir problemas.



O dispositivo deve ser colocado afastado de vasos, garrafas, aquários e outros recipientes com água, a fim de evitar danos. Não toque na ficha com as mãos desprotegidas.



Não coloque objetos na caixa do aparelho. Poderá causar sobreaquecimento e problemas de receção.

Antes de iniciar a manutenção ou instalação, desligue o receptor da tomada. Não limpe o receptor com álcool ou líquidos que contenham amoníaco. Se necessário, limpe-o com um pano macio e que não solte fiapos humedecido com uma solução suave de água e sabão.

- Não conecte os cabos quando a ficha estiver na tomada.
- Verifique o estado dos seus cabos. Cabos danificados podem provocar um incêndio.
- Por favor, desligue o receptor da tomada antes de conectar os cabos.

## SOFTWARE DESCARREGÁVEL

Ferguson fez todos os esforços para fornecer aos usuários atualizações de software, a fim de garantir que os parâmetros do receptor de televisão estão atualizados. Ferguson reserva-se o direito de alterar, mudar ou modificar o software utilizado no receptor de televisão por satélite, uma vez que o entenda e sem aviso prévio. A última versão do software está disponível no site <http://www.ferguson-digital.eu>

## ACERCA DO MANUAL DE INSTRUÇÕES

Ferguson fez todos os possíveis para fornecer as informações mais atuais sobre os seus produtos. Ferguson não concede qualquer garantia quanto ao conteúdo do presente manual de instruções e descarta quaisquer garantias implícitas relativas ao valor de mercado ou adequação a fins específicos. As informações contidas neste documento são uma instrução destinada a permitir o uso correto e manutenção do receptor.

Ferguson reserva-se o direito de introduzir alterações, modificações ou traduções do manual de instruções sem notificação prévia. Por esta razão, recomendamos que visite regularmente o nosso site para obter as informações mais recentes.

## LOGOTIPOS E SINAIS APLICADOS AO RECEPTOR



Logotipo da transmissão do sinal digital. Este logotipo informa que o receptor está em conformidade com as normas de Digital Video Broadcasting.



Risco de choque elétrico - não abrir. Este aviso alerta o usuário para não abrir a caixa do receptor. A caixa pode ser aberta apenas por técnicos autorizados.



Quando este símbolo está associado a um produto, significa que o produto é abrangido pela Diretiva Europeia 2002/96 / CE. Informe-se sobre o sistema de recolha local para produtos elétricos e eletrônicos.

Por favor, aja de acordo com as regras locais e não elimine os seus antigos produtos com o lixo doméstico normal. A eliminação correta do seu produto antigo ajuda a evitar potenciais consequências negativas para o ambiente e para a saúde humana.



O produto contém pilhas abrangidas pela Diretiva Europeia 2006/66 / CE, que não pode ser descartado com o lixo doméstico normal. Por favor, informe-se sobre as normas locais de coleta seletiva de pilhas, pois o descarte correto ajuda a evitar consequências negativas para o meio ambiente e para a saúde humana.



O nosso produto foi concebido e fabricado com materiais e componentes de alta qualidade, que podem ser reciclados e reutilizados.



Logotipo CE. O logotipo informa que o receptor está em conformidade com os termos e condições da Diretiva 2004/108 / CE relativa ao cumprimento pelos Estados-Membros das provisões que regulam a compatibilidade eletromagnética, e com os termos e condições das Diretivas 2006/95 / CE relativa ao cumprimento pelos Estados-Membros das provisões de regulação de baixa eletricidade e segurança de tensão em relação ao manuseio e operação de equipamentos elétricos.

### R&TTE

Hereby Ferguson Sp. z o.o., declara que o dispositivo está em conformidade com os requisitos essenciais e outras provisões relevantes da Diretiva 1999/5 / CE. Pode encontrar a Declaração de Conformidade em [www.deklaracje.ferguson.pl](http://www.deklaracje.ferguson.pl) Este produto foi projetado, testado e fabricado de acordo com a Diretiva Europeia R&TTE 1999/5/EC.



Logotipo duplo isolamento. Este logotipo informa que o receptor é um dispositivo eletricamente seguro, desde que seja utilizado de acordo com as recomendações estabelecidas para a frente, no capítulo relativo à segurança.



Marca de superfície quente CUIDADO: SUPERFÍCIE QUENTE. Não toque. A superfície superior sobre o dissipador de calor interno pode aquecer quando utilizar este produto de forma contínua. Não toque em áreas quentes, especialmente em torno da marca "superfície quente" e no painel superior.



Quando este logotipo é anexado a um produto, significa que uma contribuição financeira foi paga a uma associação nacional de recuperação e reciclagem.

## INFORMAÇÕES BÁSICAS

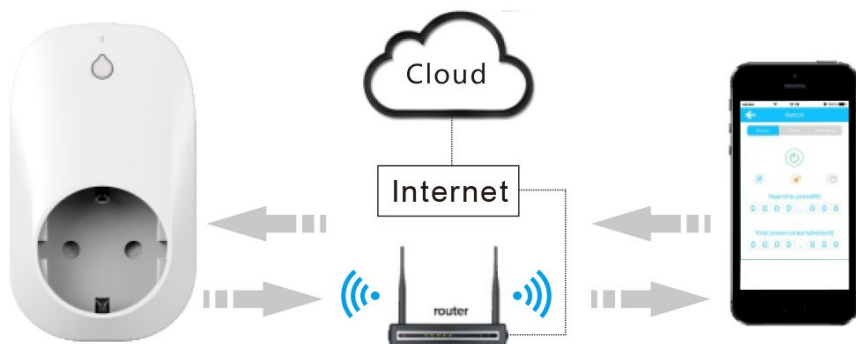
Este dispositivo WiFi foi desenvolvido com a mais recente tecnologia WiFi. O dispositivo WiFi é controlado por aplicação através de uma ligação WiFi, dados móveis (telemóvel/tablet) ou um servidor. Este dispositivo pode ser controlado através de uma aplicação instalada em smartphones Android ou IOS. A aplicação usa WiFi ou dados móveis para se conectar ao dispositivo, em seguida, pode configurar a aplicação para controlar local ou remotamente (ON / OFF).

Os utilizadores podem ligar e desligar o dispositivo diretamente, ou indiretamente, configurando temporizadores a qualquer hora e em qualquer lugar, para economizar o seu tempo.

### Esquema de Ligações



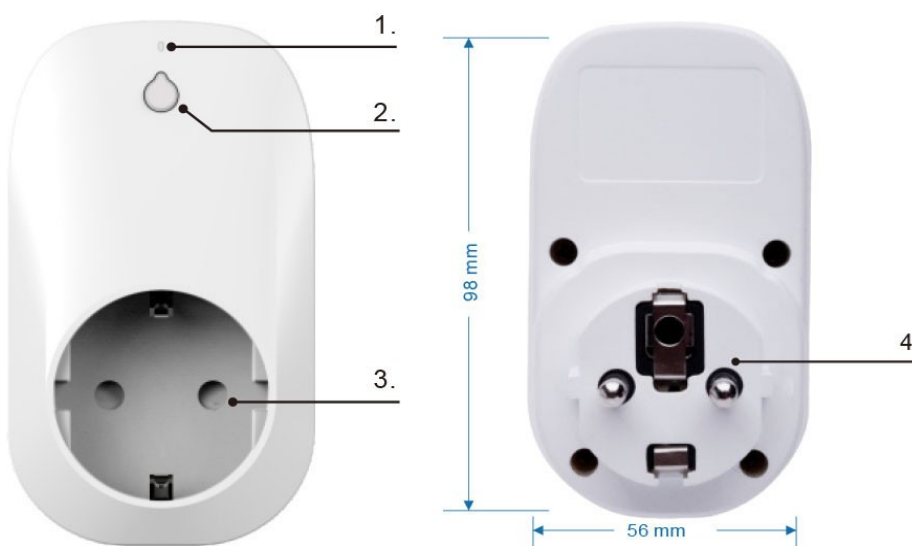
### Esquema da conexão do equipamento



#### NOTA:

Tenha em atenção que um novo software pode alterar a funcionalidade do dispositivo. As fotografias e descrições incluídas no manual de instruções são apenas para fins informativos. Se detetar algum erro, por favor informe para que possa ser corrigido.

### Aspeto



	Função	Detalhes
1	Indicador Wifi	1. O LED pisca quando o WiFi é ligado corretamente. 2. O LED pisca rapidamente quando a ligação WiFi falhou ou foi ligada de forma anormal.
2	Botão de controlo manual	1.Sendo necessário controlar manualmente o dispositivo, pressione o botão uma vez para ligar, duas vezes para desligar. 2.Para redefinir aos padrões de fábrica, pressione o botão aproximadamente 5 segundos até que o LED pisque rapidamente. 3.Quando ligado, o LED acende, desligado, o LED apaga. 4.Para o modo AP, prima o botão cerca de 10 segundos até o LED mudar de piscar rápido para lento.
3	Saída da tomada	Saída da tomada padrão da UE
4	Entrada da tomada	Entrada da tomada padrão da UE

### Guia de instalação rápida

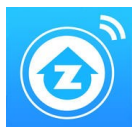
Dispositivos de hardware necessários antes da configuração

- 1) Um router wifi a funcionar corretamente.
- 2) Aplicação para dispositivos como smartphone, tablet etc (Android e IOS).

### Configuração passo a passo

#### Passo 1.

Pesquise na App Store da Apple ou no Google Play por "WeConn".



Pode usar os links diretos para a aplicação.  
Para isso use um destes códigos QR.



Descarregue e instale a aplicação.

#### Passo 2.

Verifique se o dispositivo onde está a aplicação (smartphone ou tablet) está ligado ao router WiFi para ser configurado. Existem vários tipos de interface e funções para diversas aplicações de smartphone ou tablet não descritas aqui.



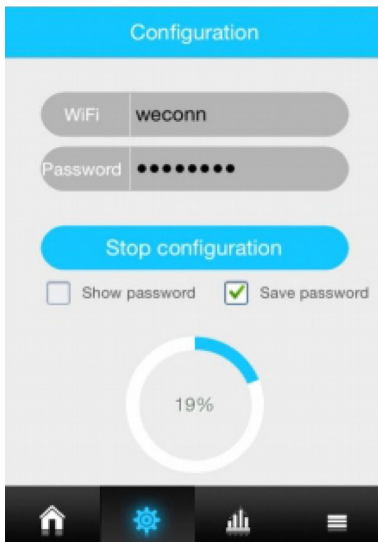
*Cliente e modo AP está disponível para este dispositivo Wi-Fi, siga os passos seguintes.*

### Passo 3. Modo cliente

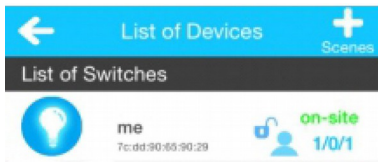
Em primeiro lugar redefina para os padrões de fábrica o dispositivo WiFi : insira o dispositivo Wi-Fi na tomada, quando o indicador azul começar a piscar normalmente, pressione o botão no dispositivo WiFi cerca de 5 segundos, o indicador vermelho piscará rapidamente, solte o botão para terminar a configuração do modo cliente.



### Passo 4. Adicionar novo dispositivo

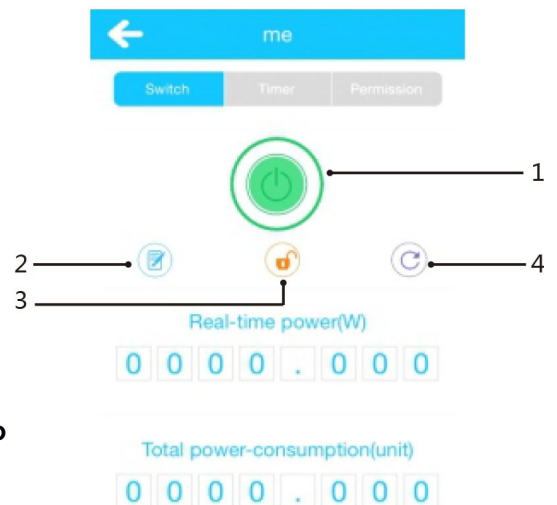


1. Introduzir WiFi SSID
2. Introduzir a palavra passe
3. Iniciar configuração



"on-site" indica o estado atual da rede

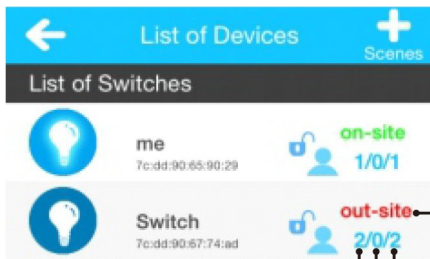
1. Botão de controlo
2. Editar nome do dispositivo
3. Bloquear: Quando bloqueado somente o administrador pode controlar, quando desbloqueado, os utilizadores associados também podem controlar.
4. Atualizar dados



### Passo 5. Configuração da mudança rede local para controlo remoto

Quando o smartphone ou tablet e o dispositivo Wi-Fi estiverem numa rede diferente, a interface da aplicação exibirá automaticamente "out-site" em vez de "on-site".

💡 Este processo para procurar e mudar precisa de algum tempo.



Estado controlo remoto

Número de utilizadores autorizados para controlar

Número de utilizadores online

Registo de históricos

### Passo 6. Modo AP



Pressione o botão cerca de 10 segundos, até o LED mudar de piscar lento para rápido, de seguida, largue o botão, o dispositivo Wi-Fi funciona como modo AP.

### Passo 7. Métodos para conetar o modo AP

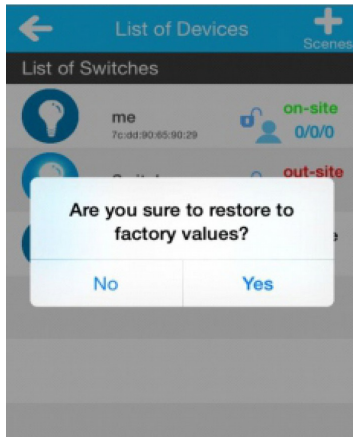
Pesquise e conecte o dispositivo Wi-Fi SSID no smartphone ou tablet. O dispositivo em SSID vem com "WeConn" e conecte o endereço MAC. (Por exemplo, WiFi SSID: WeConn7cadd90659033), clique em conectar, quando a interface mostrar "conectado" saia da configuração. Ative o aplicativo WeConn. Todas as operações permanecem iguais.

O modo AP significa conexão direta (que é controlo remoto sem fio, não controla através da internet), em modo AP. O controlo remoto não está disponível e a distância pode ser controlada de forma limitada.

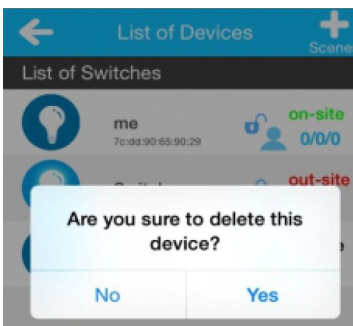
#### **Observações: verifique os seguintes pontos se a conexão falhar**

- 1) Verifique se o endereço IP do router WiFi está cheio ou não, veja quantos dispositivos já estiverem conectados ao router Wifi ou configure no site de ligação do router WiFi com base no manual de utilizador ou entre em contato com o distribuidor do router WiFi, serviço pós-venda, fabricante, etc.
- 2) Verifique se o router WiFi está a funcionar normalmente, assim como a velocidade da internet
- 3) Verifique se a distância é muito longa, para que o sinal não seja muito fraco para se conectar
- 4) Verifique se a aplicação do dispositivo está conectada ao router WiFi normalmente
- 5) Retire o dispositivo Wi-Fi da tomada, 5 segundos depois, insira-o na tomada novamente e redefina para os padrões de fábrica.
- 6) Converta o modo AP para o modo cliente, redefinindo o dispositivo WiFi para os padrões de fábrica e, em seguida, ligue-o ao router WiFi e fazer a configuração novamente.

## Redefinir a aplicação e excluir as operações do dispositivo WiFi

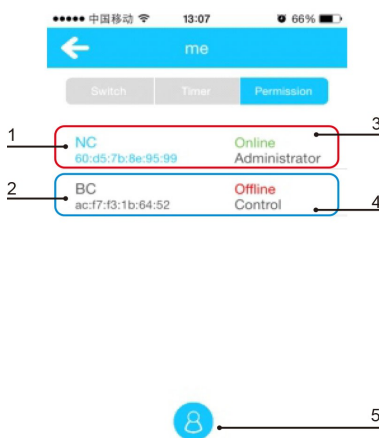


Na lista de dispositivos, escolha o dispositivo "on-site" (on-line), pressione e mantenha pressionado 2 segundos para visualizar a informação de redefinição do dispositivo.



Na lista de dispositivos, escolha o dispositivo "out-site" (off-line), pressione e mantenha pressionado 2 segundos para visualizar a informação de exclusão do dispositivo.

## Controlar permissões



1. Nome do dispositivo
2. Endereço MAC
3. A lista azul representa o seu próprio dispositivo.
4. A lista negra representa outros dispositivos
5. Pode definir o administrador (Observação: apenas um administrador para cada dispositivo WiFi)

## Especificações

<b>Protocolo e ligações</b>	
Norma Wireless	IEEE802.11b/g/n
Frequência Trabalho	Banda ISM , 2412~2483.5MHz (Depende da região do país)
Segurança	Encriptação Mac ; 62/128/152 bit WEP, WPA-PSK, WPA2-PSK, WEP, TKIP
<b>Alimentação</b>	
Tensão de Trabalho	AC96V~264V(60Hz/50Hz)
Potência máxima	MAX 3500W
Ciclos de trabalho	> 5000