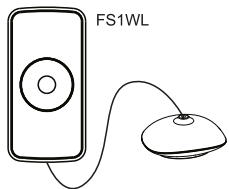


Manual de usuário



\*Você tem que ler o manual antes de começar



Informações sobre o produto

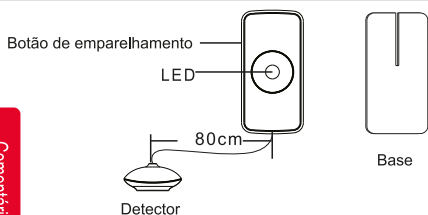
O presente produto usa a tecnologia sem fio ZigBee. Ele foi projetado para consumir pouca energia, o que permite que a bateria funcione por mais tempo. A construção especial do dispositivo protege contra a alta umidade. Alta precisão e sensibilidade do detector permite seu uso em adegas, banheiros, cozinhas, oficinas, hotéis, piscinas ou outros sites com risco de vazamento de água.

2

1. Tensão de alimentação: 3V DC (1 bateria CR2032)
2. Consumo de energia no modo de espera: <5uA
3. Temperatura de trabalho: -10°C ~ +50°C
4. Umidade máxima: ≤ 95% RH
5. Cobertura de comunicação: ≤100m
6. Dimensões: 60x30x12.5mm
7. Comunicação: ZigBee HA1.2

Especificação

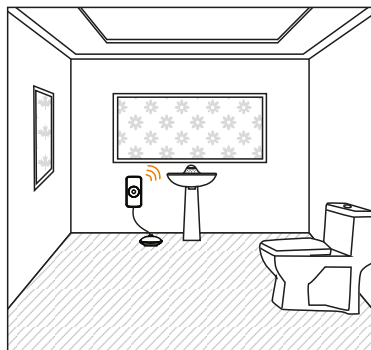
3



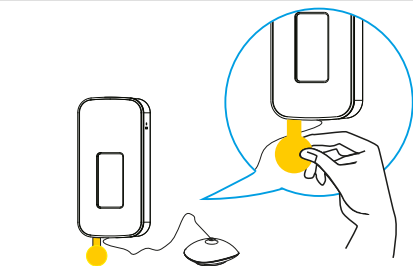
4

1. Instale o detector no sítio do possível vazamento de água
2. Não instale o detector em um sítio de contato com a água da chuva, fuligem e vapor.
3. Não instale o detector em um sítio permanente inundado ou embaixo d'água

Comentários



5



6

Adicionar um dispositivo exemplar

Siga as instruções para adicionar um novo dispositivo ou um dispositivo com configurações de fábrica.

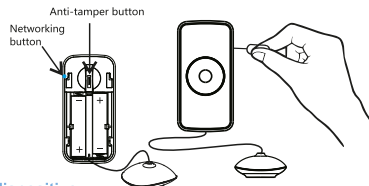
1. Pressione adicionar um dispositivo no aplicativo executando o modo de pareamento.



Quando o LED no painel de controle pisca em azul, confirmamos e vamos para os dispositivos de emparelhamento.

3

2. De acordo com as indicações do aplicativo, pressione o botão de emparelhamento no dispositivo por 3 segundos até que o LED verde comece a piscar rapidamente.



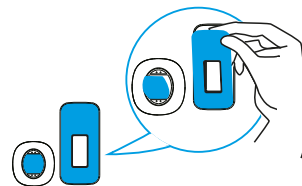
Remover dispositivo

No aplicativo clique e segure o dispositivo selecionado, o comando "elimina el dispositivo" será exibido. Depois de excluí-lo, desconecte a conexão de rede do dispositivo pressionando e segurando o botão de pareamento. O diodo verde parbedeará 6 vezes - significa a desconexão do sensor com HUB com êxito.

8

Indicações LED no dispositivo

Conexão com a rede	Pressione o botão de emparelhamento por 2 segundos, o LED verde pisca (duas vezes por segundo).
Desconexão da rede	LED verde pisca 6 vezes (uma vez por segundo)
Alarme	O LED vermelho pisca apenas uma vez.



- Remova a fita protetora e instale o dispositivo no lugar certo.

9

4

2

A empresa Ferguson Sp. Z o.o. não se responsabiliza por danos causados pelo uso indevido do sistema Ferguson Smart Home.

2. As baterias incluídas não são parte integrante e nenhuma reclamação pode ser feita. O fabricante não responde pelo seu funcionamento.

3. A cobertura declarada da rede ZigBee é baseada em testes de laboratório e refere-se a espaços abertos. Tenha em mente que os materiais usados para construir casas e apartamentos, espessuras de parede e condições de campos eletromagnéticos podem afetar a considerável redução da cobertura da rede.

O produto contém as baterias descritas na diretiva 2006/66 / WE que não podem ser jogadas com o lixo doméstico normal. É necessário conhecer as regras locais para a eliminação de baterias e baterias, uma vez que sua eliminação correta ajuda a evitar conseqüências negativas para o meio ambiente e para a saúde humana.



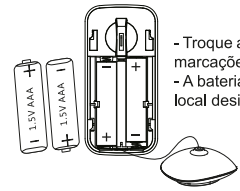
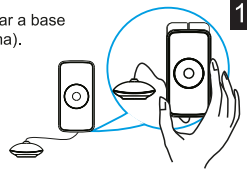
# FERGUSON Smart Home

Download app: **Ferguson Smart**



\* O Ferguson Smart Hub, vendido separadamente, é necessário para operar o detector.

Ao instalar, certifique-se de montar a base corretamente (a ranhura para cima). Então você tem que instalar o dispositivo na base.



- Troque a bateria de acordo com as possíveis marcações no dispositivo.
- A bateria usada deve ser descartada em um local designado.

# FERGUSON Smart Home

intelligent home solutions don't have to be expensive



Mais informações em  
[www.ferguson-digital.eu](http://www.ferguson-digital.eu)

y  
[wiki.ferguson.pl/en](http://wiki.ferguson.pl/en)

Obrigado to thanks