

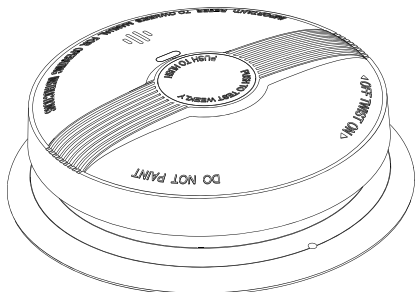
 **FERGUSON**



GSM Smoke Detector

Manual de uso

autónomo, fotoeléctrico Detector de humo GSM (FS2SD)



¡IMPORTANTE! POR FAVOR, LEA Y GUARDE ESTE MANUAL DE USO.

Este manual de uso contiene información importante sobre el funcionamiento del dispositivo de alarma. Si este dispositivo está instalando por otras personas para su uso, debe dejar este manual de uso, o una copia de la misma, al usuario final. El fabricante del dispositivo Ferguson Sp. z o.o. no es responsable de los daños derivados de uso inadecuado.

P El sensor fotoeléctrico FS2SD es eficaz para detectar incendios lentos y latentes que brillan durante horas antes de que se establezca una llama, así como incendios violentos que consumen rápidamente materiales combustibles y se propagan con rapidez.

i El detector de humo está equipado con un módulo de comunicación GSM, que se comunica con la nube en Polonia. La transmisión de datos se realiza a través de la red de telefonía móvil, por lo que el dispositivo resultará útil en lugares donde no haya conectividad WiFi o la conexión sea inestable. Si se detecta humo, el usuario recibirá una notificación de la aplicación. Más información en el Capítulo 11 APLICACIÓN MÓVIL.

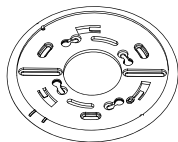
CONTENIDO

NOMBRE DE PIEZA	CANTIDAD
DETECTOR DE HUMO	1 UD.
SOPORTE DE MONTAJE	1 UD.
TORNILLO	2 UDS.
TACO DE FIJACIÓN	2 UDS.
MANUAL DE USO	1 UD.

botón de prueba y
modo de silencio



detector de humo



soporte de montaje



tornillos



tacos de fijación



manual de uso

1. CARACTERÍSTICAS MÁS IMPORTANTES

El dispositivo tiene dos pilas

- una ion de litio integrada, que alimenta el módulo de alarma, cuya vida útil es de hasta 10 años,
- la segunda para el módulo de comunicación, que se puede reemplazar, y su vida útil es de hasta 3 años.

Diodo LED

- señal luminosa aproximadamente cada 53 segundos para confirmar que el dispositivo está alimentado.

Advertencia de batería baja para el módulo de alarma

- pitido cada 53 segundos cuando el nivel de la batería es bajo.

Supresión de alarma (modo de silencio)

- Silencia la alarma sonora manteniendo pulsado el botón de prueba durante 3 segundos cuando un gas no fumígeno (por ejemplo, el vapor) provoca una falsa alarma. En este modo, un LED rojo emitirá una señal luminosa cada 10 segundos para recordarle que el detector de humo ha sido silenciado. El sensor se reiniciará automáticamente después de 10 minutos.

Fuerte sonido de alarma (sirena piezoeléctrica con un volumen de 85 decibelios)

- se restablece automáticamente cuando pasa el estado de emergencia.

Accesorios incluidos

- permiten una fácil instalación en el lugar deseado.

2. INFORMACIÓN DE SEGURIDAD IMPORTANTE! POR FAVOR, LEA Y GUARDE ESTE MANUAL DE USO.

- No retire ni desconecte la batería del módulo de comunicación para silenciar la falsa alarma. En este caso, el detector perderá sus funciones de alarma. Ventile el espacio alrededor del detector para silenciar el detector o mantenga presionado el botón de prueba durante 3 segundos.
- El botón de prueba comprueba a fondo todas las funciones del detector de humo. No utilice ningún otro método de prueba. Pruebe la alarma de humo para asegurarse de que funciona correctamente.
- Si necesita ayuda con la instalación del dispositivo, comuníquese con un electricista / instalador / deshollinador. Durante la instalación deben respetarse todas las normativas eléctricas y de construcción locales y nacionales.
- La solución más completa es colocar detectores de humo en cada habitación y en cada piso del edificio. Es posible que el humo potencialmente mortal no llegue al sensor si se coloca en un lugar remoto o encuentra barreras. En tales casos, es posible que el humo no llegue al dispositivo de alarma a tiempo para advertir al hogar / personal. El sensor detecta un incendio en la habitación o área donde está instalado.
- El nivel de intensidad de alarma de las señales sonoras se adapta a las capacidades medias de grabación de sonido para advertir a los miembros del hogar / personal del peligro potencial. Sin embargo, puede haber circunstancias limitantes en las que una persona puede no escuchar la alarma (por ejemplo ruido en el exterior o en interiores, uso de tapones para los oídos, uso de drogas o alcohol, discapacidad auditiva, etc.). Una persona que escucha un sonido de alarma debe responder rápidamente a él para reducir el riesgo de lesiones o muerte por un incendio. Si el hogar / personal es sordo, instale detectores de humo especiales con luces o dispositivos de vibración.
- El detector de humo emite un sonido de alarma solo cuando se detecta humo. El sensor prueba la composición del aire para detectar la presencia de partículas que pueden provenir del proceso denalgadas. El dispositivo no detecta altas temperaturas, llamas o gas. Este sensor de humo está diseñado para dar una advertencia audible de un incendio en desarrollo. En el caso de incendios violentos que impliquen explosiones y otros incidentes, es posible que el humo no llegue al sensor lo suficientemente rápido como para permitir una evacuación segura.
- El detector de humo no da una garantía del 100% de protección de la vida / salud o propiedad contra el fuego. Las alarmas de humo no reemplazan los beneficios del seguro. Reemplace el sensor después de unos 10 años.

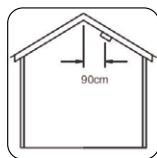
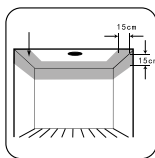
3. DÓNDE COLOCAR EL DETECTOR DE HUMO

- En una configuración mínima de la casa, los detectores de humo deben colocarse entre el dormitorio y los posibles sitios de incendio, como la sala de estar y la cocina. En las casas de un dormitorio, se debe instalar un detector de humo en el pasillo, lo más cerca posible de la habitación del dormitorio. Para garantizar el reconocimiento temprano del peligro, no se deben ubicar detectores de humo a más de 3 m de la puerta del dormitorio. Puede ser necesario instalar más de un detector de humo, especialmente si el pasillo tiene más de 15 m de largo. En las casas de un solo piso con dos dormitorios separados, se requieren al menos dos detectores de humo, uno cerca de cada área de descanso. En las casas de varias plantas, los sensores deben ser montados en la planta baja entre la escalera y todas las habitaciones donde un incendio puede propagarse. Se debe instalar al menos un detector de humo en cada planta de las áreas de comunicación que forman parte de la ruta de escape (generalmente pasillos y entrepisos).
- Para la mejor protección, se deben instalar detectores de humo en cada habitación de la casa, además de las UBICACIONES enumeradas en el Capítulo 4, QUE DEBEN EVITARSE.

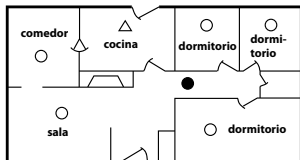
- Los detectores de humo se instalarán en zonas de comunicación a una distancia no superior a 7,5 m de la pared más alejada, a no más de 7,5 m de la puerta de cualquier habitación donde pueda encenderse un incendio y a no más de 7,5 m del siguiente detector de humo.
- La mejor ubicación del sensor suele ser el centro de la habitación o el pasillo. Si es necesario colocar el detector de humo en la pared, coloque siempre el elemento detector del sensor a una distancia de 150 mm (0,15 m) a 300 mm (0,3 m) por debajo del techo por encima del nivel de la puerta y otras aberturas.
- En habitaciones con techos con pendiente, techo o hastial, los detectores de humo deben instalarse en el techo a una distancia de 900 mm (0,9 m) desde el punto más alto del techo. Debe recordarse que la „Zona Muerta” en la parte superior del techo puede evitar que el humo llegue a la alarma a tiempo y, por lo tanto, no proporcionará una alerta temprana de peligro.
- Lea el Capítulo 4 UBICACIONES A EVITAR.

ATENCIÓN:

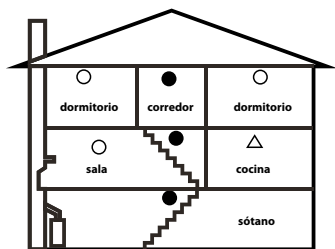
Estas alarmas están destinadas principalmente a apartamentos individuales privados. Para su uso en otros casos, se debe buscar el consejo del fabricante.



un piso, un área para dormir



una planta, más de una zona de dormitorio



edificio de dos plantas

- Detectores de humo
- Detectores de humo adicionales para una mejor cobertura
- △ Sensores de calor

4. UBICACIONES A EVITAR

No se recomienda colocar detectores de humo:

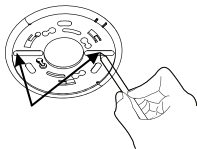
- En corrientes de aire bombeado de ventiladores, radiadores, puertas, ventanas, etc., que podrían extraer humo del sensor.
- En áreas con alta humedad, como baños y duchas, así como donde las temperaturas superan los 39 °C (100 °F) o caen por debajo de 5 °C (40 °F), ya que la alta humedad puede desencadenar una falsa alarma.
- En el punto más alto del techo. Una „zona muerta” en la parte superior puede evitar que el humo entre en el sensor y evitar la alerta temprana.
- En el techo a una distancia de menos de 300 mm (0,3 m) del borde de las paredes.
- En lugares con muchos insectos. Los insectos pequeños, al haber entrado en el dispositivo, pueden afectar el rendimiento del dispositivo.
- En lugares muy polvorientos o sucios. La suciedad y el polvo pueden acumularse y perjudicar el rendimiento del dispositivo.
- A una distancia de 300 mm (0,3 m) de los accesorios de iluminación o esquinas de las habitaciones.
- En lugares donde las pruebas de rutina o el mantenimiento del dispositivo serían inseguros / imposibles de llevar a cabo.
- En superficies mal aisladas (paredes o techos).
- Cerca de objetos como decoraciones de techo que pueden dificultar el camino del humo hacia el sensor.
- A una distancia de menos de 1500 mm (1,5 m) de las lámparas fluorescentes.

5. CÓMO INSTALAR UN DETECTOR DE HUMO

- Rompa los pasadores de seguridad del soporte de montaje. Estos pines se utilizan para proteger el sensor del sabotaje.



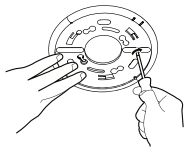
- Dibuje una línea horizontal o vertical de 100 mm (10 cm) de largo en el techo o la pared donde se ubicará el dispositivo de alarma (consulte el Capítulo 3 DÓNDE COLOCAR EL DETECTOR DE HUMO).



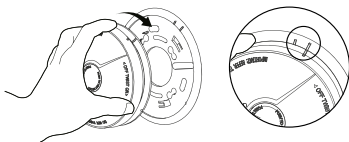
- Coloque el soporte de montaje en la posición deseada. Haga coincidir los dos zócalos de montaje más largos con la línea. Marque un lugar en el centro de cada zócalo de montaje.

- Perfore agujeros en los puntos marcados con un taladro de 5 mm.

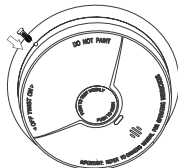
- Inserte las clavijas y atornille el soporte de montaje a la posición deseada. No atornille los tornillos con demasiada fuerza, ya que esto distorsionará el soporte de montaje. Este elemento debe estar unido de forma estable a la superficie seleccionada.



- Alinee la línea de marcado corta en la carcasa del sensor y el soporte de montaje, luego gire el sensor en el sentido de las agujas del reloj hasta que la línea del sensor se alinee con la línea de marcado larga en el mango de montaje.



- Para evitar posibles sabotajes, inserte los pines de seguridad en la muesca en el borde del dispositivo de alarma después de fijar el sensor. **NOTA:** Solo se pueden insertar cuando el detector de humo está conectado al soporte de montaje. El efecto de fijar los pines de seguridad será difícil de quitar el sensor del soporte de montaje y, en consecuencia, bloquear el acceso al panel posterior del sensor (botón de encendido / apagado).



- Compruebe el detector de humo. Consulte el Capítulo 8 PRUEBAS DEL DISPOSITIVO DE ALARMA DE HUMO.

6. INDICADORES LED Y PITIDOS

SEÑAL	DE LUZ DE ESTADO	SEÑAL DE SONIDO
Funcionamiento normal	LED rojo parpadeante cada 53 segundos	Ninguno
Estado de la prueba	Led rojo parpadea señales rápidas	Señales cortas y rápidas
Estado de alarma	Led rojo parpadea rápidamente	Señales cortas y rápidas
Modo de silencio	Led rojo parpadea cada 10 segundos	Ninguno
Batería baja	Led rojo parpadea cada 53 segundos	Una señal cada 53 segundos
Fallo	Led rojo parpadea cada 53 segundos	Dos señales cada 53 segundos

7. COMPROBACIÓN DE FALSAS ALARMAS

- El detector de humo tiene una función de control de falsas alarmas, que, cuando se activa, silencia las alarmas de este tipo durante un máximo de 10 minutos.
- Para usar el control de falsas alarmas: presione y suelte el botón de prueba durante una alarma que considere falsa. Esta operación silenciará la alarma principal. Esto significa que el detector de humo está en modo de control de falsa alarma.
- Si el detector de humo no entra en modo de falsa alarma y continúa emitiendo un sonido de alarma fuerte, o si inicialmente entra en modo de control de falsa alarma y luego suena una alarma, el humo es demasiado intenso y puede ocurrir una situación peligrosa: haga una llamada de emergencia.

8. PRUEBAS DEL DETECTOR DE HUMO

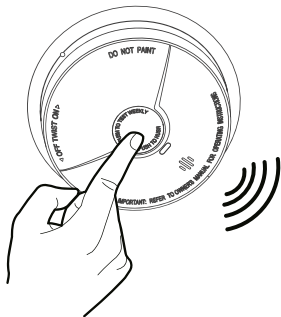
¡ADVERTENCIA!

- Pruebe cada uno de los detectores de humo montados para asegurarse de que están instalados y funcionan correctamente.
- El botón de prueba comprueba cuidadosamente todas las funciones del sensor. No use un fuego abierto para probar este detector de humo. Puede encender y dañar el detector de humo.
- Pruebe los detectores de humo regularmente, cuando regrese de vacaciones o cuando nadie haya estado en las instalaciones durante varios días.
- Al realizar la prueba, párese con una mano extendida del detector de humo. La alarma emitida por el sensor es fuerte para advertir al hogar / personal de un peligro potencial y puede ser perjudicial para la audición.

- Presione y suelte el botón de prueba para probar el sensor. El sensor emitirá una señal de haz fuerte y corto.
- Si la alarma contra incendios no suena, compruebe que la alarma esté correctamente conectada al soporte de montaje.

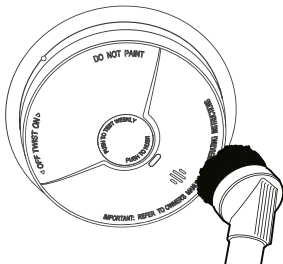
• **NOTA: REEMPLACE EL DETECTOR DE HUMO SI LA FUNCIÓN DE PRUEBA NO FUNCIONA CORRECTAMENTE DESPUÉS DE SEGUIR LOS PROCEDIMIENTOS ANTERIORES.**

- **PELIGRO:** Si se activa un pitido de alarma y no se está probando el dispositivo de alarma en este momento, eso quiere decir que el dispositivo detecta humo.
- **¡UN PITIDO DE ALARMA REQUIERE ATENCIÓN Y ACCIÓN INMEDIATAS!**



9. MANTENIMIENTO Y LIMPIEZA

- Este dispositivo ha sido diseñado para requerir el menor mantenimiento posible. Sin embargo, hay algunos pasos que deben tomarse para que funcione correctamente. Además, pruebe el detector de humo regularmente.
- Limpie el detector de humo aspirando suavemente la parte exterior del sensor con un cepillo de aspiradora suave. Después del mantenimiento, verifique el funcionamiento del detector de humo. Nunca use agua, productos de limpieza o disolventes, ya que pueden dañar el dispositivo.
- Si el detector de humo se contamina con suciedad y/polvo excesivos y no se puede limpiar, reemplace el dispositivo inmediatamente para evitar falsas alarmas.
- Coloque su dispositivo en una ubicación diferente si emite falsas alarmas frecuentemente. Se puede encontrar información detallada en el Capítulo 4 sobre ubicaciones que debe evitarse.
- Cuando el nivel de la batería baja, el detector de humo emitirá un pitido corto cada 53 segundos (esta es una advertencia de batería baja para el módulo de alarma). Reemplace el detector de humo inmediatamente para continuar con la protección.



10. SOLUCIÓN DE PROBLEMAS

PROBLEMA	SOLUCIÓN
Detector de humo que no responde	Compruebe que el sensor está correctamente conectado al soporte de montaje
El LED rojo parpadea y la alarma emite un sonido cada 53 segundos	Batería de baja carga y REEMPLACE INMEDIATAMENTE DETECTOR DE HUMO!
El LED rojo parpadea y el detector de humo emite dos pitidos cada 53 segundos	¡Limpie el dispositivo de alarma O REEMPLACE O MANDE PARA REPARACIÓN!
El detector de humo emite falsas alarmas con	1 interrupción. Limpie el dispositivo - ver Capítulo 9 MANTENIMIENTO Y LIMPIEZA. 2. Mueva el detector de humo a otra ubicación. Consulte el Capítulo 3 DÓNDE COLOCAR EL DETECTOR DE HUMO.

11. APLICACIÓN PARA MÓVIL

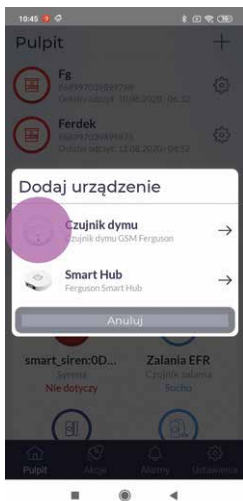
- Descargue la aplicación para móvil "Ferguson Home" desde Play Store (Android) o App Store (iOS), según su Smartphone.
- Una vez que haya instalado la aplicación en su Smartphone, continúe con el proceso de agregar el detector de humo GSM (FS2SD-GSM) a su cuenta de Ferguson Home.

Inicie la aplicación móvil e inicie sesión (o cree una cuenta). Después de iniciarlo con el símbolo „+“ (más), inicie el proceso de agregar un sensor.

Se requiere una conexión a Internet para recibir notificaciones continuas con alertas de incendio en la aplicación en su smartphone.



- Seleccione el detector de humo GSM de la lista.
- Lea la información en la pantalla. Siga el procedimiento descrito en la información en pantalla.
- Una vez que haya agregado GSM Smoke Alarm a su cuenta, tendrá acceso a su configuración.



DECLARACIÓN DE CONFORMIDAD SIMPLIFICADA

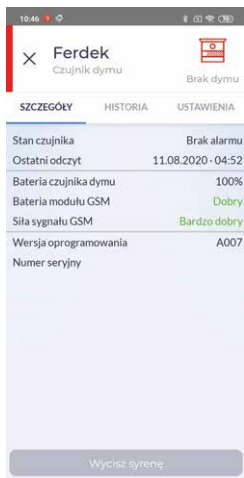
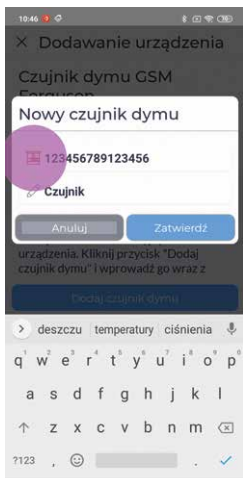
Productor: Ferguson Sp z o.o., ul. Dworska 1, 61-407 Poznan

Nombre: FS2SD-GSM

Tipo de dispositivo: Detector de humo

El producto mencionado anteriormente cumple con la Directiva 2014/53/UE del Parlamento Europeo y del Consejo del 16 de abril de 2014 sobre la armonización de las leyes de los Estados miembros relacionadas con la puesta a disposición en el mercado de equipos de radio y Directiva derogatoria 1999/5/CE.

Declaración de conformidad completa para descargar en: <https://ferguson-digital.eu/deklaracje-zgodnosci/>





producido en la República Popular China para
Ferguson sp. z o.o.

ul. Dworska 1, 61-619 Poznań, Poland

www.ferguson-digital.eu