

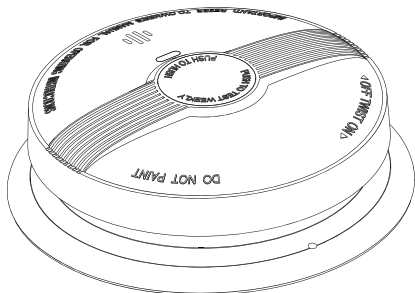
 **FERGUSON**



GSM Smoke Detector

Manuale utente

autonomo, fotoelettrico GSM Rilevatore (FS2SD)



IMPORTANTE! LEGGERE ATTENTAMENTE QUESTE ISTRUZIONI E CONSERVARE QUESTO MANUALE UTENTE PER IL FUTURO.

Questo manuale utente contiene informazioni importanti sul funzionamento del dispositivo di allarme. Se si sta assemblando questa apparecchiatura per l'uso da parte di altri, è necessario lasciare questo manuale - o una copia di esso - all'utente finale. Il produttore di dispositivi Ferguson Sp. z oo non è responsabile per danni risultanti da un uso contrario alla destinazione d'uso.

P Il sensore fotoelettrico FS2SD è efficace nel rilevare incendi lenti e covanti che bruciano per ore prima che si sviluppi una fiamma, nonché incendi violenti che consumano rapidamente materiali infiammabili e si diffondono rapidamente.

i Il rilevatore di fumo è dotato di un modulo di comunicazione GSM che comunica con il cloud in Polonia. La trasmissione dei dati avviene tramite la rete di telefonia mobile, quindi il dispositivo funzionerà in luoghi dove non c'è connessione WiFi o la connessione è instabile. Se viene rilevato del fumo, l'utente riceverà una notifica dall'applicazione. Maggiori informazioni nel Capitolo 11. APPLICAZIONE MOBILE.

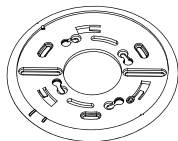
CONTENUTO DELLA CONFEZIONE

NOME PARTE	QUANTITÀ
RILEVATORE DI FUMO	1 PZ
STAFFA DI MONTAGGIO	1 PZ
VITI	2 PZ
TASSELLO DI ANCORAGGIO	2 PZ
UTENTE MANUALE	1 PZ

Pulsante test
e muto



Sensore fumo



Staffa di montaggio



Viti



Tasselli



Manuale

1. CARATTERISTICHE PRINCIPALI

Il dispositivo ha due batterie

- una batteria agli ioni di litio che alimenta il modulo di allarme, la cui durata è fino a 10 anni,
- la seconda batteria per il modulo di comunicazione GSM, che può essere sostituita. La sua durata è fino a 3 anni.

Diodo LED

- un segnale luminoso ogni 53 secondi circa per confermare che il dispositivo è operativo.

Avviso di batteria scarica del modulo di allarme

- emette un segnale acustico ogni 53 secondi quando la carica della batteria è quasi scarica.

Annulare l'allarme (modalità muto)

- silenziare il suono dell'allarme premendo e tenendo premuto il pulsante di test per 3 secondi quando un gas non-fumo (es. vapore) attiva un falso allarme. In questa modalità, il LED rosso si accende ogni 10 secondi per ricordare che il rilevatore di fumo è stato disattivato. Il sensore si ripristinerà automaticamente dopo 10 minuti.

Suono di allarme forte (cicalino piezoelettrico da 85 decibel)

- Si ferma automaticamente quando l'emergenza è passata.

Accessori inclusi

- consentono una facile installazione nel luogo selezionato.

2. INFORMAZIONI IMPORTANTI SULLA SICUREZZA! SI PREGA DI LEGGERE QUESTE ISTRUZIONI E DI CONSERVARLE.

- Non rimuovere o scollegare la batteria del modulo di comunicazione per silenziare un falso allarme. In questo caso, il rivelatore perderà le sue funzioni di allarme. Ventilare l'area intorno al sensore per silenziare il sensore o tenere premuto il pulsante di test per 3 secondi.
- Il pulsante di test verifica a fondo tutte le funzioni del rivelatore di fumo. Non utilizzare nessun altro metodo di prova. Testare il rivelatore di fumo per garantire il corretto funzionamento.
- Se avete bisogno di aiuto per l'installazione dell'apparecchio, contattate un elettricista/installatore/spazzacamino qualificato. Osservare tutti i regolamenti elettrici e edilizi locali e nazionali durante l'installazione.
- La soluzione più completa è posizionare i rilevatori di fumo in ogni stanza e su ogni piano dell'edificio. Fumi pericolosi per la vita potrebbero non raggiungere il rivelatore se si trova in una posizione remota o se incontra barriere. In questi casi, il fumo potrebbe non raggiungere il dispositivo di allarme in tempo per avvisare i membri della famiglia/il personale. Il sensore rileva un incendio nella stanza o nell'area in cui è installato.
- Il volume del suono dell'allarme è stato regolato in base alla sensibilità uditiva media per avvertire i membri della famiglia/membri del personale di un potenziale pericolo. Tuttavia, potrebbero esserci circostanze limitanti in cui una persona potrebbe non sentire l'allarme (ad es. rumore esterno o interno, uso di tappi per le orecchie, uso di droghe o alcol, problemi di udito, ecc.). Una persona che sente l'allarme deve rispondere rapidamente ad esso per ridurre il rischio di lesioni o morte a causa di un incendio. Se il membro della famiglia/il membro del personale è sordo, installare speciali rilevatori di fumo con luci o dispositivi a vibrazione.
- Il rivelatore di fumo emette un allarme solo quando viene rilevato del fumo. Il sensore controlla la composizione dell'aria per la presenza di particelle che possono provenire dal processo di combustione. Il dispositivo non rileva alte temperature, fiamme o gas. Questo rivelatore di fumo è progettato per emettere un avviso acustico dello sviluppo di un incendio. In caso di incendi violenti che coinvolgono esplosioni e altri fenomeni, il fumo potrebbe non raggiungere il rivelatore abbastanza rapidamente per consentire un'evacuazione sicura.
- Il rivelatore di fumo non garantisce la protezione al 100% della vita/della salute o della proprietà contro il fuoco. I rilevatori di fumo non sostituiscono le prestazioni assicurative. Il sensore deve essere sostituito dopo circa 10 anni.

3. DOVE POSIZIONARE IL RILEVATORE DI FUMO

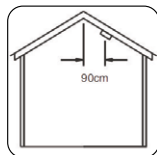
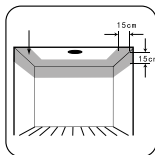
- In una configurazione domestica minima, i rilevatori di fumo devono essere collocati tra una camera da letto e potenziali luoghi di incendio come il soggiorno e la cucina. Nelle case a un piano con una camera da letto, il rivelatore di fumo dovrebbe essere installato nel corridoio, il più vicino possibile alla zona notte. Per garantire il riconoscimento precoce dei pericoli, nessun rivelatore di fumo dovrebbe essere posizionato a più di 3 m da una porta da una camera da letto. Potrebbe essere necessario installare più di un rivelatore di fumo, soprattutto se il corridoio è lungo più di 15 m. Nelle case a un piano con due camere da letto separate, sono necessari almeno due rilevatori di fumo, uno vicino a ciascuna zona notte. Nelle case a più piani, i sensori devono essere installati al piano terra tra la scala e tutti i locali in cui l'incendio può propagarsi. Installare almeno un rivelatore di fumo su ogni piano nelle aree di comunicazione che fanno parte della via di fuga (solitamente corridoi e mezzanini).
- Per la migliore protezione, i rilevatori di fumo dovrebbero essere installati in ogni stanza della casa, ad eccezione di quelli elencati nel Capitolo 4 LUOGHI DA EVITARE.
- I rilevatori di fumo devono essere installati nelle aree di comunicazione a una distanza non supe-

riore a 7,5 m dalla parete più lontana, a non più di 7,5 m dalla porta di qualsiasi stanza in cui può scoppiare un incendio e a non più di 7,5 m dal successivo rilevatore di fumo.

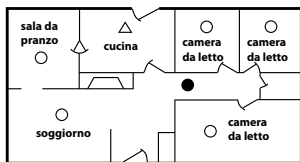
- La posizione migliore per il sensore è solitamente al centro di una stanza o di un corridoio. Se è necessario posizionare il rilevatore di fumo sulla parete, posizionare sempre l'elemento di rilevamento del rilevatore da 150 mm (0,15 m) a 300 mm (0,3 m) sotto il soffitto al di sopra del livello di porte e altre aperture.
- In ambienti con soffitti inclinati, a baldacchino o a due falde, i rilevatori di fumo devono essere installati sul soffitto a una distanza di 900 mm (0,9 m) dal punto più alto del soffitto. Tenere presente che la „zona morta” nella parte superiore del soffitto può impedire al fumo di raggiungere l'allarme in tempo e quindi non fornire un preavviso del pericolo.
- Leggi il Capitolo 4 LUOGHI DA EVITARE.

ATTENZIONE:

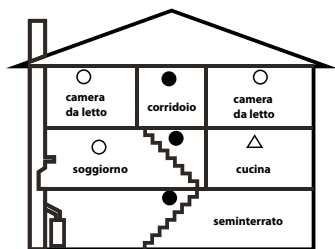
I rilevatori di fumo sono destinati principalmente ad appartamenti privati unifamiliari. Per l'uso in altri casi, consultare il produttore.



un piano, una
zona notte



un piano, più
zone notte



edificio a due piani

- Rilevatori di fumo per una protezione limitata
- Rilevatori di fumo aggiuntivi per una migliore copertura
- △ Sensori di calore

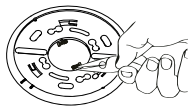
4. LUOGHI DA EVITARE

Si sconsiglia di posizionare rilevatori di fumo:

- Nei flussi di aria forzata provenienti da ventilatori, termosifoni, porte, finestre, ecc., che potrebbero allontanare il fumo dal rilevatore.
- In aree con elevata umidità, come bagni e docce, e dove la temperatura supera i 39°C (100°F) o scende al di sotto di 5°C (40°F), poiché un'elevata umidità può far scattare un falso allarme.
- Nel punto più alto del soffitto. La „zona morta” nella parte superiore può impedire al fumo di entrare nel rilevatore e impedire l'allarme tempestivo.
- Sul soffitto a una distanza inferiore a 300 mm (0,3 m) dal bordo del muro.
- In luoghi con molti insetti. Dopo essere entrati nel dispositivo, piccoli insetti possono influire sulle prestazioni del dispositivo.
- In luoghi molto polverosi o sporchi. Sporco e polvere possono accumularsi e ridurre le prestazioni del tuo dispositivo.
- Ad una distanza di 300 mm (0,3 m) da apparecchi di illuminazione o angoli della stanza.
- In luoghi in cui il controllo o la manutenzione di routine dell'apparecchiatura non sarebbero sicuri/impossibile da eseguire.
- Su superfici scarsamente isolate (pareti o soffitti).
- In prossimità di oggetti come decorazioni del soffitto che potrebbero ostruire il percorso del fumo verso il rilevatore.
- A una distanza inferiore a 1500 mm (1,5 m) dalle lampade fluorescenti.

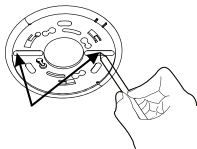
5. COME INSTALLARE UN RIVELATORE DI FUMO

- Rompere i perni di fissaggio della staffa di montaggio. Questi pin vengono utilizzati per proteggere il rivelatore da manomissioni.



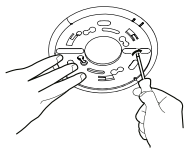
- Tracciare una linea orizzontale o verticale di 100 mm (10 cm) sul soffitto o sulla parete nell'area in cui deve essere posizionato il dispositivo di allarme (vedi capitolo 3 DOVE POSIZIONARE IL RIVELATORE DI FUMO).

- Posizionare la staffa di montaggio nella posizione desiderata. Allineare le due fessure di montaggio più lunghe con la linea. Contrassegnare il centro di ciascuna fessura di montaggio.

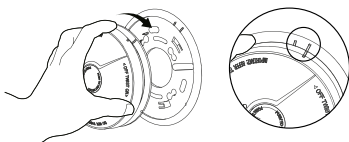


- Praticare dei fori nei punti contrassegnati con una punta da trapano da 5 mm.

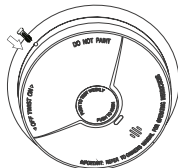
- Inserire i tasselli e avvitare la staffa di montaggio nella posizione desiderata. Non serrare eccessivamente le viti in quanto ciò distorcerebbe la staffa di montaggio. Questo elemento deve essere saldamente fissato alla superficie selezionata.



- Allineare la linea di marcatura corta sulla custodia del sensore con la staffa di montaggio, quindi ruotare il sensore in senso orario finché la linea sul sensore non si allinea con la linea di marcatura lunga sulla staffa di montaggio.



- Per prevenire possibili manomissioni, inserire i perni di sicurezza nell'apertura sul bordo del dispositivo di allarme dopo aver fissato il rivelatore. NOTA: Possono essere inseriti solo mentre il rivelatore di fumo è fissato alla staffa di montaggio. L'effetto dell'installazione dei perni di fissaggio renderà difficile la rimozione del sensore dalla staffa di montaggio e, di conseguenza, bloccherà l'accesso al pannello posteriore del sensore (pulsante di accensione/spengimento).



- Controllare il rivelatore di fumo. Vedi sezione 8 PROVA DEL DISPOSITIVO DI ALLARME FUMI.

6. INDICATORI LED E SEGNALI ACUSTICI SEGNALAZIONE

DI STATO	LUMINOSA	ACUSTICO SEGNALE
Stato normale	Il LED rosso lampeggia ogni 53 secondi	Nessuno
Stato test	Il LED rosso lampeggia rapidamente	Brevi e veloci
Stato dell'allarme	Il LED rosso lampeggia rapidamente	Brevi e veloci
Modalità silenziosa	Il LED rosso lampeggia ogni 10 secondi	Nessuno
Batteria scarica	Il LED rosso lampeggia ogni 53 secondi	Un segnale acustico ogni 53 secondi
Guasto	Il LED rosso lampeggia ogni 53 secondi Due segnali acustici ogni 53 secondi	Dwa sygnały co 53 sekundy

7. CONTROLLO FALSO ALLARME

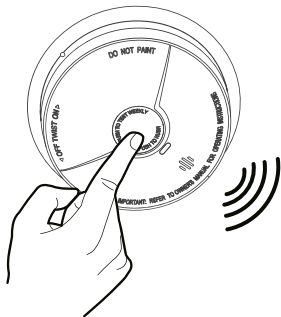
- Il rilevatore di fumo è dotato di una funzione di controllo dei falsi allarmi che silenzia questo tipo di allarme per un massimo di 10 minuti quando attivato.
- Per utilizzare il controllo dei falsi allarmi: premere e rilasciare il pulsante di prova durante un allarme che si considera falso. Questa operazione silenzia l'allarme principale. Ciò significa che il rilevatore di fumo è in modalità di controllo dei falsi allarmi.
- Se il rilevatore di fumo non entra in modalità di falso allarme e continua a emettere un forte segnale acustico di allarme, o se inizialmente passa in modalità di controllo di falso allarme e poi scatta un allarme, il fumo è troppo intenso e potrebbe verificarsi una situazione pericolosa, prendere l'emergenza azione.

8. PROVA DEL SENSORE DI FUMO

ATTENZIONE!

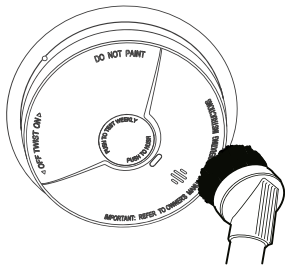
- Testare ogni rilevatore di fumo installato per assicurarsi che siano installati e funzionanti correttamente.
- Il pulsante di test controlla a fondo tutte le funzioni del sensore. Non utilizzare fiamme libere per testare questo rilevatore di fumo. È possibile accendere e danneggiare il rilevatore di fumo.
- Testare regolarmente al ritorno dalle vacanze o quando nessuno si trova nella struttura da diversi giorni.
- Rimanere a distanza di un braccio dal rilevatore di fumo durante il test. L'allarme emesso dal sensore è forte per avvisare i membri della famiglia/il personale di un potenziale pericolo e può essere dannoso per l'udito.

- Premere e rilasciare il pulsante di prova per testare il sensore. Il sensore emetterà un segnale acustico forte e breve.
- Se l'allarme antincendio non suona, verificare che l'allarme sia fissato correttamente alla staffa di montaggio.
- **NOTA: SOSTITUIRE IL RILEVATORE DI FUMO SE DI TEST FUNZIONE NON FUNZIONA CORRETTAMENTE DOPO AVER SEGUITO ATTENTAMENTE LE PROCEDURE DI CUI SOPRA.**
- **PERICOLO:** Se l'allarme suona e il rilevatore di fumo non viene testato, il dispositivo sta rilevando il fumo.
- **UN ALLARME RICHIEDE ATTENZIONE E AZIONE IMMEDIATA!**



9. MANUTENZIONE E PULIZIA

- Questo dispositivo è stato progettato per richiedere la minor manutenzione possibile. Tuttavia, ci sono alcuni passaggi che devi eseguire per farlo funzionare correttamente.
- Pulire il sensore di fumo spolverando delicatamente l'esterno del sensore di fumo con una spazzola morbida per aspirapolvere. Dopo i lavori di manutenzione, controllare il funzionamento del rilevatore di fumo. Non utilizzare mai acqua, detersivi o solventi in quanto potrebbero danneggiare il dispositivo.
- Se il sensore di fumo viene contaminato da sporcizia e/o polvere eccessiva e non può essere pulito, il dispositivo deve essere sostituito immediatamente per evitare falsi allarmi.
- Spostare il dispositivo in un'altra posizione se genera frequenti falsi allarmi. Per i dettagli, vedere il Capitolo 4 LUOGHI DA EVITARE.
- Quando il livello della batteria scende, il rilevatore di fumo emette un segnale acustico ogni 53 secondi (questo è un avviso di batteria scarica del modulo di allarme). Sostituire immediatamente il rilevatore di fumo per continuare la protezione.



10. RISOLUZIONE DEI PROBLEMI

PROBLEMA	SOLUZIONE
Rilevatore di fumo non risponde	Verificare che il rilevatore sia fissato correttamente alla staffa di montaggio
Il LED rosso lampeggia e l'allarme emette un segnale acustico ogni 53 secondi	Batteria scarica SOSTITUIRE IMMEDIATAMENTE IL SENSORE DI FUMO!
Il LED rosso lampeggia e il rilevatore di fumo emette due segnali acustici ogni 53 secondi	Pulire il dispositivo di allarme O SOSTITUIRE O RIPARARE!
Il rilevatore di fumo emette falsi allarmi in modo intermittente	1. Pulire il dispositivo - vedere capitolo 9 MANUTENZIONE E PULIZIA. 2. Spostare il rilevatore di fumo in un'altra posizione. Vedere Capitolo 3 DOVE POSIZIONARE IL SENSORE DI FUMO

11. APPLICAZIONE MOBILE

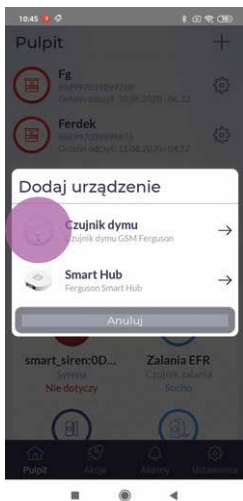
- Scaricare l'applicazione mobile Ferguson Home dal Play Store (Android) o dall'App Store (iOS) a seconda del dispositivo mobile.
- Dopo aver installato l'applicazione sul tuo dispositivo, avvia il processo di aggiunta del rilevatore di fumo GSM (FS2SD-GSM) al tuo account nel sistema Ferguson Home.

Avvia l'applicazione mobile e accedi (oppure crea un account). Dopo averlo avviato, utilizzare il simbolo „+” (più) per avviare il processo di aggiunta del sensore.

È necessaria una connessione Internet per ricevere notifiche in tempo reale con avvisi di incendio nell'app.



- Selezionare Rilevatore di fumo GSM dall'elenco.
- Leggi le informazioni sullo schermo. Seguire la procedura descritta nelle informazioni sullo schermo.
- Dopo aver aggiunto il sensore di fumo GSM al tuo account, avrai accesso alle sue impostazioni.

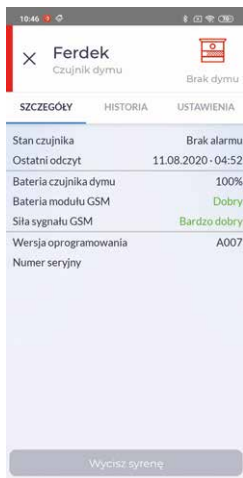
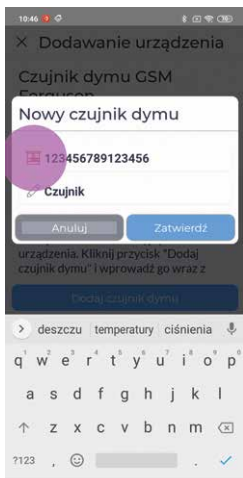


DICHIARAZIONE DI CONFORMITÀ SEMPLIFICATA

Produttore: Ferguson
Sp. z o.o., ul. Dworska
1, 61-619 Poznań
Nome: FS25D-GSM

Tipo di dispositivo: rilevatore di fumo Il suddetto prodotto è conforme alla Direttiva 2014/53/UE del Parlamento Europeo e del Consiglio del 16 aprile 2014 sull'armonizzazione delle leggi dei Stati membri relativi alla messa a disposizione sul mercato di apparecchiature radio e che abroga la direttiva 1999/5/CE.

Dichiarazione di conformità completa per il download all'indirizzo: <https://ferguson-digital.eu/deklaracje-zgodnosci/>





prodotto in RPC per

Ferguson sp. z o.o.

ul. Dworska 1, 61-619 Poznań, Poland

www.ferguson-digital.eu