

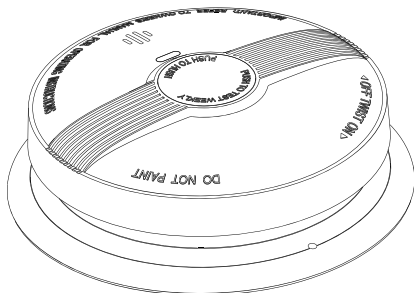
 **FERGUSON**



GSM Smoke Detector

instrukcja obsługi

autonomiczny, fotoelektryczny Czujnik dymu GSM (FS2SD)



WAŻNE! PROSIMY UWAŻNIE PRZECZYTAĆ I ZACHOWAĆ NINIEJSZĄ INSTRUKCJĘ.

Niniejsza instrukcja obsługi zawiera ważne informacje na temat działania urządzenia alarmowego. Jeśli instalujesz to urządzenie do użytku przez innych, musisz pozostawić tę instrukcję - lub jej kopię - użytkownikowi końcowemu. Producent urządzenia Ferguson Sp. z o.o. nie ponosi odpowiedzialności za szkody powstałe w wyniku użytkowania niezgodnego z przeznaczeniem.

P Czujnik fotoelektryczny FS2SD jest skuteczny w wykrywaniu powolnych, tlących się pożarów, które żarzą się przez wiele godzin, zanim powstanie płomień, jak również gwałtownych pożarów, które szybko zużywają materiały palne i błyskawicznie się rozprzestrzeniają.

i Czujnik dymu jest wyposażony w moduł komunikacji GSM, który komunikuje się z chmurą w Polsce. Transmisja danych odbywa się poprzez sieć telefonii komórkowej, w związku z czym urządzenie sprawdzi się w miejscach gdzie nie występuje łączności WiFi lub połączenie jest niestabilne. W przypadku wykrycia dymu, użytkownik otrzyma powiadomienie z aplikacji. Przeczytaj więcej w Rozdziale 11. APLIKACJA MOBILNA.

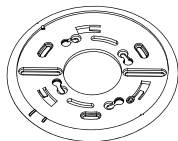
ZAWARTOŚĆ OPAKOWANIA

| NAZWA CZĘŚCI | ILOŚĆ |
|--------------------|--------|
| CZUJNIK DYMU | 1 SZT. |
| UCHWYT MONTAŻOWY | 1 SZT. |
| WKRĘT | 2 SZT. |
| KOŁEK MOCUJĄCY | 2 SZT. |
| INSTRUKCJA OBSŁUGI | 1 SZT. |

przycisk testu
i wyciszenia



czujnik dymu



uchwyt montażowy



wkręty



kołki



instrukcja obsługi

1. NAJWAŻNIEJSZE CECHY

Urządzenie posiada dwie baterie

- jedną litowo-jonową wbudowaną w urządzenie, zasilającą moduł alarmowy, której żywotność wynosi do 10 lat,
- drugą zasilającą moduł komunikacji, którą można wymienić, a jej żywotność wynosi do 3 lat.

Dioda LED

- sygnał świetlny co około 53 sekundy, potwierdzający, że urządzenie jest zasilane.

Ostrzeżenie o niskim poziomie baterii modułu alarmowego

- sygnał dźwiękowy co 53 sekundy, gdy poziom naładowania baterii jest niski.

Wstrzymanie alarmu (tryb wyciszenia)

- wyciszenie alarmowego sygnału dźwiękowego poprzez naciśnięcie i przytrzymanie przez 3 sekundy przycisku testu, gdy niebędący dymem gaz (np. para) wywoła fałszywy alarm. W tym trybie czerwona dioda LED emituje sygnał świetlny co 10 sekund, aby przypomnieć, że czujnik dymu został wyciszony. Czujnik automatycznie zresetuje się po 10 minutach.

Głośny dźwięk alarmu (piezoelektryczny sygnalizator o głośności 85 decybeli)

- automatycznie resetuje się po przemianieniu stanu zagrożenia.

Dołączone akcesoria

- pozwalają na łatwą instalację w wybranym miejscu.

2. WAŻNE INFORMACJE NA TEMAT BEZPIECZEŃSTWA! PROSIMY PRZECZYTAĆ I ZACHOWAĆ TĘ INSTRUKCJĘ.

- Nie wyjmuj ani nie odłączaj baterii modułu komunikacji, aby wyciszyć fałszywy alarm. W takim przypadku czujnik straci funkcje alarmujące. Wywietrz przestrzeń wokół czujnika, by wyciszyć czujnik lub naciśnij i przytrzymaj przez 3 sekundy przycisku testu.
- Przycisk testu dokładnie sprawdza wszystkie funkcje czujnika dymu. Nie używaj żadnej innej metody testowej. Testuj czujnik dymu, aby zapewnić jego prawidłowe działanie.
- Jeśli potrzebujesz pomocy przy montażu urządzenia, skontaktuj się z wykwalifikowanym elektrykiem/ monterem/ kominiarzem. Podczas instalacji należy przestrzegać wszystkich lokalnych i krajowych przepisów elektrycznych oraz budowlanych.
- Najbardziej kompleksowym rozwiązaniem jest umieszczenie czujników dymu w każdym pomieszczeniu i na każdym piętrze budynku. Zagrożający życiu dym może nie docierać do czujnika jeżeli jest on umieszczony w odległym miejscu lub napotka bariery. W takich przypadkach dym może nie dotrzeć do urządzenia alarmowego na czas, aby ostrzec domowników/ personel. Czujnik wykrywa pożar w pomieszczeniu lub obszarze, w którym jest zainstalowany.
- Poziom natężenia alarmowego sygnały dźwiękowego jest dostosowany do przeciętnych możliwości rejestracji dźwięku, by ostrzec domowników/ personel przed potencjalnym niebezpieczeństwem. Mogą jednak wystąpić okoliczności ograniczające, przy których osoba może nie usłyszeć alarmu (np. hałas na zewnątrz lub w pomieszczeniu, stosowanie stoperów do uszu, używanie narkotyków lub alkoholu, wada słuchu itp.). Osoba słyszająca dźwięk alarmu musi szybko na niego zareagować, aby zmniejszyć ryzyko obrażeń lub śmierci w wyniku pożaru. Jeśli domownik/ personel jest osobą niesłyszącą, zainstaluj specjalne czujniki dymu ze światłami lub urządzeniami wibracyjnymi.
- Czujnik dymu emituje dźwięk alarmu tylko w przypadku wykrycia dymu. Czujnik bada skład powietrza na obecność cząsteczek, które mogą pochodzić z procesu spalania. Urządzenie nie wykrywa wysokiej temperatury, płomieni, ani gazu. Ten sensor dymu został zaprojektowany w taki sposób, aby dawał dźwiękowe ostrzeżenie o rozwijającym się pożarze. W przypadku gwałtownych pożarów wiążących się z eksplozjami i innymi zjawiskami, dym może nie dotrzeć do czujnika wystarczająco szybko, aby umożliwić bezpieczną ewakuację.
- Czujnik dymu nie daje 100% gwarancji ochrony życia/ zdrowia lub mienia przed pożarem. Sygnalizatory dymu nie zastępują świadczeń ubezpieczeniowych. Należy wymienić czujnik po około 10 latach.

3. GDZIE UMIEŚCIĆ CZUJNIK DYMU

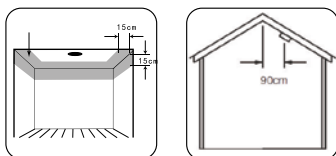
- W minimalnej konfiguracji domowej, czujniki dymu powinny być umieszczone między sypialnią a potencjalnymi miejscami wystąpienia ognia, takimi jak salon i kuchnia. W domach jednopiętrowych z jedną sypialnią, czujnik dymu należy zainstalować na korytarzu, jak najbliżej pomieszczenia sypialnianego. Aby zapewnić wczesne rozpoznanie zagrożenia, żadne czujniki dymu nie powinny znajdować się dalej niż 3 m od drzwi od pomieszczenia sypialnego. Konieczne może być zainstalowanie więcej niż jednego czujnika dymu, szczególnie w przypadku, gdy korytarz ma ponad 15 m długości. W domach jednopiętrowych z dwoma oddzielnymi sypialniami, wymagane są co najmniej dwa czujniki dymu, po jednym w pobliżu każdego obszaru do spania. W domach wielopokojowych czujniki powinny być zamontowane na parterze między klatką schodową a wszystkimi pomieszczeniami, w których może rozprzestrzenić się pożar. Należy zainstalować co najmniej jeden czujnik dymu na każdym piętrze w obszarach komunikacyjnych, które stanowią część drogi ewakuacyjnej (zwykle korytarze i półpiętra).
- W celu zapewnienia najlepszej ochrony, czujniki dymu powinny być instalowane w każdym po-

mieszczeniu w domu, oprócz wymienionych w Rozdziale 4 LOKALIZACJE, KTÓRYCH NALEŻY UNIKAĆ.

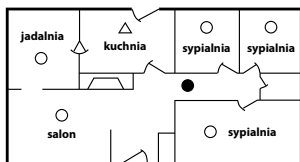
- Czujniki dymu należy zainstalować w obszarach komunikacyjnych w odległości nie większej niż 7,5 m od najdalszej ściany, nie większej niż 7,5 m od drzwi do dowolnego pomieszczenia, w którym może się rozpaść ogień i nie większej niż 7,5 m od następnego czujnika dymu.
- Najlepszą lokalizacją czujnika jest zwykle środek pokoju lub korytarza. Jeśli konieczne jest umieszczenie czujnika dymu na ścianie, zawsze należy umieścić element wykrywający czujnika w odległości od 150 mm (0,15 m) do 300 mm (0,3 m) poniżej sufitu powyżej poziomu drzwi i innych otworów.
- W pomieszczeniach o sufitach ze spadkiem, daszkiem lub szczytem, czujniki dymu należy zainstalować na suficie w odległości 900 mm (0,9 m) od najwyższego punktu sufitu. Należy pamiętać, że „Martwa strefa” u szczytu sufitu może uniemożliwić dotarcie dymu do alarmu na czas, a tym samym nie zapewni wczesnego ostrzeżenia przed niebezpieczeństwem.
- Przeczytaj Rozdział 4 LOKALIZACJE, KTÓRYCH NALEŻY UNIKAĆ.

MONTAŻ CZUJNIKA

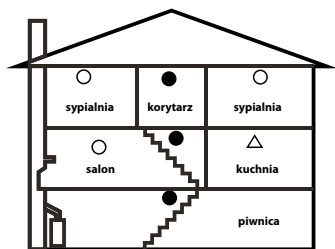
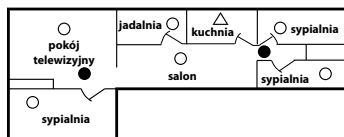
Na rycinach obok przedstawiono sposoby prawidłowego montażu czujnika oraz rozmieszczenia czujników w zabudowie jedno- i wielopiętrowej.



jedno piętro,
jedna strefa sypialna



jedno piętro,
więcej niż jedna strefa sypialna



budynek piętrowy

- Czujniki dymu dla ograniczonej ochrony
- Dodatkowe czujniki dymu dla lepszego zasięgu
- △ Czujniki ciepła

4. LOKALIZACJE, KTÓRYCH NALEŻY UNIKAĆ

Nie zaleca się umieszczania czujników dymu:

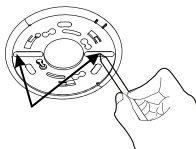
- W strumieniach tłoczonego powietrza z wentylatorów, grzejników, drzwi, okien itp., które mogłyby odciągać dym od czujnika.
- W obszarach o wysokiej wilgotności, takich jak łazienki i prysznice, a także w których temperatura przekracza 39°C (100°F) lub spada poniżej 5°C (40°F), ponieważ wysoka wilgotność może wywołać fałszywy alarm.
- W najwyższym punkcie sufitu. „Martwa strefa” u góry może uniemożliwić przedostanie się dymu do czujnika i uniemożliwić wczesne ostrzeżenie.
- Na suficie w odległości mniej niż 300 mm (0,3 m) od krawędzi ściany.
- W miejscach z dużą ilością owadów. Małe insekty po dostaniu się do wnętrza urządzenia, mogą wpływać na wydajność urządzenia.
- W bardzo zakurzonych lub brudnych miejscach. Brud i kurz mogą się gromadzić i pogarszać wydajność urządzenia.
- W odległości 300 mm (0,3 m) od opraw oświetleniowych lub narożników pomieszczeń.
- W miejscach, w których rutynowe testy lub konserwacja urządzenia byłyby niebezpieczne/ niemożliwe do przeprowadzenia.
- Na słabo izolowanych powierzchniach (ściany lub sufity).
- W pobliżu obiektów takich jak dekoracje sufitowe, które mogą utrudniać drogę dymu do czujnika.
- W odległości mniejszej niż 1500 mm (1,5 m) od świetlówek.

5. JAK ZAINSTALOWAĆ CZUJNIK DYMU

- Wyłam kołki zabezpieczające z uchwyty montażowego. Kołki te służą do zabezpieczenia czujnika przed sabotażem.



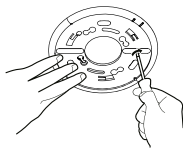
- Narysuj poziomą lub pionową linię o długości 100 mm (10 cm) na suficie lub ścianie, w obszarze którym ma być zlokalizowane urządzenie alarmowe (patrz rozdział 3 GDZIE UMIEŚCIĆ CZUJNIK DYMU).



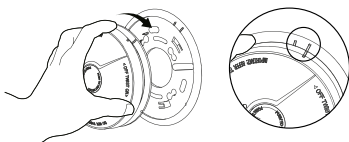
- Umieść uchwyt montażowy w wybranej pozycji. Dopasuj dwa najdłuższe gniazda montażowe do linii. Zaznacz miejsce na środku każdego gniazda montażowego.

- Wywierć otwory w zaznaczonych punktach za pomocą wiertła 5 mm.

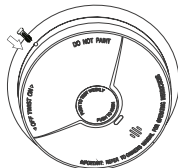
- Włóż kołki rozporowe i przykręć uchwyt montażowy do wybranej pozycji. Nie należy zbyt mocno przykręcać śrub, gdyż spowoduje to zniekształcenie uchwyty montażowego. Element ten powinien być stabilnie przymocowany do wybranej powierzchni.



- Wyrównaj krótką linię znakowania na obudowie czujnika i uchwyty montażowego, a następnie obróć czujnik zgodnie z ruchem wskazówek zegara, aż linia na czujniku zrówna się z długą linią znakowania na uchwyty montażowym.



- W celu zapobieżenia możliwemu sabotażowi, włóż kołki zabezpieczające w wycięcie na krawędzi urządzenia alarmowego po umocowaniu czujnika. UWAGA: Można je włożyć tylko wtedy, gdy czujnik dymu jest przymocowany do wspornika montażowego. Skutkiem zamocowania kołków zabezpieczających będzie utrudnione wymontowanie czujnika z uchwyty montażowego, a w konsekwencji blokada dostępu do tylnego panelu czujnika (przycisk on/ off).



- Sprawdź czujnik dymu. Patrz rozdział 8 TESTOWANIE URZĄDZENIA ALARMOWEGO DYMOWEGO.

6. WSKAŹNIKI LED I SYGNAŁY DŹWIĘKOWE

| STAN | LED | SYGNAŁ DŹWIĘKOWY |
|----------------------|---------------------------------------|----------------------------|
| Normalne działanie | Czerwona dioda LED miga co 53 sekundy | Brak |
| Stan testu | Czerwona dioda LED szybko miga | Krótkie, szybkie sygnały |
| Stan alarmu | Czerwona dioda LED szybko miga | Krótkie, szybkie sygnały |
| Tryb wyciszenia | Czerwona dioda LED miga co 10 sekund | Brak |
| Niski poziom baterii | Czerwona dioda LED miga co 53 sekundy | Jeden sygnał co 53 sekundy |
| Awaria | Czerwona dioda LED miga co 53 sekundy | Dwa sygnały co 53 sekundy |

7. KONTROLA FAŁSZYWEGO ALARMU

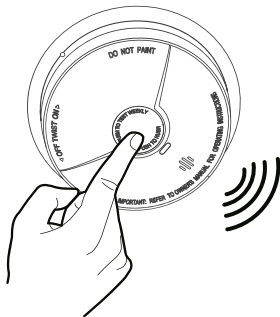
- Czujnik dymu posiada funkcję kontroli fałszywego alarmu, która po aktywacji wycisza alarmy tego typu na okres do 10 minut.
- Aby użyć kontroli fałszywego alarmu: Naciśnij i zwolnij przycisk testowy podczas alarmu, który uznasz za fałszywy. Ta operacja wyciszy alarm główny. Oznacza to, że czujnik dymu jest w trybie kontroli fałszywego alarmu.
- Jeśli czujka dymu nie przejdzie w tryb fałszywego alarmu i nadal będzie emitować głośny dźwięk alarmu lub jeśli początkowo przejdzie w tryb kontroli fałszywego alarmu, a następnie rozlegnie się alarm, dym jest zbyt intensywny i może zachodzić niebezpieczna sytuacja - podejmij działania nadzwyczajne.

8. TESTOWANIE CZUJNIKA DYMU

OSTRZEŻENIE!

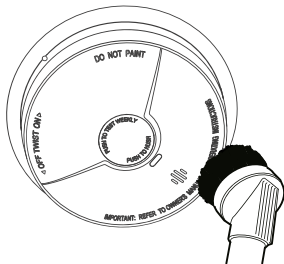
- Przetestuj każdy z zamontowanych czujników dymu, aby upewnić się, że są poprawnie zainstalowane i działają.
- Przycisk testu dokładnie sprawdza wszystkie funkcje sensora. Nie używaj otwartego ognia do testowania tego czujnika dymu. Możesz zapalić i uszkodzić czujnik dymu.
- Testuj czujniki dymu regularnie, powrocie z wakacji lub gdy nikt nie był w obiekcie przez kilka dni.
- Podczas testowania stój w odległości wyciągniętej ręki od czujnika dymu. Emitowany przez czujnik alarm jest głośny, aby ostrzec domowników/ personel o potencjalnym zagrożeniu i może być szkodliwy dla słuchu.

- Naciśnij i zwolnij przycisk testowy, aby przetestować czujnik. Czujnik wyemituje głośny i krótki sygnał dźwiękowy.
- Jeśli nie włącza się alarm przeciwpożarowy, sprawdź, czy alarm jest właściwie przymocowany do wspornika montażowego.
- UWAGA: WYMIENŃ CZUJNIK DYMU, JEŚLI FUNKCJA TESTOWA NIE DZIAŁA PRAWIDŁOWO PO WYKONANIU POWYŻSZYCH PROCEDUR.
- NIEBEZPIECZEŃSTWO: Jeśli włącza się sygnał dźwiękowy alarmu, a urządzenie alarmowe nie jest właśnie testowane, urządzenie wykrywa dym.
- SYGNAŁ DŹWIĘKOWY ALARMU WYMAGA NATYCHMIASTOWEJ UWAGI I DZIAŁANIA!



9. KONSERWACJA I CZYSZCZENIE

- To urządzenie zostało zaprojektowane tak, aby wymagało możliwie jak najmniej czynności konserwacyjnych. Jednakże należy podjąć pewne czynności, aby działało poprawnie. Ponadto testuj czujnik dymu regularnie.
- Czyść czujnik dymu poprzez delikatne odkurzanie zewnętrznej części czujnika za pomocą miękkiej szczotki odkurzacza. Po pracach konserwacyjnych sprawdź działalność czujnika dymu. Nigdy nie używaj wody, środków czyszczących ani rozpuszczalników, ponieważ mogą one uszkodzić urządzenie.
- Jeśli czujnik dymu zostanie zanieczyszczony nadmiernym brudem i/lub kurzem i nie będzie można go wyczyścić, w celu uniknięcia fałszywych alarmów należy natychmiast wymienić urządzenie.
- Umieść urządzenie w innej lokalizacji, jeśli wydaje częste fałszywe alarmy. Szczegółowe informacje można znaleźć w Rozdziale 4 LOKALIZACJE, KTÓRYCH NALEŻY UNIKAĆ.
- Gdy poziom naładowania baterii spadnie, czujnik dymu wyda jeden, krótki sygnał dźwiękowy co 53 sekundy (jest to ostrzeżenie o niskim poziomie baterii modułu alarmowego). Należy natychmiast wymienić czujnik dymu, aby kontynuować ochronę.



10. ROZWIĄZYWANIE PROBLEMÓW

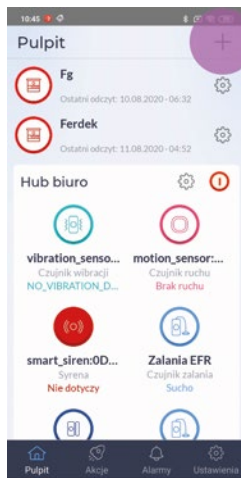
| PROBLEM | ROZWIĄZANIE |
|--|---|
| Czujnik dymu nie reaguje | Sprawdź, czy czujnik jest prawidłowo przymocowany do wspornika montażowego |
| Czerwona dioda LED miga, a alarm emituje jeden dźwięk co 53 sekundy | Niski poziom naładowania baterii WYMIEN NATYCHMIAST CZUJNIK DYMU! |
| Czerwona dioda LED miga, a alarm emituje dwa sygnały dźwiękowe co 53 sekundy | Wyczyść urządzenie alarmowe LUB WYMIEN LUB PRZEKAŻ DO NAPRAWY! |
| Czujnik dymu emituje fałszywe alarmy z przerwami | 1. Wyczyść urządzenie - patrz rozdział 9 KONSERWACJA I CZYSZCZENIE. 2. Przenieś czujkę dymu w inne miejsce. Zobacz rozdział 3 GDZIE UMIEŚCIĆ CZUJNIK DYMU. |

11. APLIKACJA MOBILNA

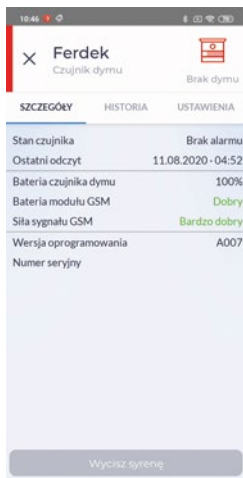
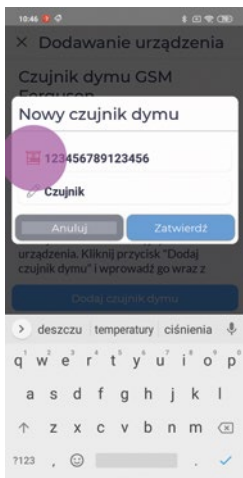
- Pobierz aplikację mobilną Ferguson Home ze sklepu Play Store (Android) lub App Store (iOS) za pośrednictwem posiadanego urządzenia mobilnego.
- Po zainstalowaniu aplikacji na swoim urządzeniu, przystąp do procesu dodawania Czujnika dymu GSM (FS2SD-GSM) do swojego konta w systemie Ferguson Home.

Uruchom aplikację mobilną i zaloguj się (lub załóż konto). Po jej uruchomieniu za pomocą symbolu „+” rozpocznij proces dodawania czujnika.

Wymagane jest połączenie z internetem w celu otrzymywania bieżących powiadomień z alertami pożarowymi w aplikacji.



- Wybierz Czujnik dymu GSM z listy. Przeczytaj informację na ekranie. Stosuj się do procedury opisanej w informacji na ekranie.
- Po dodaniu Czujnika dymu GSM do swojego konta, będziesz miał dostęp do jego ustawień.



UPROSZCZONA DEKLARACJA ZGODNOŚCI

Producent: Ferguson
Sp. z o.o., ul. Dworska
1, 61-407 Poznań
Nazwa: FS2SD-GSM

Typ urządzenia: Czujnik dymu
W/w produkt jest zgodny z dyrektywą Parlamentu Europejskiego i Rady 2014/53/UE z dnia 16 kwietnia 2014 r. w sprawie harmonizacji ustawodawstw państw członkowskich dotyczących udostępniania na rynku urządzeń radiowych i uchylającą dyrektywę 1999/5/WE.

Pełna Deklaracja Zgodności do pobrania na stronie: <https://ferguson-digital.eu/deklaracje-zgodnosci/>



wyprodukowano w PRC dla

Ferguson sp. z o.o.

ul. Dworska 1, 61-619 Poznań, Poland

www.ferguson-digital.eu