

FR

Mode d'emploi SmartEYE300 IP Cam

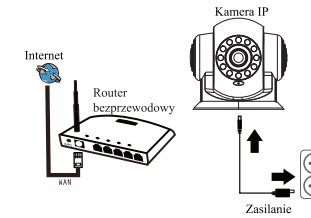


*Veuillez lire le mode d'emploi avant d'activer la caméra

Spécification

Système	P2P	Gratuit, fonctionne lors de la connexion, sans déviation des ports
Vidéo	Pixel	2 Megapixels
	Visualisation	1~20fps(50Hz)
	Resolución	(1920*1080), VGA(640*352), QVGA(320*176)
	Lentille	3.6mm, angle de vision 90° (horizontal)
Mode nuit	Mode N-B	Auto
	IR	3 LED, angle de IR: 110 °
Audio	Portée	15m
Structure	Motor control	---
	IR-CUT	Commutation automatique, image en noir et blanc
	Rotation	---
Réseau	Câble	RJ-45 10/100Mb
Wi-Fi	WIFI	WIFI IEEE 802.11B/G/N
	Antena	2.4GHz
Enregistrement	Micro SD	max. 128GB
	Protocole	Compatible avec Onvif 2.1
Alimentation	Alimentation	12 V DC 1A
	Fréquence	50Hz/60Hz
Conditions de fonctionnement	Montage	Extérieur, classe d'étanchéité IP66
	Temperatura	-10 ~ 50°C
	Humidité	10% - 90% RH
Emballage	Dimensions	Φ 72*180mm
	Poids net	370g

Mise en marche



1. Connectez la caméra à une source d'alimentation à proximité d'un router (en utilisant le bloc d'alimentation inclus), ensuite connectez-la au router avec le câble LAN.
2. Configurez ensuite la connexion à l'internet avec l'application sur votre téléphone portable.
3. La connexion WiFi sans fil est possible après la configuration avec le câble LAN.

Attention: Assurez-vous que le router est bien connecté à l'Internet pour accéder à la caméra par le réseau externe.

Application

Scannez le code QR, téléchargez l'application « Ferguson Smart », registrez un compte d'utilisateur. L'application est disponible dans Google Play pour les systèmes Android et dans le App Store pour les systèmes iOS.

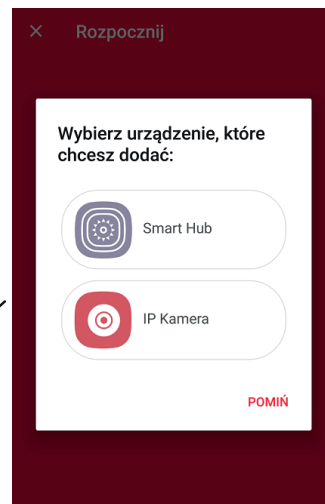
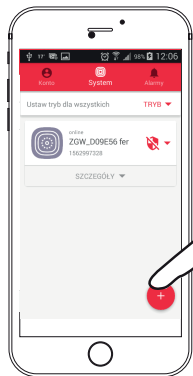


Configuration

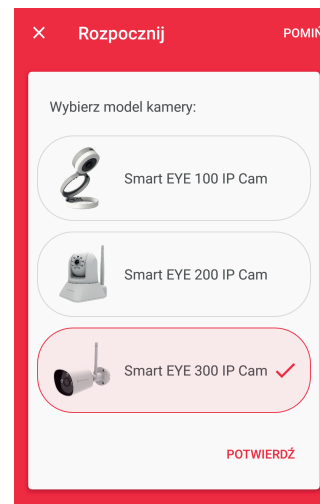
1. Activez l'application et initiez la session.

Attention: Votre smartphone doit être connecté au réseau WiFi local 2.4GHz.

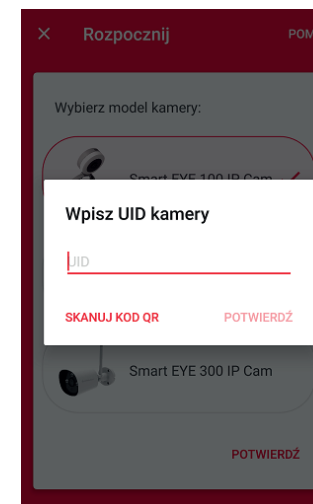
2. Connectez la caméra au réseau LAN et attendez environ 2 minutes pour que la caméra s'allume.
3. Choisissez « + » pour ajouter des autres appareils au système.
4. Cliquez « IP Kamera »



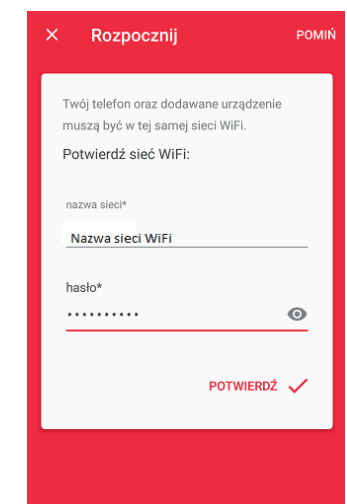
5. Sélectionnez une caméra à ajouter et confirmez votre choix.



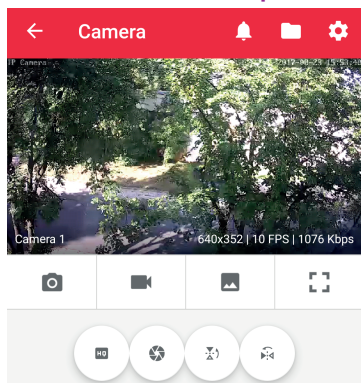
6. Introduisez le numéro UID dans la fenêtre suivante. Faites-le manuellement ou scannez avec votre smartphone le code QR qui se trouve en arrière de la caméra. Confirmez.



7. L'application détectera la caméra choisie. Cliquez « sauvegarder ». La caméra est prête à fonctionner. En cliquant le mode choisi de la liste, passez à la fenêtre avec les options supplémentaires.



Mode d'emploi



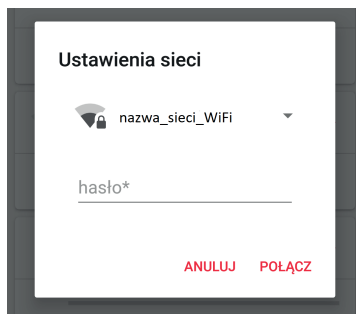
Les options suivantes se trouvent sur le moniteur de la caméra:

- Appareil photo – prenez une photo avec un clic et sauvegardez-la dans la mémoire du smartphone.
- Caméra vidéo – commencez l'enregistrement d'une vidéo avec un clic, terminez-le avec un autre clic et sauvegardez-le dans la mémoire du smartphone.
- Afficher l'image sur l'écran entier.
- Qualité – sélectionnez la qualité de l'image affichée. Attention : Plus que la qualité est haute, plus de décalage pendant la transmission d'image et de son.
- Environnement (paramètre recommandé «intérieur 50Hz»)
- Paramètres de la caméra
- Événements enregistrés.
- Galerie des photos et vidéos enregistrés dans la mémoire du smartphone.

Paramètres WiFi

Quand la caméra a été configurée avec le câble LAN, il est possible de configurer la connexion WiFi.

Allez aux paramètres de la caméra et choisissez «paramètres de réseau». L'application trouvera le WiFi auquel le smartphone est connecté



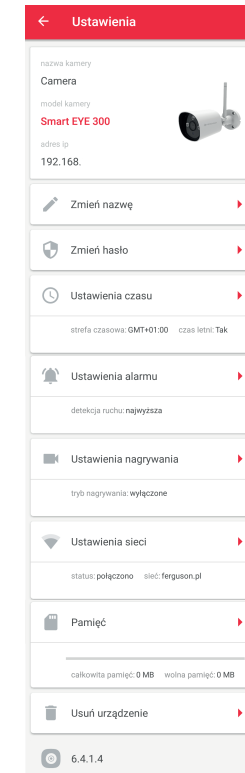
Introduisez le mot de passe du réseau WiFi et choisissez «Connecter».

Si la configuration est réussie, la connexion se passera pendant une minute. Déconnectez ensuite le câble LAN et redémarrez l'application pour connecter à nouveau avec la caméra.

Paramètres de la caméra

Dans les paramètres de la caméra vous avez accès aux paramètres de base suivants :

- adresse IP actuelle de la caméra
- changement du nom de la caméra,
- changement du mot de passe d'accès à la caméra
- paramètres du fuseau horaire et de l'heure d'été
- ajustement de la sensibilité de la détection de mouvement. À l'activation de cette fonction, une notification est envoyée par l'application quand la caméra détecte du mouvement. Plus sensible la caméra, plus d'événements enregistrés.
- paramètres d'enregistrement (enregistrement continu – cela signifie l'enregistrement pendant 24h en boucle. Quand la mémoire est pleine, les fiches nouvelles remplacent les vieilles; en alarme – en détection de mouvement ou désactivé). La fonction d'enregistrement marche seulement si une carte micro SD a été insérée.
- paramètres du réseau WiFi – pour changer le réseau ou le mot de passe,
- mémoire de la carte SD et la possibilité de la formater,
- enlever la caméra,
- version du logiciel de la caméra.



Utilisation de la caméra par le navigateur

L'utilisation par le navigateur permet l'accès aux paramètres avancés qui ne sont pas accessibles par l'application mobile. Une fonction intéressante est la possibilité d'envoyer les photos à une adresse e-mail lors de la détection de mouvement.

Les caméras IP Ferguson peuvent être utilisées par un navigateur Web sur le port 81, mais aussi par un programme informatique de votre choix, compatible avec les caméras IP.

Pour configurer la caméra par le navigateur Web, l'ordinateur doit être connecté au même réseau informatique que la caméra. Si vous connaissez l'adresse IP de la caméra, écrivez-la avec le port 81 dans le navigateur. Exemple: <http://192.168.1.25:81>

Vous pouvez aussi démarrer le programme «IPCamerasearch» qui peut être téléchargé de notre page Web. Ce programme permet de chercher toutes les caméras qui se trouvent dans le réseau informatique local et de se connecter avec ces caméras pour configurer leurs paramètres de réseau.

Le programme cherchera des caméras disponibles dans le réseau et montrera leurs adresses IP. En cliquant sur «open», vous serez dévié vers le navigateur. Entrez le login et le mot de passe de la caméra (données prédéterminées: login: admin, mot de passe: admin).

La réinitialisation de la caméra aux paramètres par défaut peut être faite en appuyant et tenant pour 8 secondes le bouton RESET qui se trouve à l'arrière de la caméra.

Plus d'informations sur la page Web www.wiki.ferguson.pl

Mesures de sécurité

Veuillez lire le mode d'emploi et les recommandations qu'elle contient.

- Ne jamais ouvrir le boîtier! Toutes réparations devraient être faites par le service professionnel de Ferguson!
- Gardez à l'esprit que le boîtier peut devenir chaud pendant l'usage prolongé.
- À utiliser seulement avec des accessoires originaux.
- Déconnecter de l'alimentation avant de faire la maintenance. Pour nettoyer, ne pas utiliser d'alcool ou des fluides contenant d'ammoniac. Nettoyer avec un chiffon douce et humide.

Logiciel à télécharger

Ferguson utilise tous les moyens disponibles pour fournir aux utilisateurs des mises à jour logicielles pour obtenir les derniers paramètres de l'appareil. Ferguson se réserve le droit d'introduire des corrections, changements ou modifications du logiciel précédemment utilisé dans l'appareil en toute circonstance et sans préavis.

La version plus récente du logiciel est disponible sur la page <http://www.ferguson-digital.eu>

Sur le mode d'emploi

Ferguson Sp. zo.o. a utilisé tous les moyens à sa disposition pour fournir les informations les plus récentes sur ses produits. Ferguson Sp. z o.o. n'accorde aucune sorte de garantie liée au contenu du manuel d'utilisation et renonce à toutes les garanties supposées concernant sa valeur marchande ou son utilité à certaines fins. Les informations contenues dans ce document ont la fonction d'instructions permettant l'utilisation et la maintenance de l'appareil.

Ferguson Sp. Z o.o. se réserve le droit d'apporter des corrections, des modifications ou des traductions du manuel d'utilisation sans préavis. Pour cette raison, pour obtenir des informations à jour, il est recommandé de visiter notre site Web régulièrement.

Ferguson Sp. Z o.o. déclare par conséquent qu'il respecte toutes les exigences de la directive 2014/53/UE.

La déclaration de conformité pour le marché CE peut être trouvée sur le site Web: deklaracje.ferguson.pl.

Ce produit a été conçu, testé et fabriqué conformément à la directive 2014/53/UE sur les équipements radio et les équipements terminaux de télécommunication.

